

# 総務教育常任委員会資料

(平成24年7月2日)

【 件 名 】

- 1 県教育委員会「まんが王国とっとり」関連事業について（教育総務課）…………… 1
- 2 平成24年度美術品の購入について（博物館）…………… 3

教 育 委 員 会

# 県教育委員会「まんが王国とっとり」関連事業について

平成24年7月2日  
教育総務課

本県で開催される「第13回国際マンガサミット鳥取大会」及び「国際まんが博」に関連した事業を推進するため、教育委員会事務局に設置した「教育委員会まんが王国建国推進チーム」で、教育委員会「まんが王国とっとり」関連事業の共通のロゴマークを決定しました。

また、高等学校課の「高校生まんが王国とっとり応援団事業」で、海洋練習船「若鳥丸」の船体をまんがでラッピングして一般公開及び出港式を開催するとともに、鳥取県立境港総合技術高等学校ビジネス科3年生の研修旅行において、大阪市内の各所で、まんが王国ととりのPRを行います。

## 1. 共通ロゴマークの活用方法

- (1) 県教育委員会が実施する事業の広報用チラシ・ポスター等に活用
- (2) 高校生まんが王国とっとり応援団のメンバーに缶バッジを配布
- (3) 「若鳥丸」出港式での応援フラッグの作成
- (4) 「高校生まんが王国とっとり応援団事業」の合同作品集等での使用



※教育委員会まんが王国とっとり関連の各課事業は別添資料を参照

## 2. 海洋練習船「若鳥丸」船体ラッピング一般公開及び出港式

共通ロゴマーク

| 開催日・場所                    | 時間            | 内容         |
|---------------------------|---------------|------------|
| 平成24年7月1日(日)<br>境港市 竹内岸壁  | 10時00分～15時00分 | 一般公開(外観のみ) |
| 平成24年7月2日(月)<br>境港市 竹内岸壁  | 11時00分～11時15分 | 出港式        |
|                           | 11時45分        | 出港(沖縄潜水航海) |
| 平成24年7月21日(土)<br>境港市 竹内岸壁 | 10時00分～12時00分 | 一般公開(船内含む) |
|                           | 13時00分～15時00分 |            |



## 3. 鳥取県立境港総合技術高等学校ビジネス科研修旅行におけるまんが王国とっとりPR

- (1) 参加者：鳥取県立境港総合技術高等学校 ビジネス科3年生 生徒36名 教職員4名
- (2) 日程

| 日にち          | 時間・場所   | 内容                    |
|--------------|---|-----------------------|
| 平成24年7月4日(水) | 10時15分～13時～<br>PR(JR京橋駅にて)<br>ちんどん屋体験・PR<br>(空堀商店街にて) | 国際まんが博のパンフレット等を配布してPR |
| 平成24年7月6日(金) | 9時～<br>PR(ラマダホテル大阪にて)                                 |                       |

## 鳥取県教育委員会「まんが王国とっとり」関連事業一覧

### (1) 高等学校課 「高校生まんが王国とっとり応援団事業」

【参考：応援団メンバー148名(H24.6.12現在)】

| 時期・期間 | 事業内容                           | 場所             | 備考  |
|-------|--------------------------------|----------------|---|
| 5月12日 | 「高校生まんが王国とっとり」応援団発足式           | 米子市文化ホール       |   |
| 7月1日  | 「若鳥丸」ラッピング一般公開(7/1 外観、7/21船内含) | 境港市 竹内岸壁       |   |
| 7月2日  | 「若鳥丸」船体ラッピング出港式                | 境港市 竹内岸壁       |   |
| 7月21日 | 著名人との交流会・ワークショップ①              | 倉吉市上井公民館       | まんがの描き方ワークショップ<br>講師：漫画家 鳥取砂丘<br>鳥取県非常勤職員 田中裕也氏<br>著名人との交流会<br>講演：バンダイホビーセンター 技術者 |
| 7月22日 | 著名人との交流会・ワークショップ②              | 鳥取県立<br>倉吉未来中心 | 著名人との交流会<br>講演：漫画家 安彦良和氏<br>まんがの描き方ワークショップ<br>講師：漫画家 鳥取砂丘<br>鳥取県非常勤職員 田中裕也氏       |

### (2) 図書館 「まんが王国とっとり建国YEAR記念事業」

| 時期・期間            | 事業内容   | 場所   | 備考   |
|------------------|--|------|--|
| 7月～11月           | まんが王国とっとり関連企画展示                                | 図書館  | 郷土出身の漫画家の作品やまんが王国とっとり関連資料を順次ギャラリーで展示         |
| 8月5日             | 「あこがれの仕事マンガ家を体験！プロに学ぶ！マンガ制作講座」(仮)①～②(8/5、8/12) | 図書館  | マンガの制作を体験する<br>講師：株式会社ラ・コミック 寺西達也氏<br>対象：高校生 |
| 10月6日<br>～11月11日 | 郷土の漫画家作品展(仮)                                   | 図書館  | 展示内容：図書、ポスター、設定資料、セル画、フィギアなど                 |
| 10月14日           | 郷土に関わるアニメ映画上映会①～③(10/14、10/21、11/4、)           | 図書館  | まんが王国関連企画の作品展にあわせ、郷土出身者関連のアニメ映画上映会を開催        |
| 随時               | 県内巡回展示   | 県内各地 | 希望する市町村図書館、高校図書館の巡回展示                        |

### (3) 博物館 「まんが王国とっとり建国YEAR記念事業」

| 時期・期間  | 事業内容                   | 場所            | 備考   |
|--------|------------------------|---------------|--|
| 8月～12月 | まんが関連グッズの販売(博物館振興会)    | 博物館ミュージアムショップ | 販売品：青山剛昌、谷口ジロー、水木しげるの各マンガキャラクター関連グッズ                 |
| 10月7日  | まんが評論家・夏目房之介氏による講演会    | 博物館           | 講師：夏目房之介氏<br>対象・定員：一般先着250名                          |
| 10月28日 | ワークショップ「四コママンガを描くぞ!!!」 | 博物館           | 講師：ばうみみ(現代美術作家3名の四コママンガユニット)<br>対象・定員：小学生4年生以上 先着30名 |

### (4) 文化財課 「青谷上寺地遺跡活用事業」

| 時期・期間 | 事業内容  | 場所          | 備考   |
|-------|---|-------------|--|
| 5月8日  | 青谷小学校イラスト出前講座①～⑩(5/8、6/5、7/3、9/4、10/2、11/6、12/4、1/8、2/5、2/19) | 青谷小学校       | 講師：イラストレーター 宮本栄一氏                          |
| 6月3日  | 古代米田んぼアート(6/3 田植え体験、10月下旬 稲刈体験)                               | 青谷上寺地遺跡内の水田 | 参加者：青谷小学校5年生とPTA(約100名)等<br>田んぼアートのデザイン：サメ |

### (5) 教育総務課 「まんがを活用したいいききキャンペーン啓発事業」

| 時期・期間  | 事業内容   | 場所 | 備考   |
|--------|--|----|--|
| 5月～11月 | いきいきキャンペーン4コマまんが募集(募集期間 5/30～8/31)<br>・応募作品審査会10月上旬<br>・表彰式11月上旬 |    | 対象：県内小・中・高・特別支援学校の児童生徒<br>募集作品：いきいきキャンペーンに関連する4コマまんが |

### (6) その他 「大学連携」

| 時期・期間  | 事業内容                      | 場所     | 備考                                  |
|--------|---------------------------|--------|-------------------------------------|
| 11月11日 | 龍谷大学吹奏楽部と県内中高中生との吹奏楽コンサート | 倉吉未来中心 | アニソンの演奏を含む<br>主催：県吹奏楽連盟、龍谷大学、県教育委員会 |

## 平成24年度美術品の購入について

平成24年7月2日  
博 物 館

鳥取県美術品取得基金を活用して以下の美術資料(24件)を購入する予定である。

### 購入予定作品

| NO             | 分野            | 作家名                                  | 作品名                               | 制作年<br>(和暦)      | 材質技法<br>(員数)       | 寸法H×W×D<br>(cm)  | 購入予定価格<br>(税込千円) |
|----------------|---------------|--------------------------------------|-----------------------------------|------------------|--------------------|--|------------------|
| 1              | 近世絵画          | おき たんよう<br>沖 探容<br>(?~1839)          | 布袋之図                              | 江戸時代後期           | 絹本着色<br>(一幅)       | 98.0×36.5  | 800              |
| 2              |               |                                      | 牡丹に鳥図                             | 江戸時代後期           | 絹本着色<br>(一幅)       | 91.0×34.7  | 1,500            |
| 3              |               |                                      | 四季富士図                             | 江戸時代後期           | 絹本着色<br>(一幅)       | 41.0×77.7  | 1,700            |
| 4              |               | おき いちが<br>沖 一峨<br>(1796~1855/1861)   | 小鳥之図                              | 江戸時代後期           | 絹本着色<br>(一幅)       | 108.8×36.5   | 1,000            |
| 5              |               |                                      | かこうぼうえんず<br>花泉方円図                 | 江戸時代後期           | 絹本着色<br>(一幅)       | 44.5×62.4  | 2,200            |
| 6              |               |                                      | 月に綿花図                             | 江戸時代後期           | 絹本着色<br>(一幅)       | 34.2×48.6  | 1,800            |
| 7              |               |                                      | 紫陽花に小禽図                           | 嘉永五年(1852)       | 絹本着色<br>(一幅)       | 46.0×69.0  | 2,000            |
| 8              |               |                                      | 四季草花図                             | 江戸時代後期           | 絹本着色<br>(二幅)       | (各) 128.0×54.7   | 5,000            |
| 9              |               | ねもと ゆうが<br>根本 幽娥<br>(1824~66)        | 旭日鶴亀図                             | 江戸時代後期           | 絹本着色<br>(一幅)       | 146.5×72.3   | 3,500            |
| 10             |               |                                      | 神功皇后之図                            | 江戸時代後期           | 絹本着色<br>(一幅)       | 147.5×70.0   | 1,000            |
| 11             |               |                                      | かたやま ようこく<br>片山 楊谷<br>(1760~1801) | 梅に錦鶏鳥図           | 江戸時代後期             | 絹本着色金彩<br>(一幅)   | 55.0×72.3        |
| 12             |               | しまだ げんたん<br>島田 元旦<br>(1778~1840)     | 蝶之図                               | 江戸時代後期           | 絹本金地着色<br>(一幅)     | 32.0×71.2  | 700              |
| 13             | 近代絵画<br>(日本画) | もうり しゅうこう<br>毛利 秋晃<br>(1898~1949)    | 鶏図                                | 大正~昭和時代          | 絹本着色<br>(一幅)       | 126.0×43.0   | 300              |
| 14             |               | すが たてひこ<br>菅 橋彦<br>(1878~1963)       | 元寇役図                              | —                | 絹本着色<br>(一幅)       | 117.8×50.8   | 650              |
| 15             |               |                                      | 謙信殺到川中島                           | —                | 絹本着色<br>(一幅)       | 116.7×50.6   | 800              |
| 16             |               |                                      | 雅楽                                | —                | 絹本着色<br>(二曲一隻)     | 168.5×184.0  | 600              |
| 17             |               |                                      | 宴楽                                | 1930年<br>(昭和5年)  | 紙本着色<br>(一幅)       | 61.0×88.3  | 300              |
| 18             |               |                                      | 萬歳                                | —                | 絹本着色<br>(一幅)       | 127.3×36.0   | 300              |
| 19             | 近代絵画<br>(洋画)  | たかばたけ たつしろう<br>高島 達四郎<br>(1895~1976) | 霞澤(上高地)                           | 1950年代頃          | 油彩・カンヴァス           | 71.0×90.0  | 1,260            |
| 20             | 現代写真          | いのみやたけじ<br>岩宮 武二<br>(1920~1989)      | 初期前衛作品<br>6点                      | 1949~1955年       | 印画紙、ゼラチン・シルバー・プリント | 15.6×18.9~26.0×17.5                                      | 1,550            |
| 21             |               |                                      | シリーズ「日本海」<br>など 25点               | 1968~1972年       |                    | 18.8×24.2<br>(六切)等                                       | 1,980            |
| 22<br>23<br>24 | 現代彫刻          | ゆむら ひかる<br>湯村 光<br>(1948~)           | 響き合うかたちⅠ・Ⅱ・Ⅲ                      | 2011年<br>(平成23年) | 黒御影石               | Ⅰ・65.0×65.0×25.0<br>Ⅱ・65.0×65.0×27.0<br>Ⅲ・65.0×65.0×26.0 | 3,150            |
| 計              |               |                                      |                                   |                  |                    |  | 33,890           |



① 沖探容 《布袋の図》



② 沖探容 《牡丹に鳥図》

【購入作品画像】



③ 沖探容 《四季富士図》



④ 沖一峨 《小鳥之図》



⑤ 沖一峨 《花杲方円図》



⑥ 沖一峨 《月に綿花図》



⑦ 沖一峨 《紫陽花に小禽図》



⑧ 沖一峨 《四季草花図》



⑨ 沖一峨 《旭日鶴亀図》



⑪ 片山楊谷 《梅に錦鶏鳥図》



⑫ 島田元旦 《蝶之図》



⑬ 毛利秋晃  
《鶏図》

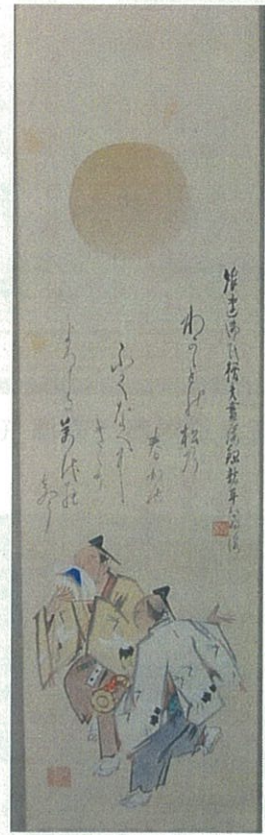
⑩ 根本幽峨 《神功皇后之図》



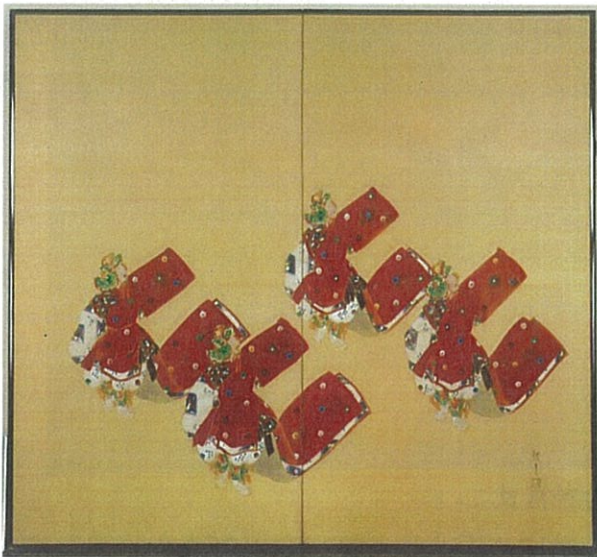
⑭菅楯彦《元寇役図》



⑮菅楯彦《謙信殺到川中島》



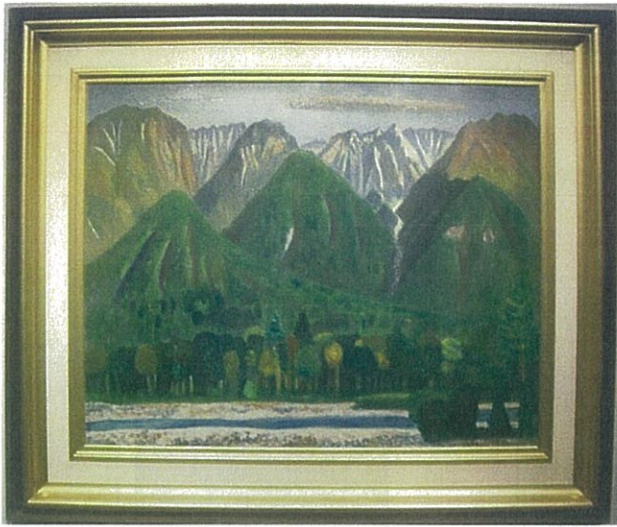
⑰菅楯彦《萬歳》



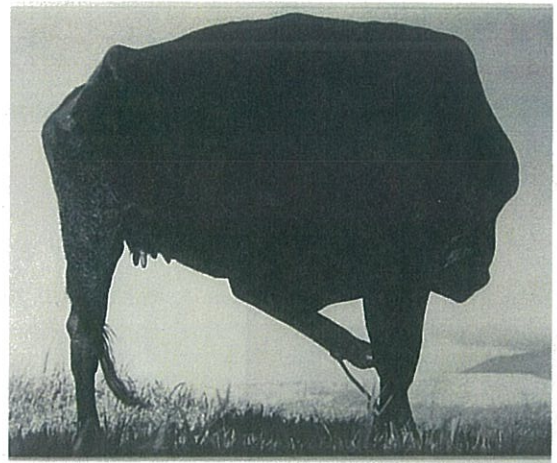
⑯菅楯彦《雅楽》



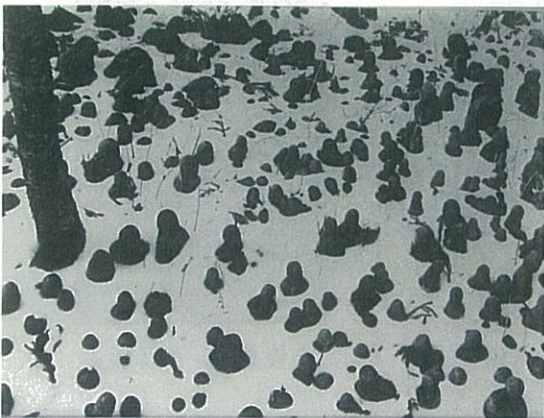
⑰菅楯彦《宴楽》



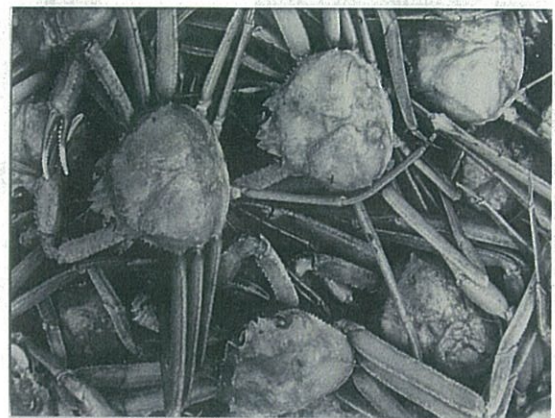
⑱高島達四郎《霞澤（上高地）》



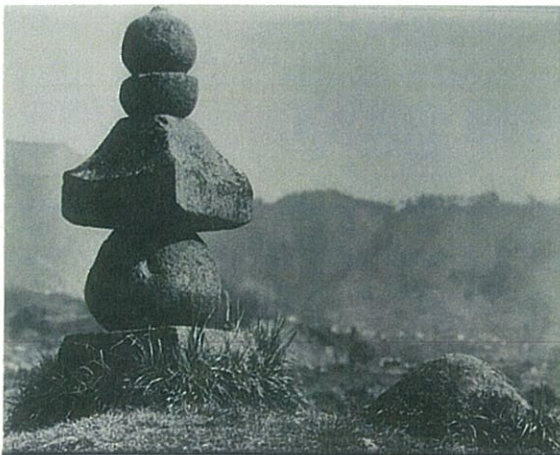
⑳岩宮武二  
《初期前衛作品6点のうち》



㉑岩宮武二  
《シリーズ「日本海」など25点のうち》



㉒岩宮武二  
《シリーズ「日本海」など25点のうち》



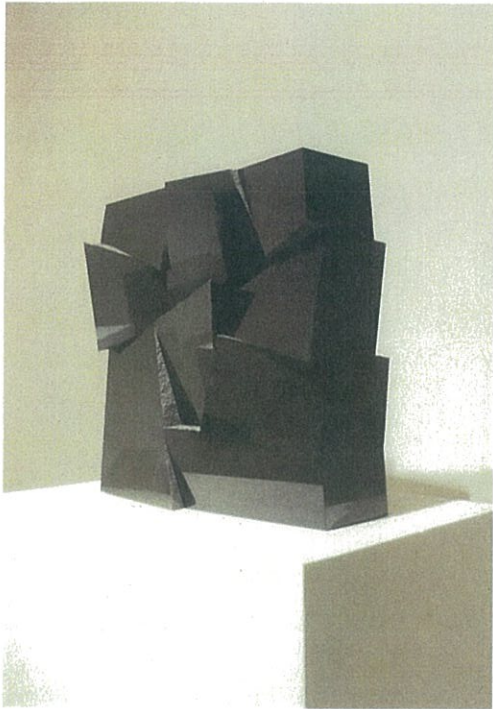
㉓岩宮武二  
《シリーズ「日本海」など25点のうち》



㉔岩宮武二  
《シリーズ「日本海」など25点のうち》

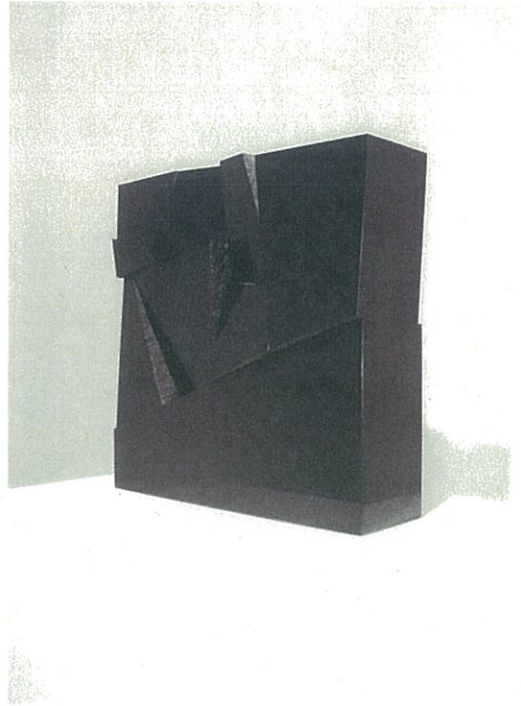
※㉑㉒岩宮武二写真は、それぞれ一部のみ掲載。





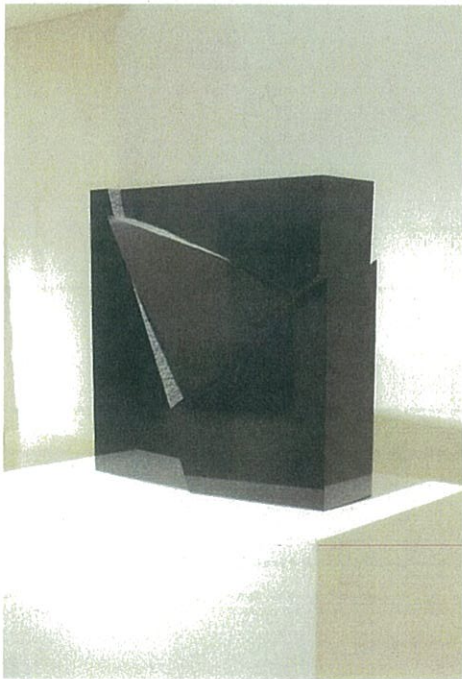
5 響き合うかたち I 2011 黒鉛彫刻 H26×w65×d25

②湯村光《響き合うかたち I》



6 響き合うかたち II 2011 黒鉛彫刻 H26×w65×d27

③湯村光《響き合うかたち II》



7 響き合うかたち III 2011 黒鉛彫刻 H65×w65×d26

④湯村光《響き合うかたち III》