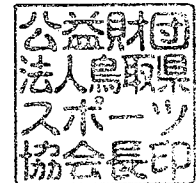




ス協第55号  
令和4年4月26日

鳥取県知事 平井 伸治 様

公益財団法人鳥取県スポーツ協会  
会長 林 昭男



令和3年度事業報告書(鳥取県立倉吉体育文化会館)について

このことについて、鳥取県立倉吉体育文化会館の管理運営に関する協定書第10条の規定に基づき別紙のとおり提出します。

# 令和3年度 事業報告書

施設名：鳥取県立倉吉体育文化会館

指定管理者 公益財団法人鳥取県スポーツ協会

## 目次

1	管理運営の体制	1
	(1) 管理運営の組織	
	(2) 日常の職員配置	
2	管理業務の実施状況	2
	(1) 受付・案内業務	
	(2) 利用許可業務	
	(3) 利用調整業務	
3	委託・工事の発注	3
	(1) 委託状況	
	(2) 工事の発注状況	
	(3) 電力の調達状況	
4	自主事業の実施内容	4
	(1) 教室実施状況	
	(2) イベント実施状況	
	(3) 自動販売機設置状況	
	(4) 広告事業	
	(5) その他	
5	障がい者、高齢者の就労機会の確保及び障がい者スポーツの普及振興	10
	(1) 障がい者及び高齢者（65歳以上）の雇用状況	
	(2) 障がい者及び高齢者就労施設及びシルバー人材センター等からの調達状況	
	(3) 障がい者スポーツの普及振興等	
6	緊急時の対応	10
7	J-ALERTの取扱い	11
8	保守管理の実施	11
	(1) 清掃	
	(2) 駐車場	
	(3) 除雪作業	

(4) 喫煙スペース	
(5) 植栽	
(6) 消防設備	
(7) 電気設備	
(8) 警備	
(9) その他の保守点検	
(10) 保険	
(11) 備品の管理	
(12) リース契約	
(13) 修繕	
(14) 関係書類の整備	
9 収支状況	18
10 職員に係る雇用条件および労働状況	19
別紙1	
11 利用者数および利用料金の収入状況	19
別紙2	
12 その他	19
(1) 利用者サービスの向上	
(2) 鳥取県の施策への協力	
(3) 新型コロナウイルス感染症対応	
(4) 社会貢献活動	
(5) 省エネルギー・省資源・リサイクル等の取組	

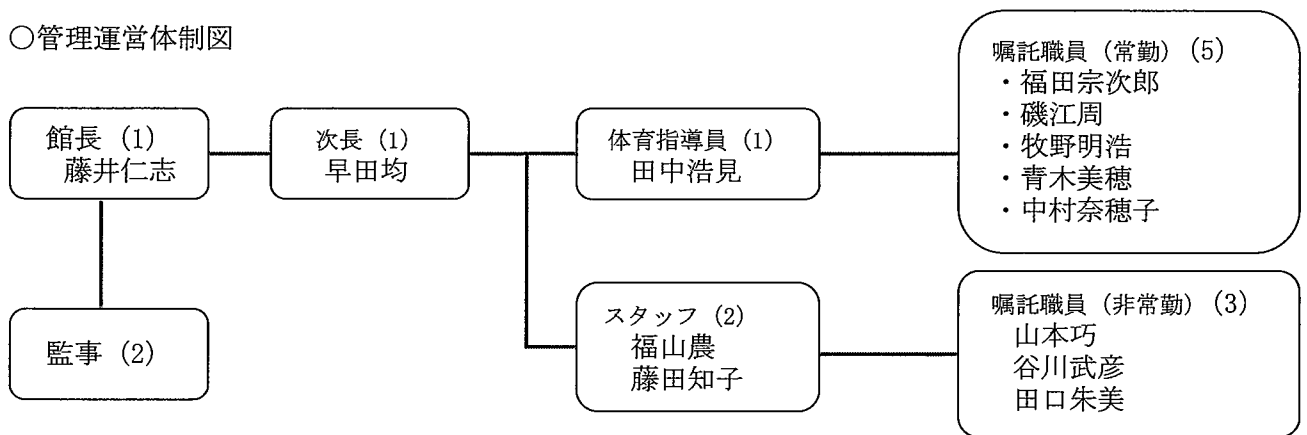
## 1 管理運営の体制

### (1) 管理運営の組織

#### ①実施体制

- ・管理統括責任者として館長 1 名、管理運営責任者として次長を 1 名、8 名の常勤職員、午前及び夜間にスタッフ 3 名（嘱託職員、毎日 1～3 名配置）を配置し、合計 13 名で当館の管理運營業務を行った。
- ・監事（2 名）による監査を年 2 回実施した。

#### ○管理運営体制図



#### ②資格技術者の配置

法令等により配置が義務づけられている技術者として、次の資格を有する者を配置した。

- ア 防火管理者（福山スタッフ）  
甲種防火管理者 1 名を配置した。
- イ ボイラー技師（福山スタッフ）  
ボイラー技師 1 名を配置した。
- ウ 危険物取扱者（福山スタッフ）  
危険物取扱者 1 名を配置した。
- エ 電気主任技術者  
委託先：中国電気保安協会  
委託期間：H31. 4. 1～R6. 3. 31

### (2) 日常の職員配置

- ・施設の管理者として、原則的に館長または次長を管理事務室・受付に配置した。
- ・会計事務に精通した職員を管理事務室に常時配置した。  
(勤務のローテーションの関係で配置できない時間帯が生じる場合は、連絡できる体制を整えた。)
- ・受付に常時 2 名配置した。

- ・施設の管理運営に特化した、上級体育施設管理士、体育施設管理士の有資格者を1名以上配置した。

【上級体育施設管理士1名、体育施設管理士2名】

- ・AEDを使用するための講習会を受講した職員を配置した。

【応急手当指導員1名（福山）、応急手当普及員1名（早田）】

ア AEDを常時使用できるよう年1回の定期点検を行った。

令和3年度使用実績なし。

イ 救命講習会を開催し、心肺蘇生法・AEDの訓練を行った。

受講講習名	実施日	人数	内容
普通救命講習（AED使用法含む） ※消防訓練と同時開催	R3. 6. 30 R3. 11. 26	各10名	心肺蘇生法 AED模擬器 実践講習

## 2 管理業務の実施状況

### (1) 受付・案内業務

- ・利用者への応接、電話での問い合わせ等について、迅速かつ適切な対応を行った。
- ・施設の利用等について、適切な対応をするとともに、その内容を県へ随時報告した。

### (2) 利用許可業務

- ・設置管理条例の制限に該当する利用でない事を確認した上で、迅速に業務を行った。

### (3) 利用調整業務

#### ①専用利用の場合

ア 年間利用調整会議（R4. 2. 7 WEB開催）

県大会以上の大会等について、全館・全面利用を優先するため、下記のものを対象に毎2月にその翌年度に係る利用の調整会議を行った。

- ・当該年度に全館、全面利用をしたもの
- ・翌年度に全館、全面利用の希望があったもの
- ・公益財団法人鳥取県スポーツ協会加盟の競技団体

イ 年間利用調整会議後の受付

#### ○文化会館

随時受付を行った。

#### ○体育館

全面利用については随時受付を行った。1/2面、1/3面利用については、利用の前月の第3木曜日に調整会議を行った。

#### ②一般利用の場合

当日受付により行った。

③県の使用について

県が各種大会等で施設を利用する場合にあってはアの受付期間前であっても受け付けるよう対応した。

④県立施設予約システムの取扱い

予約システムを適正に利用して予約業務を行った。

3 委託・工事の発注

(1) 委託状況

業務名	業者名	契約期間	契約額 (円)	県内・県 外の別	県外に発注 した理由
エレベータ 保守点検 (会館)	日本エレベーター 製造(株)	H31. 4. 1～R6. 3. 31	3,952,800	県内	
エレベータ 保守点検 (体育館)	三菱電機ビルテク ノサービス(株)	〃	2,127,924	県内	
自動扉保守	(株)豊田ガラス建 材	〃	1,462,536	県内	
自家用電気 工作物保守 点検	一般財団法人中国 電気保安協会	R1. 11. 27～R6. 3. 31	5,586,284	県内	
消防用設備 点検	(株)吉備総合電設 倉吉営業所	H31. 4. 20～R6. 3. 31	2,124,075	県内	
冷暖房切替 及び保守点 検(会館)	大和設備倉吉(株)	H31. 5. 23. ～R6. 3. 31	4,941,000	県内	
地下タンク 漏洩点検	大和設備倉吉(株)	R2. 2. 20～R6. 3. 31	605,000	県内	
スポーツク ライミング センター保 守業務	東商アソシエート (株)	H31. 4. 1～R6. 3. 31	3,025,00	県外	主業務を行 う業者が県 内にないた め
冷温水発生 機ばい煙測 定(体育館)	倉吉環境事業(有)	R2. 11. 10～R6. 3. 31	484,000	県内	

警備請負	A L S O K 山陰 (株)	H31. 4. 1～R6. 3. 31	484, 218	県内	
清掃	(株) リースキン倉 吉	〃	12, 858, 458	県内	
冷暖房切替 及び保守点 検 (体育館)	大和設備倉吉 (株)	R3. 1. 20～R6. 3. 31	6, 050, 000	県内	
冷暖房切替 及び保守点 検 (自動制御 装置)	日本電技株式会社 鳥取営業所	R3. 2. 12～R6. 3. 31	1, 445, 400	県内	

## (2) 工事の発注状況

業務名	発注方法	発注先 (県内・県外)	県外発注 する理由
スピード壁スタート台設置工事	指名契約	共栄組 (県内)	
体育館 Wi-Fi 設置工事	随意契約	衣笠商会 (県内)	
施設外灯工事	随意契約	浦川塗装 (県内)	
体育館北側外灯工事	随意契約	中央電気工事 (県内)	
内線電話交換工事	随意契約	扶桑電通 (県内)	
流し台取替工事	随意契約	大和設備倉吉 (県内)	
電話機交換	随意契約	扶桑電通 (県内)	

## (3) 電力の調達状況

調達業者名	契約期間	契約料金	選定方法
中国電力(株)	H31. 4. 1～R6. 3. 31	基本料金単価 1732. 50 円/kW 夏季 14. 34 円/kWh その他季 13. 11 円 kWh	一般競争入札

## 4 自主事業の実施内容

### (1) 教室実施状況

#### ①スポーツ教室

目 的：県民へのスポーツ普及振興のため、様々な年代の人々が年齢や性別、障がい等を問わずスポーツに参画できる環境づくりに取り組んだ。

実施内容：下記の通り



教室名 (種目)	対象	延べ参加 人数 (人)	期数 (期)	回数	実施期間	参加料1人 1期につき (円)	指導者
健康づくり	一般	162	3	20	R3.5~R4.3	1期2,030円※ 2・3期1,015円	職員
運動不足解消	一般	231	3	20	〃	1期2,030円※ 2・3期1,015円	職員
テニス	一般	192	3	20	〃	1期2,030円※ 2・3期1,015円	倉吉市 テニス協会
ストレッチ・ ジャズ教室	一般	224	2	15	R3.5~R3.12	1期2,030円※ 2期1,015円	外部講師
ラージボール 卓球・ソフト バレー	一般	414	3	20	R3.5~R4.3	1期2,030円※ 2・3期1,015円	外部講師、 職員
トランポリン	小学生	18	1	2	R3.5~R3.11	1,010円	県トランポ リン協会、 職員
中部スポーツ	高齢者 ・障が い者	76	1	9	R3.5~R4.3	無料	県障がい者 スポーツ協 会、職員
障がい者スポ ーツ	障がい 者	7	1	2	R3.10~ R3.12	無料	県障がい者 スポーツ協 会、職員
太極拳	一般	141	4	35	R3.4~R4.3	1期1,015円※ 2~4期2,030円	外部講師
バドミントン (昼)	一般	71	3	20	R3.5~R4.3	1期2,030円※ 2・3期1,015円	職員
バドミントン (夜)	一般	118	3	20	〃	1期2,030円※ 2・3期1,015円	職員
ボルダリング (火)	小学生 ~ 中学生	20	2	5	R3.5~R3.6	2,500円	職員
ボルダリング (水)	一般	86	3	25	R3.9~R4.3	3,550円	職員
ボルダリング	小学生	51	3	20	R3.9~R4.3	3,550円	外部指導者

教室名 (種目)	対象	延べ参加 人数 (人)	期数 (期)	回数	実施期間	参加料1人 1期につき (円)	指導者
(木)	～ 中学生						
初級ラージ卓 球	一般	80	3	20	R3.5～R4.3	1期2,030円※ 2・3期1,015円	職員
ゴルフ	一般	37	2	20	R3.5～R3.11	2,030円	職員
空手道	小学生 ～	10	1	10	R3.9～R3.11	2,030円	鳥取県空手 道連盟
フィットネス (DVD)	一般	62	3	30	R3.6～R4.3	2,030円	職員
ヨガ (DVD)	一般	27	2	20	R3.6～R3.11	2,030円	職員、 外部講師

※ 1期 2,030円は10回 1,015円は5回

## ②文化教室

目的：県民への文化振興のため、様々な年代の人々が年齢や性別、障がい等を問わず文化的な活動に参画できる環境づくりに取り組んだ。

### 実施内容

教室名 (種目)	対象	延べ参加 人数 (人)	回数	実施期間	参加料1人 1回につき (円)	指導者
ガラスアート・シル エットアート	一般	62	15	R3.4～R4.3	100円	外部講師
パソコン	一般	601	44	〃	100円	職員
能楽・謡曲	一般	123	37	〃	100円	外部講師
フラワーアレンジメ ント	一般	271	22	R3.4～R4.2	100円	外部講師
英会話	一般	209	40	R3.4～R4.3	305円	外部講師
パステル	一般	18	4	R3.6～R3.12	100円	外部講師

教室名 (種目)	対象	延べ参加 人数 (人)	回数	実施期間	参加料 1 人 1 回につき (円)	指導者
筆もじ	一般	53	6	R3.5~R4.3	100 円	外部講師
絵手紙	一般	53	12	R3.4~R4.3	100 円	外部講師

## (2) イベント実施状況

- ・スポーツと文化の普及振興のため、県民の皆様、地域の皆様に日ごろの感謝の気持ちを込めて、当館のスポーツ活動や文化活動、クライミング施設の活用、周知を行うため、以下のイベント事業を実施した。
- ・夏休み文化教室、サマースタディ in 体文、避暑スタディールームは、コロナ感染症流行の為に中止した。

イベント名	県民の日イベント
目的	県民の日に合わせて、無料開放日とし、県民の皆様は体を動かす喜びや心身のリフレッシュを図ってもらうため。
実施内容	無料開放とし、体育館とクライミングセンターを開放。当館で実施できる競技を楽しんでもらった。
実施日	9月11日、12日、13日
参加人数	171名
収入	なし

イベント名	体文祭
目的	日頃の感謝の気持ちを込めて近隣の住民の方や当館を利用してくださる方に対し、当館の活動、事業を体験、観覧していただき今後も使いやすい施設として地域密着型の施設を目指す。
実施内容	当館 HP 上にて、文化教室の生徒作品展、近隣の園児による絵画作品展、クライミング試登の様子などを YOUTUBE で配信した。
実施日	10月23日から公開中
視聴回数	238回
収入	なし

イベント名	クライミング体験会
目的	倉吉クライミングセンターの施設利用者の増加、周知を兼ねて、より多

	くの方にスポーツクライミングの競技について知ってもらうことを目的とする。
実施内容	専門指導員による技術指導、リード、ボルダリングの体験会。
実施日	11月11日、11月12日、11月25日
参加人数	65名
収入	無料

イベント名	リードセッション
目的	クライミングリード競技の普及振興を目的とする。
実施内容	リード競技を未経験の方や一人ではリード競技を行うことができない方を対象に安全に楽しく利用できるよう指導した。
実施日	6月5日、6月26日
参加人数	11名
収入	参加料1人につき1,010円

### (3) 自動販売機設置状況

実施内容：利用者の利便性を図る目的で自動販売機を設置し販売手数料を徴収した。

設置台数：9台

設置者選定：コンペティション方式により、鳥取県立倉吉体育文化会館の自動販売機設置事業者を選定。選定方法等の詳細は、鳥取県立倉吉体育文化会館自動販売機設置事業者募集要項による。

設置者	設置台数および販売物品	設置期間
コカ・コーラボトラーズジャパン(株)	清涼飲料水 2台	H31.4.1～R6.3.31
えびす本郷(株)	清涼飲料水 2台	〃
(株)戸信	清涼飲料水 1台	〃
ナショナル・ベンディング(株)	清涼飲料水 1台	〃
鳥取ペプシコーラ販売(株)	清涼飲料水 2台	〃
ダイドーウエストベンディング(株)	清涼飲料水 1台	〃

①ビール、清酒等のアルコール類及びたばこは、販売しない。

②青少年に有害な書籍、玩具等は、販売しない。

③ゲーム機類は、設置しない。

設置者	販売期間
コカ・コーラボトラーズジャパン(株)	R3. 4. 1～R4. 3. 31
えびす本郷(株)	R3. 4. 1～R4. 3. 31
(株)戸信	R3. 4. 1～R4. 3. 31
ナショナル・ベンディング(株)	R3. 4. 1～R4. 3. 31
鳥取ペプシコーラ販売(株)	R3. 4. 1～R4. 3. 31
ダイドーウエストベンディング(株)	R3. 4. 1～R4. 3. 31

#### (4) 広告事業

目的：倉吉体育文化会館会館棟2階に有料掲示板を設置することにより、お客さまへのサービス向上および地域経済の活性化、指定管理料を減ずることを図る。

実施内容：会館内掲示板に募集案内を掲載し、申込者を募集した。内容は鳥取県立倉吉体育文化会館有料掲示板利用規約による。

#### 実績

事業者名	内容	広告期間
とんこつラーメンつばさ	飲食	R3. 4. 1～R4. 3. 31
株式会社ひまわり企画	飲食	〃
ソレックス	求人	R3. 7. 16～R4. 1. 16
FoodStage KOBAN	飲食	R3. 7. 19～R3. 8. 19
FoodStage KOBAN	飲食	R3. 10. 8～R4. 3. 31
ラーメン幸雅	飲食	R3. 4. 1～R4. 3. 31
倉吉アーバンホテル	宿泊	〃
有限会社 K&K 企画	飲食	〃
気まぐれ屋	飲食	〃

料金：掲示板の大きさ（A3、B4、A4、B5）と期間による料金設定は下記の通り。

	A3	B4	A4	B5
1年	10,180円	7,120円	5,090円	3,050円
半年	6,110円	4,070円	3,050円	2,030円
1か月	1,520円	1,220円	1,010円	610円

#### (5) その他

事業名：コピー・ファクシミリ利用提供

目的：近隣にコンビニ等がなく、お客さまのニーズも高いことから利便性を考え、コピー・ファクシミリの利用提供をする。コピーについては、事前に利用者

の方で準備していただくことを前提とする。

設定料金は下記のとおり。

項目		単位	料金設定	
片面印刷	A4・B4	白黒	1枚	10円
	A3		1枚	20円
	A4	カラー	1枚	30円
	B4・A3		1枚	50円
ファクシミリ	県内	1枚	10円	
	県外	1枚	20円	

## 5 障がい者、高齢者の就労機会の確保及び障がい者スポーツの普及振興

### (1) 障がい者及び高齢者（65歳以上）の雇用状況

#### ①障がい者雇用状況

なし

#### ②高齢者雇用状況

雇用数：1人

主な業務内容：受付、利用者対応、巡視、消毒作業等

### (2) 障がい者及び高齢者就労施設及びシルバー人材センター等からの調達状況

新型コロナウイルスの影響により、例年調達している就労支援施設が受注困難であったため実績なし。

### (3) 障がい者スポーツの普及振興等

#### 【4(1)①スポーツ教室再掲】

##### ①中部スポーツ

目的：障がい者と高齢者のスポーツ機会の提供

参加者数：延べ76名

収入：なし

##### ②障がい者スポーツ教室

目的：参加者の状況に応じて、楽しく体を動かすこと

参加者数：延べ7名

収入：なし

## 6 緊急時の対応

- ・災害等緊急時の利用者の避難、誘導、安全確保、必要な通知等について業務マニュアル

を作成し、緊急事態の発生時には的確に対応できるようにした。

- ・利用者、来館者の急な病気、けが等に対応できるよう近隣の医療機関等と連携し的確に対応することとした。鳥取医療情報ネットから鳥取県中部圏域の宿日直医を把握し、有事の際に備えている。
- ・PM2.5、黄砂対応  
PM2.5の測定情報を毎日ホールに表示するとともに、数値が高い日については利用者への声掛けを行った。

## 7 J-ALERT の取扱い

- ・J-ALERT システムが有効に活用されるよう理解を深め、施設利用者の安全確保のため施設内で試験放送を行うなど有事の際に適切な管理運用ができるよう努めた。
- ・速報発生時に取るべき行動を業務マニュアルで全職員に周知した。

## 8 保守管理の実施

### (1) 清掃 【委託先：(株)リースキン倉吉】

#### ①方針及び考え方

清掃業務は委託することがコスト的、技術的に効果的と認められるため、外部委託するとともに、施設管理について業者と共通認識を持つことにより、一体となった管理を行った。当館職員も必要に応じ委託業者と清掃作業を行った。

#### ②具体的な対応

鳥取県立倉吉体育文化会館清掃作業仕様書に基づき実施した。

日常清掃、定期清掃、特別清掃を下記の通り実施した。また、体育館の床板の清掃については、平成29年5月29日付29施企第2号文部科学省通知「体育館の床板の剥離による負傷事故の防止について（通知）」に従って毎日実施した。

#### 鳥取県立倉吉体育文化会館の日常清掃

清掃箇所	作業内容	実施の頻度
応接室・事務室・廊下・ホール・階段	はきとり、ふきとり、掃除機吸引、ごみ収集など	毎日
湯沸室	はきとり、ふきとり、掃除機吸引、ごみ収集、水まわりの除菌殺菌など	毎日
トイレ	はきとり、ふきとり、ごみ収集、水まわりの除菌殺菌など	毎日
シャワー	はきとり、ごみ収集など	毎日
器具庫・倉庫	はきとり、掃除機吸引、ごみ収集など	毎日
外構部	ごみひろい、落ち葉ひろい、吸い殻清掃など	毎日

定期清掃項目	4月	5月	6月	7月	8月	9月	10月	11月	12月	1月	2月	3月
ガラスクリーニング	●											
照明器具清掃												●
ワックス	●		●		●		●		●		●	
シャワー室洗浄		●					●					

## (2) 駐車場

### ①方針及び考え方

可能な限り施設内外の清掃は職員で行った。また、ボランティアやお客さまとも協力しながらゴミ拾いなど清掃を行い、美観の維持に努めた。

### ②具体的な対応

駐車場や外周の見回りを行い、ごみひろい、落ち葉ひろい、吸い殻清掃等を職員および委託業者等と一緒に毎日実施した。

## (3) 除雪作業

### ①方針及び考え方

冬場の積雪がある場合は、お客さまの歩行に支障がでないよう職員で除雪作業を行った。また、駐車場の除雪は、近隣業者と連携を取り、スムーズな除雪を行い、駐車スペースを確保した。

### ②具体的な対応

積雪状況に応じて、通路や駐車場の確保等の除雪作業を実施した。  
業者に依頼し、駐車場の除雪を実施した。(令和3年度4回)

## (4) 喫煙スペース

### ①方針及び考え方

2018年7月に「健康増進法の一部を改正する法律(平成30年法律第78号)」が成立し、2020年4月に全面施行された。このことから、当館では望まない受動喫煙が生じないように、敷地内に一か所喫煙スペースを設置した。

### ②具体的な対応

人の通りが少ない体育館北側に喫煙スペースを設置し、望まない受動喫煙が生じないように配慮した。また、状況に応じて喫煙スペースの移動・撤去について検討し、必要な対応を行うこととした。



## (5) 植栽

### ①方針及び考え方

来館される方の癒しとなるような美観を目指し、気持ちよく利用していただき、また来たいと思っただけのような管理を行う。

### ②具体的な対応

定期的な草刈りや花の手入れを職員やボランティア等で行い、美観を損なうことがないよう植栽の管理を行った。

## (6) 消防設備 【委託先：(株)吉備総合電設】

### ①方針及び考え方

消防設備・機械設備等保守は、委託することがコスト的、技術的に効果的と認められるため、外部委託するとともに、施設管理について業者と共通認識を持つことにより、一体となった管理を行った。

### ②具体的な対応

建築基準法、水道法、消防法その他関係法令及び基準に基づき、消防用防災設備仕様書にそった点検を実施した。

- ・年2回保守点検作業を実施した（8月・2月実施）
- ・年2回消防避難訓練および緊急資材の確認を実施した。（6月・11月実施）

## (7) 電気設備 【委託先：一般財団法人中国電気保安協会】

### ①方針及び考え方

自家用電気工作物保安業務は、委託することがコスト的、技術的に効果的と認められるため、外部委託するとともに、施設管理について業者と共通認識を持つことにより、一体となった管理を行った。

### ②具体的な対応

電気事業法に基づく保安規定および自家用電気工作物保安管理業務委仕様書にそった点検を実施した。

- ・月次点検（2か月に1回：4/1、6/7、8/8、10/14、12/14、2/10）  
ただし、絶縁監視装置による遠隔監視とする。絶縁監視装置による警報履歴リストを月次点検時に提出。
- ・年次点検（年1回：10/12）  
3年に1回の無停電点検および細密停電点検を行った。
- ・臨時点検  
必要に応じて実施した。

(8) 警備 【委託先：ALSOK山陰(株)】

①方針及び考え方

火災報知機等の警報装置が作動した場合は、すぐに火元の確認を行い、初期消火、避難誘導、消防への通報等迅速な対応ができるよう日ごろから訓練を行った。

また、職員の対応と休館日及び夜間の警備委託による24時間体制で事故・事件発生防止に努め、万全な事故防止対策の徹底を図った。

②具体的な対応

○火災に対する適切な対応を図ること。

・年2回の消防避難訓練等により、火災発見時の通報、初期消火、避難誘導が迅速に行えるようにした。

○防犯に対する適切な対応を図ること。

・防犯カメラを体育館入口に設置し、防犯に努めた。

警備委託に関しては、鳥取県立倉吉体育文化会館警備業務委託仕様書により対応した。

(9) その他の保守点検

①自動扉 【委託先：(有)豊田ガラス】

ア 方針及び考え方

自動扉保守は委託することがコスト的、技術的に効果的と認められるため、外部委託するとともに、施設管理について業者と共通認識を持つことにより、一体となった管理を行った。

イ 具体的な対応

自動扉の保守は自動扉点検仕様書による保守点検を行った。

○自動扉の点検は委託業者により、年4回（四半期ごと）実施した。

(6/4, 9/21, 12/7, 3/15)

○日常的に職員による点検（清掃、目視による異常、異音の確認等）を実施し、異常があれば委託業者連絡を取り、速やかに修理・復旧を行った。

②エレベーター 【委託先：三菱電機ビルテクノサービス株式会社（体育館）

日本エレベーター製造株式会社（会館）】

ア 方針及び考え方

エレベーター保守は委託することがコスト的、技術的に効果的と認められるため、外部委託するとともに、施設管理について業者と共通認識を持つことにより、一体となった管理を行った。

イ 具体的な対応

安全最良の運転状態を維持するため、エレベーター保守点検作業仕様書による保守点検業務を行った。

○遠隔監視（体育館のみ）

・モニタリング装置により、情報センターでの24時間継続で遠隔監視等実施した。

○定期点検

（体育館）

・3ヶ月に1回技術員派遣による運航データの分析、機械装置の点検、清掃、給油、調整を実施し、報告書の提出等を受けた。（6/14、9/21、12/16、3/9）

（会館）

・毎月技術員派遣による運航データの分析、機械装置の点検、清掃、給油、調整を実施し、報告書の提出等を受けた。（4/16、5/14、6/10、7/7、8/2、9/10、10/4、11/12、12/10、1/6、2/1、3/2）

○職員による日常点検の実施

・エレベーターに搭乗して、異音等がないかチェック。子どもなどが遊びで搭乗しないよう注意する等を実施した。

③冷暖房切替等 【委託先：大和設備倉吉(株)】

ア 方針及び考え方

冷暖房切替等は委託することがコスト的、技術的に効果的と認められるため、外部委託するとともに、施設管理について業者と共通認識を持つことにより、一体となった管理を行った。

イ 具体的な対応

消防法その他関係法令及び基準に基づく保守を冷暖房切替および整備保守業務仕様書による保守点検業務を行った。（5/11、5/12、10/22、11/27）

④灯油10kl地下タンク 【委託先：大和設備倉吉(株)】

ア 方針及び考え方

灯油10kl地下タンク漏洩点検は委託することがコスト的、技術的に効果的と認められるため、外部委託するとともに、施設管理について業者と共通認識を持つことにより、一体となった管理を行った。

イ 具体的な対応

消防法その他関係法令及び基準に基づく漏洩点検業務を行った。（3/8）

⑤クライミングセンター

ア 方針及び考え方

公益財団法人日本オリンピック委員会認定競技別強化センターに認定されていることを鑑み、競技者のレベルに応じたルートセットや安全な利用を行うことができるように定期的な日常点検を行った。

イ 具体的な対応

日本山岳・スポーツクライミング協会認定競技ルートセッターを配置し、定期的なルートセットを行った。また、合宿等において臨時的なルートセットの必要

がある場合適宜対応した。

定期的な日常点検や保守点検業務はクライミング施設点検業務仕様書に沿って実施した。保守点検業務については、東商アソシエート株式会社に委託し安全な利用ができる環境整備を行った。(2/8,9)

⑥冷温水発生機ばい煙測定 【委託先：倉吉環境事業有限会社】

ア 方針及び考え方

大気汚染防止法等を受ける関係法令を遵守し、業務の円滑な遂行を図った。

イ 具体的な対応

対象機器のばい煙測定を年2回実施した。計量の対象はダスト濃度(JISK8808)、硫黄酸化物濃度(JSK0103)、窒素酸化物濃度(JISK0104)とした。(9/29、3/4)

⑦自動制御装置保守点検

ア 方針及び考え方

冷暖房機器が設定通りに動作するために、対象機器が正常に動作するよう点検を行った。

イ 具体的な対応

自動制御装置が正常に動作するように点検を実施した。  
(8/5点検実施)

(10) 保険

①方針及び考え方

施設の管理運営には万全を尽くすが、万一の事故で管理者に管理責任が発生した場合に円滑な補償等を行うため「社会体育施設保険制度」(スポーツファシリティーズ保険)へ加入した。

②具体的な対応

ア 施設所有(管理)者賠償責任保険

●対人1名1億円/1事故3億円

●対物1事故1億円

●人格権侵害1名50万円/1事故1,000万円/保険期間中1,000円

体育施設の欠陥や施設指導員による指導に起因して他人の身体生命を害したり、他人の財物を損壊した場合に、被保険者が法律上の損害賠償責任を負担することによって被る損害に対して保険金が支払われる。

イ スポーツ災害補償保険(被災者1名につき)

●死亡・後遺障害200万円

●入院医療保障保険金日額2,500円

体育施設内において保険期間中にその施設の利用者がアマチュアスポーツの練

習、競技もしくは指導中に、急激かつ偶然な外来の事故により傷害を被り、体育施設の管理者が災害補償規程等に基づき見舞金を支払う場合、その見舞金に対して保険金が支払われる。

#### (1 1) 備品の管理

##### ①方針及び考え方

日常点検と定期点検を徹底することで、お客さまに安全に安心してご利用いただけるようにし、異常が発見された場合にはその場に近づかないよう注意喚起と応急処置等を行った。また、破損した備品の修繕は速やかに行った。

##### ②具体的な対応

- ・備品台帳による数量等の確認、整理を実施した。
- ・日常点検において、貸し出しする備品等は、「貸し出し備品確認表」に異常の有無を記載し、毎日の巡回時に目視・触診での点検を実施した。
- ・上級体育施設管理士等の有資格をもつ職員による設備・備品の点検整備を徹底した。
- ・応急処置が可能なものは速やかに修繕した。
- ・故障等で使用できなくなったものは、県に購入等を依頼した。

#### (1 2) リース契約

リース契約期間は、指定管理期間を超えない範囲で行うこととした。

#### (1 3) 修繕

##### ①方針及び考え方

施設、設備及び備品を適正な利用に供するよう日常的に保守点検を行い、施設等の保全に努めた。

##### ②具体的な対応

施設等の損傷又は不具合を発見した場合は、施設等の安全性を確保するために必要な応急処置を行うとともに、発注1件当たり50万円未満の修繕については自己負担により行った。

#### (1 4) 関係書類の整備

保守管理に当たっては、業務日誌、作業記録などの業務関係書類を作成し、指定期間終了後5年間保管する。

## 9 収支状況

(単位：円)

	科目	金額	
収入項目	施設使用料収益	12,227,469	
	教室参加料収益	644,055	
	イベント収益	467,575	
	雑収益	174,487	
	自動販売機手数料	1,192,885	
	県委託料	指定管理料	52,472,800
		キャッシュレス委託料	5,531
収入合計		67,184,802	
支出項目	給料手当	23,803,258	
	賃金	1,639,400	
	福利厚生費	5,879,340	
	報酬	106,199	
	職員手当	6,602,663	
	旅費交通費	39,635	
	通信運搬費	325,993	
	消耗品費	1,527,746	
	修繕費	1,835,438	
	印刷製本費	398,219	
	燃料費	1,227,628	
	光熱水料費	8,060,228	
	賃借料	233,480	
	保険料	246,520	
	租税公課費	3,505,186	
	報償費	302,769	
	手数料	1,170,853	
	委託料	9,379,266	
	負担金補助	20,570	
支出合計		66,304,391	
収入合計 - 支出合計		880,411	

## 1 0 職員に係る雇用条件及び労働状況

別紙1「労働条件等報告書」

## 1 1 利用者数及び利用料金の収入状況

別紙2「利用者数及び利用料金の収入状況」

## 1 2 その他

### (1) 利用者サービスの向上

- ・カード決済、電子マネー決済の運用。
- ・スポーツクライミングジャパンツアー(12/16, 17)の運営に協力し、競技中の動画をYOUTUBEで配信した。
- ・スポーツ教室の申し込み、体育館の利用者に会員番号を付与し、手続の簡略化を行った。
- ・出張指導(八屋ひまわりサロン、下余戸サロン)を行った。
- ・研修、資格取得を積極的に行いサービスの向上に努めた。  
【経理研修、申し込み業務等研修、消防訓練、TEAS研修、ハラスメント研修、接遇研修、人権研修(年間2回以上受講)、AED等救急講習、応急手当推進事業所認定】
- ・SNSやHPを活用した広報の実施を行った。
- ・アンケートは、対象をスポーツ・文化教室参加者、施設利用者、スポーツクライミング利用者と分けてそれぞれ実施し、幅広い年代と利用形態に応じた要望を把握した。
- ・クライミング日本・フランス代表選手の写真やサインを掲示し、スポーツクライミングの普及振興と東京オリンピック・パラリンピックの機運を醸成するよう努めた。

### (2) 鳥取県の施策への協力

- ・鳥取県民の日(9月12日)の周知と体育館・クライミングセンターの無料開放を実施した。
- ・スポーツ展示スペース整備事業に協力し、会館ロビーにの展示を行った。

### (3) 新型コロナウイルス感染症対応

- ・施設利用後の机、ドアノブ等の人の手が触る箇所について、アルコール消毒作業・換気作業を行った。
- ・新型コロナウイルス感染予防対応として、自主事業スポーツ教室の参加中止と返金業務を実施した。
- ・会館棟・体育館棟の出入口ドアを常時開放し、空気の循環効率を向上させ、密閉の防止を図った。

- ・会館棟・体育館棟の出入口付近にアルコール消毒液を設置した。
- ・館内に新型コロナウイルス感染症に関する注意喚起のポスターを掲示し啓発を図った。
- ・会館、体育館で入り口に非接触検温器を設置した。

#### (4) 社会貢献活動

- ・施設周辺の除草作業・側溝清掃を定期的に行った。
- ・河北中学校の職場体験の受け入れを行った。
- ・ボランティア団体（ワーカーズコープ）による清掃活動の受け入れを行った。
- ・西郷小学校町探検の受け入れを行った。

#### (5) 省エネルギー・省資源・リサイクル等の取組

- ・鳥取県版環境管理システム（TEASⅡ種）の更新および実践を行った。（ミスコピー紙の再使用、再生紙の利用、プルタブ収集）
- ・ボルダリングルーム外（リード壁東側）にグリーンカーテンを設置し冷房効率の向上を図った。
- ・体育館軒下、体育館南側廊下、クライミング出入口、会館玄関、給湯室1階、給湯室2階の照明をLED照明への交換工事を実施した。



(別紙1)

労働条件等報告書

項目	条件等	備考(※記載上の注意)
1 職種	常勤正職員	
2 契約期間	無	
3 就業の場所	鳥取県立倉吉体育文化会館	
4 労働条件の提示書面	・職員就業規則 ・労働条件通知書	
5 勤務時間、休憩時間等	(1)午前8時30分から午後10時15分の間で 1日8時間週40時間の交代制勤務 (2)休憩時間45分 (3)所定労働時間を越える労働の有無：有 (4)労働時間に係る協定の有無：無	
6 休日	・定例日の場合 無 ・非定例日の場合 週当たり2日、年末年始(12/29~1/3)	
7 休暇	(1)年次有給休暇 ・暦年で与え、1年について20日 ・2月以降に新たに採用された職員のその年の年次休暇は、別表に定めている。 (2)その他の休暇 ・有給：特別休暇 ・無給：介護休暇	
8 賃金	(1)賃金 月給143,000円以上 (2)諸手当の額及び計算方法 ・通勤手当、住居手当 鳥取県の通勤手当認定要領及び住居手当認定要領による。 (3)割増賃金 鳥取県の職員の給与に関する条例による。 (4)賃金締切日 毎月 末日 (5)賃金支払日 毎月 21日 (6)賞与 有(時期6月(198.5/100)、12月(193.5/100)) (7)昇給 有(時期 4月) (8)平均給与月額 242,975円	
9 退職金	中小企業退職金共済制度	
10 健康診断	健康診断を毎年1回行う	
11 その他		

(別紙1)

労働条件等報告書

項目	条件等	備考(※記載上の注意)
1 職種	常勤正職員(県職員等定年退職後再雇用)	
2 契約期間	有(1年)	
3 就業の場所	鳥取県立倉吉体育文化会館	
4 労働条件の提示書面	・職員就業規則 ・労働条件通知書	
5 勤務時間、休憩時間等	(1)午前8時30分から午後10時15分の間で 1日8時間週40時間の交代制勤務 (2)休憩時間45分 (3)所定労働時間を越える労働の有無:有 (4)労働時間に係る協定の有無:無	
6 休日	・定例日の場合 無 ・非定例日の場合 週当たり2日、年末年始(12/29~1/3)	
7 休暇	(1)年次有給休暇 ・暦年で与え、1年について20日 ・2月以降に新たに採用された職員のその年の年次 休暇は、別表に定めている。 (2)その他の休暇 ・有給:特別休暇 ・無給:介護休暇	
8 賃金	(1)賃金 月給275,000円 (2)諸手当の額及び計算方法 ・通勤手当、住居手当 鳥取県の通勤手当認定要領及び住居手当認定要 領による。 (3)割増賃金 鳥取県の職員の給与に関する条例による。 (4)賃金締切日 毎月 末日 (5)賃金支払日 毎月 21日 (6)賞与 有(時期6月(105/100)、12月(105/100)) (7)昇給 無 (8)平均給与月額 275,000円	
9 退職金	中小企業退職金共済制度	
10 健康診断	健康診断を毎年1回行う	
11 その他		

(別紙1)

労働条件等報告書

項目	条件等	備考(※記載上の注意)
1 職種	常勤嘱託職員	
2 契約期間	有(1年)	
3 就業の場所	鳥取県立倉吉体育文化会館	
4 労働条件の提示書面	・嘱託職員就業規則 ・労働条件通知書	
5 勤務時間、休憩時間等	(1) 午前8時30分から午後10時15分の間で 1日8時間週40時間の交代制勤務 (2) 休憩時間45分 (3) 所定労働時間を越える労働の有無: 有 (4) 労働時間に係る協定の有無: 無	
6 休日	・定例日の場合 無 ・非定例日の場合 週当たり2日、年末年始(12/29~1/3)	
7 休暇	(1) 年次有給休暇 ・年度で与え、1年について16日 ・4月以降に新たに採用された職員のその年の年次 休暇は、別表に定めている。 (2) その他の休暇 ・有給: 特別休暇 ・無休: 介護休暇	
8 賃金	(1) 賃金 月給138,500円以上 (2) 諸手当の額及び計算方法 ・通勤手当、住居手当 鳥取県の通勤手当認定要領及び住居手当認定要 領による。 (3) 割増賃金 鳥取県の職員の給与に関する条例による。 (4) 賃金締切日 毎月 末日 (5) 賃金支払日 毎月 21日 (6) 賞与 有(時期6月(70/100)、12月(70/100)) (7) 昇給 有(時期 4月) (8) 平均給与月額 170,640円	
9 退職金	無	
10 健康診断	健康診断を毎年1回行う	
11 その他		

(別紙1)

労働条件等報告書

項目	条件等	備考(※記載上の注意)
1 職種	非常勤嘱託職員	
2 契約期間	有(1年)	
3 就業の場所	鳥取県立倉吉体育文化会館	
4 労働条件の提示書面	・嘱託職員就業規則 ・労働条件通知書	
5 勤務時間、休憩時間等	(1)午前8時30分から午後10時15分の間で 1日4～6時間週30時間以内の交代制勤務 (2)休憩時間 0分 (3)所定労働時間を越える労働の有無：無 (4)労働時間に係る協定の有無：無	
6 休日	無	
7 休暇	(1)年次有給休暇 ・6ヶ月間継続勤務した場合 所定の労働日数による	
8 賃金	(1)賃金 時間給850円以上 (2)諸手当の額及び計算方法 ・通勤手当、住居手当 無 (3)割増賃金 無 (4)賃金締切日 毎月 末日 (5)賃金支払日 毎月 10日 (6)賞与 有(時期6月(35/100)、12月(35/100)) (7)昇給 無 (8)平均給与月額 63,750円	
9 退職金	無	
10 健康診断	無	
11 その他		



区		7月			8月			9月					
分	単価	件数	利用者数	金額	件数	利用者数	金額	件数	利用者数	金額			
施設	体育館	非営利	全面	5	1,675	46,556	15	1,379	51,516	5	150	13,122	
			( )	( 25 )	( 250 )	( 236,925 )	( 4 )	( 62 )	( 26,406 )	( 2 )	( 200 )	( 16,038 )	
			1/2面	( )	( )	( )	( )	( )	( )	( )	( )	( )	( )
			1/3面	8	59	2,940	66	582	33,390	92	862	45,110	
			( )	( 5 )	( 67 )	( 2,420 )	( 82 )	( 805 )	( 35,510 )	( 109 )	( 1,190 )	( 47,410 )	
			( )	( )	( )	( )	( )	( )	( )	( )	( )	( )	( )
		営利	全面	( )	( )	( )	( )	( )	( )	( )	( )	( )	
			1/2面	( )	( )	( )	( )	( )	( )	( )	( )	( )	
			1/3面	( )	( )	( )	( )	( )	( )	( )	( )	( )	
			( )	( )	( )	( )	( )	( )	( )	( )	( )	( )	
			( )	( )	( )	( )	( )	( )	( )	( )	( )	( )	
			( )	( )	( )	( )	( )	( )	( )	( )	( )	( )	
	小計	全面	13	1,734	49,596	81	1,961	84,906	97	1,012	58,232		
		( )	( 30 )	( 317 )	( 239,345 )	( 86 )	( 867 )	( 61,916 )	( 111 )	( 1,390 )	( 63,448 )		
		1/2面	11	1,065	231,800	9	890	151,280	10	930	222,040		
		( )	( 5 )	( 295 )	( 102,490 )	( 1 )	( 20 )	( 17,080 )	( 2 )	( 70 )	( 24,400 )		
		1/3面	( )	( )	( )	( )	( )	( )	( )	( )	( )		
		( )	( )	( )	( )	( )	( )	( )	( )	( )	( )		
	研修室等	大研修室	非営利	19	677	102,870	10	351	51,030	10	410	44,955	
			営利	( )	( )	( )	( )	( )	( )	( )	( )	( )	
			非営利	7	185	21,870	( )	( )	( )	6	165	20,655	
			営利	1	35	5,040	4	200	94,080	1	( )	3,360	
		中研修室	非営利	18	308	55,800	5	68	9,675	19	348	49,725	
			営利	( )	( )	( )	( )	( )	( )	( )	( )	( )	
非営利			13	162	17,550	2	35	3,375	11	147	14,175		
営利			2	24	15,360	1	13	2,880	( )	( )	( )		
小研修室		非営利	28	347	40,200	17	203	15,600	29	278	26,100		
		営利	6	44	6,300	8	98	11,400	7	48	7,200		
		非営利	3	90	22,750	7	128	21,320	6	86	19,520		
		営利	82	2,546	473,520	53	1,853	345,865	77	2,082	382,980		
教養室	非営利	31	686	148,200	11	153	31,855	26	430	66,430			
	営利	3	50	94,550	1	25	15,250	12	( )	6,100			
	非営利	15	165	564,250	5	90	106,750	4	85	36,600			
	営利	99	99	70,280	253	253	176,100	266	266	199,450			
小計	全面	3	90	22,750	7	128	21,320	6	86	19,520			
	( )	( 31 )	( 686 )	( 148,200 )	( 11 )	( 153 )	( 31,855 )	( 26 )	( 430 )	( 66,430 )			
	1/2面	3	50	94,550	1	25	15,250	12	( )	6,100			
	( )	( 15 )	( 165 )	( 564,250 )	( 5 )	( 90 )	( 106,750 )	( 4 )	( 85 )	( 36,600 )			
1/3面	99	99	70,280	253	253	176,100	266	266	199,450				
( )	( 61 )	( 61 )	( 34,790 )	( 167 )	( 167 )	( 96,610 )	( 164 )	( 164 )	( 99,820 )				
個人利用	( )	( )	( )	( )	( )	( )	( )	( )	( )				
計	197	4,429	688,246	388	4,092	622,121	441	3,372	646,772				
( )	( 137 )	( 1,229 )	( 986,585 )	( 269 )	( 1,277 )	( 297,131 )	( 305 )	( 2,069 )	( 266,298 )				
加算電気使用料	電灯	非営利	21	( )	17,964	125	( )	58,495	155	( )	48,015		
		営利	( )	( )	( )	( )	( )	( )	( 2 )	( )	9,440		
		非営利	21	0	17,964	125	0	58,495	155	0	48,015		
		営利	0	0	0	0	0	0	2	0	9,440		
	冷房	体育館	9	( )	923,940	3	( )	313,200	( )	( )	( )		
		大研修室	15	( )	160,890	9	( )	84,770	9	( )	91,690		
		中研修室	24	( )	80,520	13	( )	49,410	10	( )	26,840		
		小研修室	2	( )	4,270	( )	( )	( )	1	( )	1,220		
		教養室	32	( )	44,400	7	( )	6,600	17	( )	14,700		
		小計	28	( )	17,600	24	( )	16,400	23	( )	14,000		
	暖房	体育館	108	0	1,227,350	56	0	470,380	59	0	147,230		
		大研修室	2	0	4,270	0	0	600	2	0	1,820		
		中研修室	( )	( )	( )	( )	( )	( )	( )	( )	( )		
		小研修室	( )	( )	( )	( )	( )	( )	( )	( )	( )		
		教養室	( )	( )	( )	( )	( )	( )	( )	( )	( )		
		小計	0	0	0	0	0	0	0	0	0		
	クライミングセンター-冷暖房	2	0	3,600	1	0	1,500	0	0	0			
	計	131	0	1,248,914	182	0	530,375	214	0	195,245			
	( )	( 2 )	( 0 )	( 4,270 )	( 0 )	( 0 )	( 600 )	( 4 )	( 0 )	( 11,260 )			
	その他の使用料	設備	体育館	4	( )	32,420	13	( )	9,790	8	( )	2,070	
			研修室	42	( )	55,560	18	( )	20,900	29	( )	2,520	
			小計	1	( )	1,260	( )	( )	( )	2	( )	34,740	
		体育用具	小計	46	0	87,990	31	0	30,690	37	0	36,810	
			( )	( 1 )	( 0 )	( 1,260 )	( 0 )	( 0 )	( 0 )	( 2 )	( 0 )	( 2,520 )	
( )			( 5 )	( )	( 700 )	( 68 )	( )	( 20,950 )	( 86 )	( )	( 18,450 )		
クライミング用具		小計	8	( )	1,600	55	( )	11,000	43	( )	8,600		
		( )	( 5 )	( )	( 1,500 )	( 67 )	( )	( 17,400 )	( 90 )	( )	( 25,550 )		
		( )	( 8 )	( )	( 1,600 )	( 55 )	( )	( 11,000 )	( 43 )	( )	( 8,600 )		
体育館利用合計		387	4,429	2,027,440	724	4,092	1,215,136	821	3,372	905,877			
( )		( 145 )	( 1,229 )	( 993,615 )	( 336 )	( 1,277 )	( 315,131 )	( 401 )	( 2,069 )	( 305,628 )			
スポーツ教室		児童又は中学生	( )	( )	( )	( )	( )	( )	( )	( )	( )		
	高校生	( )	( )	( )	( )	( )	( )	( )	( )	( )			
	学生・一般人	13	82	2,030	7	12	82,200	44	204	139,840			
イベント	小計	13	82	2,030	7	12	91,260	44	204	170,290			
	児童又は中学生	( )	( )	( )	( )	( )	( )	( )	( )	( )			
	高校生	( )	( )	( )	( )	( )	( )	( )	( )	( )			
学生・一般人	15	123	12,925	10	83	11,350	20	294	27,400				
小計	15	123	12,925	10	83	11,350	20	294	27,400				
自動販売機売上	1	( )	112,493	4	( )	126,453	6	( )	115,877				
雑収入	( )	( )	( )	( )	( )	( )	( )	( )	( )				
合計	416	4,634	2,159,993	745	4,187	1,509,887	891	3,870	1,222,249				
未収金回収	( )	( )	( )	( )	( )	( )	( )	( )	( )				
予約金受入	( )	( )	( )	( )	( )	( )	( )	( )	( )				
総合計	416	4,634	3,013,682	745	4,187	2,962,398	891	3,870	1,651,424				
( )	( 145 )	( 1,229 )	( 993,615 )	( 336 )	( 1,277 )	( 315,131 )	( 401 )	( 2,069 )	( 305,628 )				

区	分	10月				11月				12月			
		単価	件数	利用者数	金額	単価	件数	利用者数	金額	単価	件数	利用者数	金額
施設	非営利	不徴収	全面	9	1,202	75,087	10	1,663	44,064	16	1,290	142,317	
			1/2面	5	860	32,076	4	660	32,805	2	85	5,832	
			1/3面	82	803	39,750	78	755	36,560	62	600	28,390	
		徴収	全面										
			1/2面										
			1/3面										
	営利	不徴収	全面										
			1/2面										
			1/3面										
		徴収	全面										
			1/2面										
			1/3面										
	小計		91	2,005	114,837	88	2,418	80,624	78	1,890	170,707		
	利用	大研修室	非営利	不徴収	16	1,855	270,840	17	1,466	283,040	16	1,042	292,800
				徴収	2	80	58,560	7	465	153,720	5	180	68,320
営利			不徴収										
中研修室		非営利	不徴収	21	713	115,020	17	542	92,745	17	452	76,950	
			徴収	4	130	25,920	4	183	16,605	4	190	20,250	
		営利	不徴収										
小研修室		非営利	不徴収	22	350	53,550	32	565	73,350	25	441	69,075	
			徴収	14	161	26,100	20	322	36,900	21	490	28,575	
		営利	不徴収										
教養室		非営利	不徴収	44	671	67,950	35	453	40,200	34	398	45,300	
			徴収	16	155	17,250	10	83	11,100	6	57	5,400	
		営利	不徴収	1	30	2,250							
徴収		9	137	28,670	6	99	15,250	8	151	30,440			
小計			115	3,789	551,720	109	3,167	512,265	101	2,499	522,245		
クライミングセンター専用利用			36	526	127,830	41	1,053	218,325	36	917	122,545		
クライミングセンター一般利用		7	45	18,300	2	150	51,850	3	20	140,300			
個人利用		225	225	135,650	206	206	138,340	110	110	71,750			
小計		174	174	106,050	173	173	105,550	116	116	62,620			
計		438	6,380	966,907	407	5,941	783,079	292	4,519	905,002			
区	分	単価	件数	利用者数	金額	単価	件数	利用者数	金額	単価	件数	利用者数	金額
加算電気使用料	電灯	非営利	体育館	150	0	56,305	145	0	49,525	85	0	55,650	
			営利	2	0	7,670	3	0	14,160	0	0	0	
		小計	152	0	63,975	148	0	63,685	85	0	55,650		
	冷房	体育館											
		大研修室		4		39,790							
		中研修室		5		17,690							
		小研修室		9		10,200							
		教養室		10		6,600							
		小計		28	0	74,280		0	0	0	0	0	
	暖房	体育館					1		42,030	4		350,250	
		大研修室					12		70,980	17		89,180	
		中研修室		1		600	14		18,900	17		2,730	
		小研修室		2		1,600	25		16,200	38		27,400	
		教養室		15		4,100	30		8,400	39		12,400	
		小計		18	0	6,300	82	0	156,510	115	0	504,730	
クライミングセンター冷暖房		1	0	600	0	0	400	1	0	2,730			
計		196	0	136,885	227	0	206,035	200	0	560,380			
合計		634	6,380	1,103,792	634	5,941	989,114	492	4,519	1,465,382			
その他の使用料	設備	体育館	小計	9	0	4,250	15	0	16,800	10	0	12,440	
			研修室	3	0	3,340	3	0	3,780	0	0	0	
		小計	38	0	46,000	43	0	57,040	36	0	45,020		
	体育用具	小計	小計	47	0	50,250	58	0	73,840	46	0	57,460	
			小計	3	0	3,340	3	0	3,780	1	0	1,260	
		小計	84	0	25,350	82	0	22,600	60	0	24,250		
	クライミング用具	小計	78	0	23,750	88	0	33,450	25	0	9,100		
		小計	21	0	4,200	61	0	12,200	7	0	1,400		
	体育館利用合計		786	6,380	1,183,592	835	5,941	1,097,754	605	4,519	1,548,492		
	スポーツ教室	児童又は中学生	398	2,683	359,946	418	2,999	470,770	211	1,498	216,917		
		高校生			2,030			7,080			3,515		
		学生・一般人	66	434	34,510	65	437	34,510	14	118	11,635		
	イベント	児童又は中学生	66	434	36,540	65	437	36,540	14	118	15,150		
		高校生											
		学生・一般人	17	130	11,500	18	223	19,625	18	225	279,500		
自動販売機売上		17	130	11,500	20	263	19,625	18	225	279,500			
雑収入				102,288			126,373			134,682			
合計		869	6,944	1,341,233	922	6,641	1,253,977	641	4,862	1,987,779			
未収金回収				668,759			425,726			722,578			
予約金受入				11,340			4,320			4,600			
総合計		869	6,944	2,021,332	922	6,641	1,684,023	641	4,862	2,714,957			
		398	2,683	359,946	418	2,999	470,770	211	1,498	216,917			

区	分	1月			2月			3月				
		単価	件数	利用者数	金額	件数	利用者数	金額	件数	利用者数	金額	
施設	育	非営利	全面	( 4 )	( 320 )	( 15,309 )	( )	( )	( )	( 6 )	( 315 )	( 37,179 )
			1/2面	( )	( )	( )	( )	( )	( )	( )	( )	( )
			1/3面	( 44 )	( 315 )	( 20,320 )	( 99 )	( 711 )	( 44,720 )	( 121 )	( 1,135 )	( 55,520 )
		営利	全面	( 41 )	( 414 )	( 18,060 )	( 59 )	( 570 )	( 25,400 )	( 84 )	( 825 )	( 36,840 )
			1/2面	( )	( )	( )	( )	( )	( )	( )	( )	( )
			1/3面	( )	( )	( )	( )	( )	( )	( )	( )	( )
	館	非営利	全面	( )	( )	( )	( )	( )	( )	( )	( )	( )
			1/2面	( )	( )	( )	( )	( )	( )	( )	( )	( )
			1/3面	( )	( )	( )	( )	( )	( )	( )	( )	( )
		営利	全面	( )	( )	( )	( )	( )	( )	( )	( )	( )
			1/2面	( )	( )	( )	( )	( )	( )	( )	( )	( )
			1/3面	( )	( )	( )	( )	( )	( )	( )	( )	( )
小計			46	555	35,629	99	711	44,720	127	1,450	92,699	
小計			45	734	50,136	59	570	25,400	84	825	36,840	
利用	研修室等	大研修室	非営利	( 12 )	( 854 )	( 244,000 )	( 8 )	( 395 )	( 126,880 )	( 1 )	( 40 )	( 12,200 )
			営利	( )	( )	( )	( 2 )	( 15 )	( 26,840 )	( )	( )	( )
		中研修室	非営利	( 9 )	( 287 )	( 46,170 )	( 8 )	( 320 )	( 46,170 )	( 14 )	( 447 )	( 55,080 )
			営利	( 2 )	( 30 )	( 8,100 )	( )	( )	( )	( 1 )	( 15 )	( 3,240 )
		小研修室	非営利	( 11 )	( 152 )	( 43,200 )	( 13 )	( 311 )	( 29,700 )	( 31 )	( 489 )	( 68,625 )
			営利	( 8 )	( 129 )	( 7,650 )	( 2 )	( 33 )	( 6,300 )	( 8 )	( 100 )	( 11,025 )
	教養室	非営利	( 1 )	( 23 )	( 6,350 )	( 1 )	( 20 )	( 5,760 )	( 1 )	( 20 )	( 2,880 )	
		営利	( 30 )	( 312 )	( 46,800 )	( 24 )	( 314 )	( 23,100 )	( 40 )	( 440 )	( 39,900 )	
	小計			65	1,648	390,180	62	1,475	255,380	100	2,340	294,825
	小計			14	239	23,250	9	79	42,140	20	235	35,465
	クライミングセンター専用利用			( 5 )	( 110 )	( 45,750 )	( 2 )	( 35 )	( 18,300 )	( 1 )	( 20 )	( 9,150 )
	クライミングセンター一般利用			186	186	130,590	144	144	121,270	271	271	198,450
個人利用			( 113 )	( 113 )	( 63,520 )	( 146 )	( 146 )	( 84,970 )	( 185 )	( 185 )	( 117,010 )	
計			297	2,389	556,399	305	2,330	421,370	498	4,061	585,974	
計			177	1,196	182,656	216	830	170,810	290	1,265	198,465	
加算電気使用料	電灯	非営利	( 71 )	( )	( 28,800 )	( 128 )	( )	( 34,730 )	( 152 )	( )	( 42,290 )	
		営利	( 3 )	( )	( 15,930 )	( )	( )	( )	( )	( )	( )	
		小計	( 74 )	( 0 )	( 44,730 )	( 128 )	( 0 )	( 34,730 )	( 152 )	( 0 )	( 42,290 )	
	冷房	体育館	( )	( )	( )	( )	( )	( )	( )	( )	( )	
		大研修室	( )	( )	( )	( )	( )	( )	( )	( )	( )	
		中研修室	( )	( )	( )	( )	( )	( )	( )	( )	( )	
		小研修室	( )	( )	( )	( )	( )	( )	( )	( )	( )	
		教養室	( )	( )	( )	( )	( )	( )	( )	( )	( )	
		小計	( 0 )	( 0 )	( 0 )	( 0 )	( 0 )	( 0 )	( 0 )	( 0 )	( 0 )	
	暖房	体育館	( )	( )	( )	( )	( )	( )	( )	( )	( )	
		大研修室	( 8 )	( )	( 54,600 )	( 8 )	( )	( 44,590 )	( 5 )	( )	( 19,110 )	
		中研修室	( 10 )	( )	( 17,400 )	( 7 )	( )	( 13,200 )	( 13 )	( )	( 15,900 )	
小研修室		( 19 )	( )	( 17,000 )	( 14 )	( )	( 12,800 )	( 20 )	( )	( 15,200 )		
教養室		( 33 )	( )	( 13,400 )	( 34 )	( )	( 11,900 )	( 44 )	( )	( 14,200 )		
小計		( 70 )	( 0 )	( 102,400 )	( 63 )	( 0 )	( 82,490 )	( 83 )	( 0 )	( 120,450 )		
クライミングセンター冷暖房			( 0 )	( 0 )	( 0 )	( 0 )	( 0 )	( 0 )	( 0 )	( 0 )		
計			141	0	131,200	191	0	117,220	235	0	162,740	
計			3	0	15,930	0	0	0	0	0	0	
合計			438	2,389	687,599	496	2,330	538,590	733	4,061	748,714	
合計			180	1,196	198,586	216	830	170,810	290	1,265	198,465	
その他の使用料	設備	体育館	( 5 )	( )	( 3,410 )	( 5 )	( )	( 270 )	( 8 )	( )	( 2,220 )	
		研修室	( 4 )	( )	( 6,980 )	( 0 )	( )	( )	( 0 )	( )	( )	
		小計	( 9 )	( )	( 10,390 )	( 5 )	( )	( 270 )	( 8 )	( )	( 2,220 )	
	体育用具	体育館	( 4 )	( )	( 6,980 )	( 0 )	( )	( )	( 0 )	( )	( )	
		研修室	( 16 )	( )	( 17,960 )	( 15 )	( )	( 16,840 )	( 25 )	( )	( 29,440 )	
		小計	( 20 )	( 0 )	( 24,940 )	( 15 )	( 0 )	( 16,840 )	( 25 )	( 0 )	( 29,440 )	
小計			21	0	21,370	20	0	17,110	33	0	31,660	
小計			4	0	6,980	0	0	0	0	0	0	
体育用具			44	0	10,500	88	0	17,350	112	0	21,700	
クライミング用具			( 36 )	( )	( 10,300 )	( 49 )	( )	( 13,450 )	( 73 )	( )	( 19,800 )	
クライミング用具			( 25 )	( )	( 5,000 )	( 11 )	( )	( 2,200 )	( 33 )	( )	( 6,600 )	
体育館利用合計			528	2,389	724,469	615	2,330	575,250	911	4,061	808,674	
体育館利用合計			( 220 )	( 1,196 )	( 215,866 )	( 265 )	( 830 )	( 184,260 )	( 363 )	( 1,265 )	( 218,265 )	
スポーツ教室	児童又は中学生				2,500			1,485			-1,015	
	高校生											
	学生・一般人		14	51	42,615	33	150	56,290	36	182		
	小計		14	51	45,115	33	150	57,775	36	182	-1,015	
イベント	児童又は中学生											
	高校生											
	学生・一般人		16	95	23,450	15	106	12,450	16	118	11,500	
	小計		16	95	23,450	15	106	12,450	16	118	11,500	
自動販売機売上			6		122,477	1		90,431	6		114,167	
雑収入					2,245			715			4,795	
合計			564	2,535	917,756	664	2,588	736,621	969	4,361	938,121	
未収金回収					1,101,071			307,525			323,022	
子約金受入					5,870			3,220			6,080	
合計			564	2,535	2,024,697	664	2,588	1,047,366	969	4,361	1,267,223	
合計			( 220 )	( 1,196 )	( 215,866 )	( 265 )	( 830 )	( 184,260 )	( 363 )	( 1,265 )	( 218,265 )	



区	分	単	件	数	利用	者	数	金	額
施設	体育館	非営利	不徴収	体育館	全面	81	9,789	509,145	
					1/2面	(59)	(3,310)	(462,672)	
					1/3面	0	0	0	
			徴収	体育館	全面	898	7,976	420,520	
					1/2面	883	9,375	383,560	
					1/3面	0	0	0	
		営利	不徴収	体育館	全面	0	0	0	
					1/2面	0	0	0	
					1/3面	0	0	0	
			徴収	体育館	全面	0	0	0	
					1/2面	0	0	0	
					1/3面	0	0	0	
	小計				979	17,765	929,665		
	研修室等	大研修室	非営利	不徴収	全面	130	11,376	2,349,720	
					徴収	38	1,948	688,080	
					0	0	0		
			営利	不徴収	全面	172	5,807	846,855	
					徴収	38	1,158	176,985	
					0	0	0		
		中研修室	非営利	不徴収	全面	0	0	0	
徴収					8	285	119,280		
0					0	0			
営利			不徴収	全面	212	3,686	555,975		
				徴収	147	2,281	249,975		
				0	0	0			
小研修室		非営利	不徴収	全面	15	250	78,350		
				徴収	0	0	0		
				0	0	0			
		営利	不徴収	全面	371	4,379	447,450		
				徴収	106	1,064	138,750		
				1	30	2,250			
教養室	非営利	不徴収	全面	63	993	197,520			
			徴収	7	147	50,050			
			0	0	0				
	営利	不徴収	全面	979	26,953	4,647,450			
			徴収	329	6,446	1,253,790			
			22	698	530,700				
クライミングセンター専用利用				50	870	976,000			
クライミングセンター一般利用				2,724	2,724	1,808,560			
個人利用				1,669	1,669	992,630			
計				4,704	48,140	7,916,375			
加算電気使用料	電灯	非営利	体育館	全面	2,990	21,670	4,068,652		
				0	0	0			
		営利	1,035	0	391,954				
	小計				1,035	0	391,954		
	冷房	体育館	大研修室	中研修室	小研修室	教養室	全面	10	47,200
							13	1,249,460	
							1	49,280	
							48	501,700	
							64	212,280	
							4	9,150	
		80	89,700						
	4	4,500							
	110	74,800							
	0	2,600							
	小計				315	0	2,127,940		
	暖房	体育館	大研修室	中研修室	小研修室	教養室	全面	9	65,530
							6	448,320	
							0	0	
							50	278,460	
							1	2,730	
66							92,900		
0		0							
122	92,600								
1	1,000								
213	70,300								
0	0								
小計				457	0	983,580			
クライミングセンター冷暖房				2	0	3,730			
計				3	0	5,100			
計				1,810	0	3,508,574			
合計				21	0	116,460			
その他の使用料	設備	体育館	全面	6,514	48,140	11,424,949			
			3,011	21,670	4,185,112				
			100	0	96,010				
	小計	研修室	全面	16	0	22,850			
			339	0	412,620				
			7	0	10,280				
	小計				439	0	508,630		
	体育用具				23	0	33,130		
	クライミング用具				856	0	214,290		
	計				743	0	222,650		
計				398	0	79,600			
計				0	0	0			
体育館利用合計				8,207	48,140	12,227,469			
スポーツ教室	児童又は中学生	高校生	全面	3,777	21,670	4,440,892			
			0	0	125,295				
			0	0	0				
			387	2,437	518,760				
イベント	小計	児童又は中学生	全面	387	2,437	644,055			
			0	0	0				
			2	40	0				
			190	1,770	467,575				
自動販売機売上				192	1,810	467,575			
雑収入				40	0	1,192,885			
合計				10	0	174,487			
未収金回収				8,836	52,387	14,706,471			
予約金受入				0	0	6,977,459			
計				0	0	99,790			
総合計				8,836	52,387	21,783,720			
計				3,777	21,670	4,440,892			