



ス協第89号

令和6年4月24日

鳥取県知事 平井 伸治 様

公益財団法人鳥取県スポーツ協会
会長 林 昭男



令和5年度事業報告書(鳥取県立倉吉体育文化会館)について

このことについて、鳥取県立倉吉体育文化会館の管理運営に関する協定書第10条の規定に基づき別紙のとおり提出します。

令和5年度 事業報告書

施設名：鳥取県立倉吉体育文化会館

目次

1	管理運営の体制	1
	(1) 管理運営の組織	
	(2) 日常の職員配置	
2	管理業務の実施状況	2
	(1) 受付・案内業務	
	(2) 利用許可業務	
	(3) 利用調整業務	
3	委託・工事の発注	3
	(1) 委託状況	
	(2) 工事の発注状況	
	(3) 電力の調達状況	
4	自主事業の実施内容	4
	(1) 教室実施状況	
	(2) イベント実施状況	
	(3) 自動販売機設置状況	
	(4) 広告事業	
	(5) その他	
5	障がい者、高齢者の就労機会の確保及び障がい者スポーツの普及振興	10
	(1) 障がい者及び高齢者（65歳以上）の雇用状況	
	(2) 障がい者及び高齢者就労施設及びシルバー人材センター等からの調達状況	
	(3) 障がい者スポーツの普及振興等	
6	緊急時の対応	11
7	J-ALERT の取扱い	11
8	保守管理の実施	11
	(1) 清掃	
	(2) 駐車場	
	(3) 除雪作業	

- (4) 喫煙スペース
- (5) 植栽
- (6) 消防設備
- (7) 電気設備
- (8) 警備
- (9) その他の保守点検
- (10) 保険
- (11) 備品の管理
- (12) リース契約
- (13) 修繕
- (14) 関係書類の整備

9	収支状況	18
10	職員に係る雇用条件および労働状況	19
	別紙1	
11	利用者数および利用料金の収入状況	19
	別紙2	
12	その他	19
	(1) 利用者サービスの向上	
	(2) 鳥取県の施策への協力	
	(3) 感染症予防対応	
	(4) 社会貢献活動	
	(5) 省エネルギー・省資源・リサイクル等の取組	

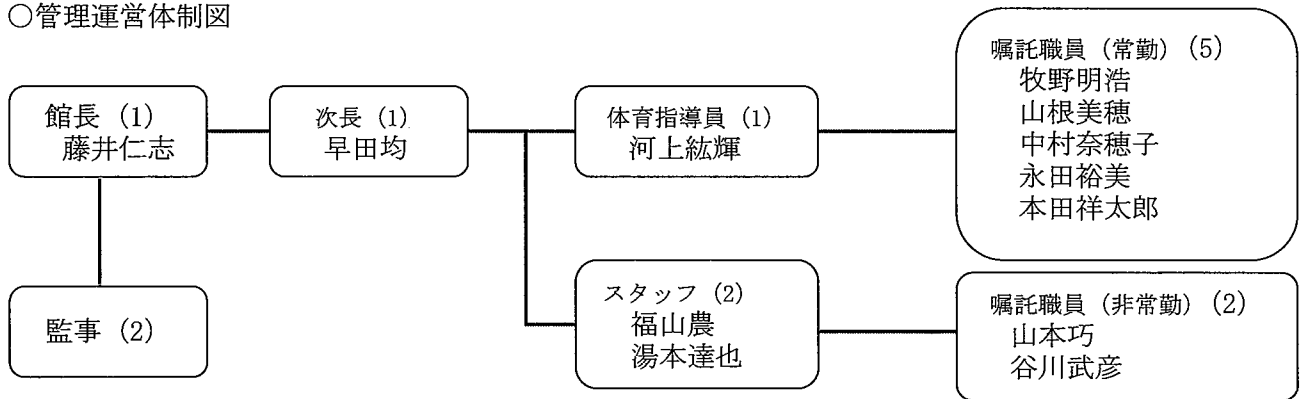
1 管理運営の体制

(1) 管理運営の組織

①実施体制

- ・管理統括責任者として館長1名、管理運営責任者として次長を1名、8名の常勤職員、午前及び夜間にスタッフ2名（嘱託職員、毎日1～3名配置）を配置し、合計12名で当館の管理運營業務を行った。
- ・監事（2名）による監査を年2回実施した。

○管理運営体制図



②資格技術者の配置

法令等により配置が義務づけられている技術者として、次の資格を有する者を配置した。

ア 防火管理者（早田次長）

甲種防火管理者1名を配置した。

イ ボイラー技師（福山スタッフ）

ボイラー技師1名を配置した。

ウ 危険物取扱者（福山スタッフ）

危険物取扱者1名を配置した。

エ 電気主任技術者

委託先：中国電気保安協会

委託期間：H3i. 4. 1～R6. 3. 31

(2) 日常の職員配置

- ・施設の管理者として、原則的に館長または次長を管理事務室・受付に配置した。
- ・会計事務に精通した職員を管理事務室に常時配置した。
(勤務のローテーションの関係で配置できない時間帯が生じる場合は、連絡できる体制を整えた。)
- ・受付に常時2名配置した。

・施設の管理運営に特化した、上級体育施設管理士、体育施設管理士の有資格者を1名以上配置した。

【上級体育施設管理士1名、体育施設管理士2名】

・AEDを使用するための講習会を受講した職員を配置した。

【応急手当指導員1名（福山）、応急手当普及員2名（早田、河上）】

ア AEDを常時使用できるように年1回の定期点検を行った。

令和5年度使用実績なし。

イ 救命講習会を開催し、心肺蘇生法・AEDの訓練を行った。

受講講習名	実施日	人数	内容
普通救命講習（AED使用法含む） ※消防訓練と同時開催	R5. 6. 19 R5. 12. 22	各8名	心肺蘇生法 AED模擬器 実践講習

2 管理業務の実施状況

(1) 受付・案内業務

- ・利用者への応接、電話での問い合わせ等について、迅速かつ適切な対応を行った。
- ・施設の利用等について、適切な対応をするとともに、その内容を県へ随時報告した。

(2) 利用許可業務

- ・設置管理条例の制限に該当する利用でない事を確認した上で、迅速に業務を行った。

(3) 利用調整業務

①専用利用の場合

ア 年間利用調整会議（R6. 2. 4）

県大会以上の大会等について、全館・全面利用を優先するため、下記のものを対象に翌年度に係る利用調整を行った。

- ・翌年度に大規模利用の希望があったもの
- ・公益財団法人鳥取県スポーツ協会加盟の競技団体

イ 年間利用調整会議後の受付

○文化会館

随時受付を行った。

○体育館

全面利用については随時受付を行った。1/2面、1/3面利用については、利用の前月の第3木曜日に調整会議を行った。

②一般利用の場合

当日受付により行った。

③県の使用について

県が各種大会等で施設を利用する場合にあってはアの受付期間前であっても受け付けるよう対応した。

④県立施設予約システムの取扱い

予約システムを適正に利用して予約業務を行った。

3 委託・工事の発注

(1) 委託状況

業務名	業者名	契約期間	契約額 (円)	県内・県 外の別	県外に発注 した理由
エレベータ 保守点検 (会館)	日本エレベーター 製造(株)	H31. 4. 1～R6. 3. 31	3,952,800	県内	
エレベータ 保守点検 (体育館)	三菱電機ビルテク ノサービス(株)	〃	2,127,924	県内	
自動扉保守	(株)豊田ガラス建 材	〃	1,462,536	県内	
自家用電気 工作物保守 点検	一般財団法人中国 電気保安協会	H31. 4. 1～R6. 3. 31	5,586,284	県内	
消防用設備 点検	(株)吉備総合電設 倉吉営業所	H31. 4. 20～R6. 3. 31	2,124,075	県内	
冷暖房切替 及び保守点 検(会館)	大和設備倉吉(株)	H31. 5. 23. ～R6. 3. 31	4,941,000	県内	
地下タンク 漏洩点検	大和設備倉吉(株)	R2. 2. 20～R6. 3. 31	605,000	県内	
スポーツク ライミング センター保 守業務	東商アソシエー ト(株)	H31. 4. 1～R6. 3. 31	3,025,000	県外	主業務を行 う業者が県 内にないた め
冷温水発生 機ばい煙測 定(体育館)	倉吉環境事業(有)	R2. 11. 10～R6. 3. 31	484,000	県内	
警備請負	A L S O K 山陰	H31. 4. 1～R6. 3. 31	484,218	県内	

	(株)				
清掃	(株)リースキン倉吉	〃	12,858,458	県内	
冷暖房切替及び保守点検(体育館)	大和設備倉吉(株)	R3.1.20~R6.3.31	6,050,000	県内	
冷暖房切替及び保守点検(自動制御装置)	日本電技株式会社鳥取営業所	R3.2.12~R6.3.31	1,445,400	県内	

(2) 工事の発注状況

毎月の業務報告で報告済み

(3) 電力の調達状況

調達業者名	契約期間	契約料金	選定方法
中国電力(株)	H31.4.1~R6.3.31	基本料金単価 1996.50 円/kW 夏季 31.32 円/kWh その他季 29.88 円 kWh	一般競争入札

4 自主事業の実施内容

(1) 教室実施状況

①スポーツ教室

目的：県民へのスポーツ普及振興のため、様々な年代の人々が年齢や性別、障がい等を問わずスポーツに参画できる環境づくりに取り組んだ。

実施内容：下記の通り

教室名(種目)	対象	延べ参加人数(人)	期数(期)	回数	実施期間	参加料1人1期につき(円)	指導者
健康づくり	一般	418	3	25	R5.4~R6.3	1期 1,015 円 2・3期 2,030 円	職員
テニス	一般	168	3	25	〃	1期 1,015 円 2・3期 2,030 円	倉吉市 テニス協会
ストレッチ・ジャズ教室	一般	326	3	25	〃	1・3期 1,015 円 2期 2,030 円	外部講師

教室名 (種目)	対象	延べ参加 人数 (人)	期数 (期)	回数	実施期間	参加料 1 人 1 期につき (円)	指導者
ラージボール 卓球・ソフト バレー	一般	569	3	25	R5. 4～R6. 3	1 期 1, 015 円 2・3 期 2, 030 円	外部講師、 職員
トランポリン	小学生	5	1	1	R5. 11	505 円	県トランポ リン協会、 職員
太極拳	一般	141	3	25	R5. 5～R6. 3	1・2 期 2, 030 円 3 期 1, 015 円	外部講師
バドミントン	一般	28	1	5	R5. 4～R5. 5	1 期 1, 015 円	職員
ボルダリング (水)	一般 親子	60	3	25	R5. 4～R6. 3	1 期 一般 3, 550 円 学生 2, 500 円 2・3 期 一般 7, 100 円 学生 5, 000 円	職員
ボルダリング (木)	小・中 学生	100	3	25	〃	1 期 一般 3, 550 円 学生 2, 500 円 2・3 期 一般 7, 100 円 学生 5, 000 円	職員
初級ラージ卓 球	一般	172	3	25	〃	1 期 1, 015 円 2・3 期 2, 030 円	職員
ゴルフ	一般	63	3	30	R5. 4～R5. 11	1 期 1, 015 円 2 期 2, 030 円	職員
フィットネス	一般	84	3	30	R5. 4～R6. 3	1 期～3 期 2, 030 円	職員

②文化教室

目 的：県民への文化振興のため、様々な年代の人々が年齢や性別、障がい等を問わず文化的な活動に参画できる環境づくりに取り組んだ。

実施内容

教室名 (種目)	対象	延べ参加 人数 (人)	回数	実施期間	参加料 1 人 1 回につき (円)	指導者
ガラスアート・シル エットアート	一般	57	13	R5.4～R6.3	100 円	外部講師
パソコン	一般	474	44	R5.4～R6.3	100 円	職員
能楽・謡曲	一般	66	29	R5.4～R6.3	100 円	外部講師
フラワーアレンジメ ント	一般	264	24	R5.4～R6.3	100 円	外部講師
英会話	一般	263	40	R5.4～R6.3	305 円	外部講師
パステル	一般	26	6	R5.4～R6.2	100 円	外部講師
筆もじ	一般	41	6	R5.5～R6.3	100 円	外部講師
絵手紙	一般	59	9	R5.4～R6.3	100 円	外部講師
糸かけアート	一般	7	4	R5.7～R6.1	100 円	外部講師

(2) イベント実施状況

- ・スポーツと文化の普及振興のため、県民の皆様、地域の皆様に日ごろの感謝の気持ちを込めて、当館のスポーツ活動や文化活動、クライミング施設の活用、周知を行うため、以下のイベント事業を実施した。

イベント名	県民の日イベント
目 的	県民の日に合わせて、無料開放日とし、県民の皆様に体を動かす喜びや心身のリフレッシュを図ってもらうため。
実施内容	無料開放とし、体育館とクライミングセンターを開放。当館で実施できる競技を楽しんでもらった。
実 施 日	9月9日、10日、12日
参加人数	164名
収 入	なし

イベント名	体文祭
-------	-----

目 的	日頃の感謝の気持ちを込めて近隣の住民の方や当館を利用してくださる方に対し、当館の活動、事業を体験、観覧していただき今後も使いやすい施設として地域密着型の施設を目指す。
実施内容	文化教室の生徒作品展、謡曲の発表、近隣の園児による絵画作品展
実 施 日	10月20日～22日
参加人数	182人
収 入	なし

イベント名	クライミング体験会
目 的	倉吉クライミングセンターの施設利用者の増加、周知を兼ねて、より多くの方にスポーツクライミングの競技について知ってもらうことを目的とする。
実施内容	専門指導員による技術指導、リード、ボルダリングの体験会。
実 施 日	6月4日、7月11日、10月21日
参加人数	152名
収 入	無料

イベント名	リードセッション
目 的	クライミングリード競技の普及振興を目的とする。
実施内容	リード競技を未経験の方や一人ではリード競技を行うことができない方を対象に安全に楽しく利用できるよう指導した。
実 施 日	5月13日、7月2日、8月11日
参加人数	9名
収 入	クライミングセンター全施設利用料として1人につき1,010円

イベント名	避暑スタディールーム
目 的	閑散期の研修室有効活用
実施内容	お盆時期の閑散期に自習室として自主学習に取り組む環境として無料で開放した。
実 施 日	8月13日～8月16日
参加人数	12名
収 入	無料

イベント名	サマースタディ in 体文
目 的	施設の特徴を最大限に生かし、高校生ボランティアの支援を得ながら児

	童生徒が夏休みの宿題や入試問題対策等の自主学習に取り組む。学習後にスポーツライミング等を楽しむことで、児童生徒の学力、高校生ボランティアの指導力の向上、仲間づくりの推進、スポーツライミングの底辺拡大を図る。
実施内容	○夏休みの宿題解決、高校入試問題等の自主学習 ○同学年・異学年による学び合い、仲間づくり ○高校生ボランティアによる学習支援 ○職員によるスポーツライミング及びスポーツ指導
実施日	8月4日～8月6日
のべ参加人数	140名
収入	参加料1人につき1,000円

イベント名	ボルダリングコンペティション
目的	クライミングリード競技の普及振興を目的とする。
実施内容	ボルダリング大会の実施
実施日	11月18日
参加人数	59名
収入	参加料1人につき3,000円

イベント名	寄せ植えフラワー教室
目的	文化の普及振興を目的とする。
実施内容	フラワーアレンジメント、寄せ植え教室の実施
実施日	12月24日
参加人数	65名
収入	参加料1人につき100円

(3) 自動販売機設置状況

実施内容：利用者の利便性を図る目的で自動販売機を設置し販売手数料を徴収した。

設置台数：9台

設置者選定：コンペティション方式により、鳥取県立倉吉体育文化会館の自動販売機設置事業者を選定。選定方法等の詳細は、鳥取県立倉吉体育文化会館自動販売機設置事業者募集要項による。

設置者	設置台数および 販売物品	設置期間
コカ・コーラボトラーズジャパン(株)	清涼飲料水2台	H31.4.1～R6.3.31

設置者	設置台数および 販売物品	設置期間
えびす本郷(株)	清涼飲料水 2 台	//
(株)戸信	清涼飲料水 1 台	//
ナショナル・ベンディング(株)	清涼飲料水 1 台	//
鳥取ペプシコーラ販売(株)	清涼飲料水 2 台	//
ダイドーベンディングジャパン(株)	清涼飲料水 1 台	//

①ビール、清酒等のアルコール類及びたばこは、販売しない。

②青少年に有害な書籍、玩具等は、販売しない。

③ゲーム機類は、設置しない。

設置者	販売期間
コカ・コーラボトラーズジャパン(株)	R5. 4. 1～R6. 3. 31
えびす本郷(株)	R5. 4. 1～R6. 3. 31
(株)戸信	R5. 4. 1～R6. 3. 31
ナショナル・ベンディング(株)	R5. 4. 1～R6. 3. 31
鳥取ペプシコーラ販売(株)	R5. 4. 1～R6. 3. 31
ダイドーベンディングジャパン(株)	R5. 4. 1～R6. 3. 31

(4) 広告事業

目 的：倉吉体育文化会館会館棟 2 階に有料掲示板を設置することにより、お客さまへのサービス向上および地域経済の活性化、指定管理料を減ずることを図る。

実施内容：会館内掲示板に募集案内を掲載し、申込者を募集した。内容は鳥取県立倉吉体育文化会館有料掲示板利用規約による。

実績

事業者名	内容	広告期間
とんこつラーメンつばさ	飲食	R5. 4. 1～R6. 3. 31
シーエルシー	求人	R5. 9. 26～R5. 10. 25
ソレックス	求人	R5. 4. 1～R6. 3. 31
一蔵ラーメン・ギョーザ専門店	飲食	//
気まぐれ屋	飲食	//
ロイヤルコーポレーション	資格情報	R5. 10. 1～R6. 3. 31

料 金：掲示板の大きさ（A3、B4、A4、B5）と期間による料金設定は下記の通り。

	A3	B4	A4	B5
1年	10,180円	7,120円	5,090円	3,050円
半年	6,110円	4,070円	3,050円	2,030円
1か月	1,520円	1,220円	1,010円	610円

(5) その他

事業名：コピー・ファクシミリ利用提供

目的：近隣にコンビニ等がなく、お客さまのニーズも高いことから利便性を考え、コピー・ファクシミリの利用提供をする。コピーについては、事前に利用者の方で準備していただくことを前提とする。

設定料金は下記のとおり。

項目		単位	料金設定	
片面印刷	A4・B4	白黒	1枚	10円
	A3		1枚	20円
	A4	カラー	1枚	30円
	B4・A3		1枚	50円
ファクシミリ	県内	1枚	10円	
	県外	1枚	20円	

5 障がい者、高齢者の就労機会の確保及び障がい者スポーツの普及振興

(1) 障がい者及び高齢者（65歳以上）の雇用状況

①障がい者雇用状況

なし

②高齢者雇用状況

雇用数：1人

主な業務内容：受付、利用者対応、巡視、消毒作業等

(2) 障がい者及び高齢者就労施設及びシルバー人材センター等からの調達状況

「サマースタディ in 体文」のちらしを作成（多機能型事業所あいおい：12,144円）

(3) 障がい者スポーツの普及振興等

①障がい者スポーツ教室

目的：参加者の状況に応じて、楽しく体を動かすこと

参加者数：なし

収 入：なし

6 緊急時の対応

- ・災害等緊急時の利用者の避難、誘導、安全確保、必要な通知等について業務マニュアルを作成し、緊急事態の発生時には的確に対応できるようにした。
- ・利用者、来館者の急な病気、けが等に対応できるよう近隣の医療機関等と連携し的確に対応することとした。鳥取医療情報ネットから鳥取県中部圏域の宿日直医を把握し、有事の際に備えている。
- ・PM2.5、黄砂対応
PM2.5の測定情報を毎日ホールに表示するとともに、数値が高い日については利用者への声掛けを行った。

7 J-ALERT の取扱い

- ・J-ALERT システムが有効に活用されるよう理解を深め、施設利用者の安全確保のため施設内で試験放送を行うなど有事の際に適切な管理運用ができるよう努めた。
- ・速報発生時に取るべき行動を業務マニュアルで全職員に周知した。

8 保守管理の実施

(1) 清掃 【委託先：(株)リースキン倉吉】

①方針及び考え方

清掃業務は委託することがコスト的、技術的に効果的と認められるため、外部委託するとともに、施設管理について業者と共通認識を持つことにより、一体となった管理を行った。当館職員も必要に応じ委託業者と清掃作業を行った。

②具体的な対応

鳥取県立倉吉体育文化会館清掃作業仕様書に基づき実施した。

日常清掃、定期清掃、特別清掃を下記の通り実施した。また、体育館の床板の清掃については、平成29年5月29日付29施企第2号文部科学省通知「体育館の床板の剥離による負傷事故の防止について（通知）」に従って毎日実施した。

鳥取県立倉吉体育文化会館の日常清掃

清掃箇所	作業内容	実施の頻度
応接室・事務室・廊下・ホール・階段	はきとり、ふきとり、掃除機吸引、ごみ収集など	毎日
湯沸室	はきとり、ふきとり、掃除機吸引、ごみ収集、水まわりの除菌殺菌など	毎日
トイレ	はきとり、ふきとり、ごみ収集、水まわりの除菌殺菌など	毎日
シャワー	はきとり、ごみ収集など	毎日

器具庫・倉庫	はきとり、掃除機吸引、ごみ収集など	毎 日
外構部	ごみひろい、落ち葉ひろい、吸い殻清掃など	毎 日

定期清掃項目	4月	5月	6月	7月	8月	9月	10月	11月	12月	1月	2月	3月
ガラスクリーニング	●											
照明器具清掃												●
ワックス	●		●		●		●		●		●	
シャワー室洗浄		●					●					

(2) 駐車場

①方針及び考え方

可能な限り施設内外の清掃は職員で行った。また、ボランティアやお客さまとも協力しながらゴミ拾いなど清掃を行い、美観の維持に努めた。

②具体的な対応

駐車場や外周の見回りを行い、ごみひろい、落ち葉ひろい、吸い殻清掃等を職員および委託業者等と一緒に毎日実施した。

(3) 除雪作業

①方針及び考え方

冬場の積雪がある場合は、お客さまの歩行に支障がでないよう職員で除雪作業を行った。また、駐車場の除雪は、近隣業者と連携を取り、スムーズな除雪を行い、駐車スペースを確保した。

②具体的な対応

積雪状況に応じて、通路や駐車場の確保等の除雪作業を実施した。

業者に依頼し、駐車場の除雪を実施した。(令和5年度1回)

(4) 喫煙スペース

①方針及び考え方

2018年7月に「健康増進法の一部を改正する法律(平成30年法律第78号)」が成立し、2020年4月に全面施行された。このことから、当館では望まない受動喫煙が生じないように、敷地内に一か所喫煙スペースを設置した。

②具体的な対応

人の通りが少ない体育館北側に喫煙スペースを設置し、望まない受動喫煙が生じ

ないよう配慮した。また、状況に応じて喫煙スペースの移動・撤去について検討し、必要な対応を行うこととした。

(5) 植栽

①方針及び考え方

来館される方の癒しとなるような美観を目指し、気持ちよく利用していただき、また来たいと思っただけのような管理を行う。

②具体的な対応

定期的な草刈りや花の手入れを職員やボランティア等で行い、美観を損なうことがないよう植栽の管理を行った。

(6) 消防設備 【委託先：(株)吉備総合電設】

①方針及び考え方

消防設備・機械設備等保守は、委託することがコスト的、技術的に効果的と認められるため、外部委託するとともに、施設管理について業者と共通認識を持つことにより、一体となった管理を行った。

②具体的な対応

建築基準法、水道法、消防法その他関係法令及び基準に基づき、消防用防災設備仕様書にそった点検を実施した。

- ・年2回保守点検作業を実施した。(8月・2月実施)
- ・年2回消防避難訓練および緊急資材の確認を実施した。(6月・12月実施)

(7) 電気設備 【委託先：一般財団法人中国電気保安協会】

①方針及び考え方

自家用電気工作物保安業務は、委託することがコスト的、技術的に効果的と認められるため、外部委託するとともに、施設管理について業者と共通認識を持つことにより、一体となった管理を行った。

②具体的な対応

電気事業法に基づく保安規定および自家用電気工作物保安管理業務委託仕様書にそった点検を実施した。

- ・月次点検(2か月に1回：4/5、6/2、8/7、10/10、12/1、2/5)
ただし、絶縁監視装置による遠隔監視とする。絶縁監視装置による警報履歴リストを月次点検時に提出。
- ・年次点検(年1回：10/10)
3年に1回の無停電点検および細密停電点検を行った。
- ・臨時点検

必要に応じて実施した。

(8) 警備 【委託先：ALSOK山陰(株)】

①方針及び考え方

火災報知機等の警報装置が作動した場合は、すぐに火元の確認を行い、初期消火、避難誘導、消防への通報等迅速な対応ができるよう日ごろから訓練を行った。

また、職員の対応と休館日及び夜間の警備委託による24時間体制で事故・事件発生の防止に努め、万全な事故防止対策の徹底を図った。

②具体的な対応

○火災に対する適切な対応を図ること。

・年2回の消防避難訓練等により、火災発見時の通報、初期消火、避難誘導が迅速に行えるようにした。

○防犯に対する適切な対応を図ること。

・防犯カメラを体育館入口に設置し、防犯に努めた。

警備委託に関しては、鳥取県立倉吉体育文化会館警備業務委託仕様書により対応した。

(9) その他の保守点検

①自動扉 【委託先：(有)豊田ガラス】

ア 方針及び考え方

自動扉保守は委託することがコスト的、技術的に効果的と認められるため、外部委託するとともに、施設管理について業者と共通認識を持つことにより、一体となった管理を行った。

イ 具体的な対応

自動扉の保守は自動扉点検仕様書による保守点検を行った。

○自動扉の点検は委託業者により、年4回（四半期ごと）実施した。

○日常的に職員による点検（清掃、目視による異常、異音の確認等）を実施し、異常があれば委託業者連絡を取り、速やかに修理・復旧を行った。

②エレベーター 【委託先：三菱電機ビルテクノサービス株式会社（体育館）

日本エレベーター製造株式会社（会館）】

ア 方針及び考え方

エレベーター保守は委託することがコスト的、技術的に効果的と認められるため、外部委託するとともに、施設管理について業者と共通認識を持つことにより、一体となった管理を行った。

イ 具体的な対応

安全最良の運転状態を維持するため、エレベーター保守点検作業仕様書による

保守点検業務を行った。

○遠隔監視（体育館のみ）

・モニタリング装置により、情報センターでの24時間継続で遠隔監視等実施した。

○定期点検

（体育館）

・3ヶ月に1回技術員派遣による運航データの分析、機械装置の点検、清掃、給油、調整を実施し、報告書の提出等を受けた。

（会館）

・毎月技術員派遣による運航データの分析、機械装置の点検、清掃、給油、調整を実施し、報告書の提出等を受けた。

○職員による日常点検の実施

・エレベーターに搭乗して、異音等がないかチェック。子どもなどが遊びで搭乗しないよう注意する等を実施した。

③冷暖房切替等 【委託先：大和設備倉吉(株)】

ア 方針及び考え方

冷暖房切替等は委託することがコスト的、技術的に効果的と認められるため、外部委託するとともに、施設管理について業者と共通認識を持つことにより、一体となった管理を行った。

イ 具体的な対応

消防法その他関係法令及び基準に基づく保守を冷暖房切替および整備保守業務仕様書による保守点検業務を行った。

④灯油10kl地下タンク 【委託先：大和設備倉吉(株)】

ア 方針及び考え方

灯油10kl地下タンク漏洩点検は委託することがコスト的、技術的に効果的と認められるため、外部委託するとともに、施設管理について業者と共通認識を持つことにより、一体となった管理を行った。

イ 具体的な対応

消防法その他関係法令及び基準に基づく漏洩点検業務を行った。(3/12)

⑤クライミングセンター

ア 方針及び考え方

公益財団法人日本オリンピック委員会認定競技別強化センターに認定されていることを鑑み、競技者のレベルに応じたルートセットや安全な利用を行うことができるように定期的な日常点検を行った。

イ 具体的な対応

日本山岳・スポーツクライミング協会認定競技ルートセッターを配置し、定期的なルートセットを行った。また、合宿等において臨時的なルートセットの必要

がある場合適宜対応した。

定期的な日常点検や保守点検業務はクライミング施設点検業務仕様書に沿って実施した。保守点検業務については、東商アソシエート株式会社に委託し安全な利用ができる環境整備を行った。(3/5、6)

⑥冷温水発生機ばい煙測定 【委託先：倉吉環境事業有限会社】

ア 方針及び考え方

大気汚染防止法等を受ける関係法令を遵守し、業務の円滑な遂行を図った。

イ 具体的な対応

対象機器のばい煙測定を年2回実施した。計量の対象はダスト濃度 (JISK8808)、硫黄酸化物濃度 (JSK0103)、窒素酸化物濃度 (JISK0104) とした。(8/31、3/1)

⑦自動制御装置保守点検【委託先：日本電技株式会社鳥取営業所】

ア 方針及び考え方

冷暖房機器が設定通りに動作するために、対象機器が正常に動作するよう点検を行った。

イ 具体的な対応

自動制御装置が正常に動作するように点検を実施した。(7/31)

(10) 保険

①方針及び考え方

施設の管理運営には万全を尽くすが、万一の事故で管理者に管理責任が発生した場合に円滑な補償等を行うため「社会体育施設保険制度」(スポーツファシリティーズ保険)へ加入した。

②具体的な対応

ア 施設所有(管理)者賠償責任保険

●対人1名1億円/1事故3億円

●対物1事故1億円

●人格権侵害1名50万円/1事故1,000万円/保険期間中1,000円

体育施設の欠陥や施設指導員による指導に起因して他人の身体生命を害したり、他人の財物を損壊した場合に、被保険者が法律上の損害賠償責任を負担することによって被る損害に対して保険金が支払われる。

イ スポーツ災害補償保険(被災者1名につき)

●死亡・後遺障害200万円

●入院医療保障保険金日額2,500円

体育施設内において保険期間中にその施設の利用者がアマチュアスポーツの練習、競技もしくは指導中に、急激かつ偶然な外来の事故により傷害を被り、体育

施設の管理者が災害補償規程等に基づき見舞金を支払う場合、その見舞金に対して保険金が支払われる。

(1 1) 備品の管理

①方針及び考え方

日常点検と定期点検を徹底することで、お客さまに安全に安心してご利用いただけるようにし、異常が発見された場合にはその場に近づかないよう注意喚起と応急処置等を行った。また、破損した備品の修繕は速やかに行った。

②具体的な対応

- ・備品台帳による数量等の確認、整理を実施した。
- ・日常点検において、貸し出しする備品等は、「貸し出し備品確認表」に異常の有無を記載し、毎日の巡回時に目視・触診での点検を実施した。
- ・上級体育施設管理士等の有資格をもつ職員による設備・備品の点検整備を徹底した。
- ・応急処置が可能なものは速やかに修繕した。
- ・故障等で使用できなくなったものは、県に購入等を依頼した。

(1 2) リース契約

リース契約期間は、指定管理期間を超えない範囲で行うこととした。

(1 3) 修繕

①方針及び考え方

施設、設備及び備品を適正な利用に供するよう日常的に保守点検を行い、施設等の保全に努めた。

②具体的な対応

施設等の損傷又は不具合を発見した場合は、施設等の安全性を確保するために必要な応急処置を行うとともに、発注1件当たり50万円未満の修繕については自己負担により行った。

(1 4) 関係書類の整備

保守管理に当たっては、業務日誌、作業記録などの業務関係書類を作成し、指定期間終了後5年間保管する。

9 収支状況

(単位：円)

	科目	金額
収入項目	施設使用料収益	16,510,224
	教室参加料収益	799,435
	イベント収益	203,900
	雑収益	74,590
	自動販売機手数料	1,628,620
	県委託料	指定管理料 54,288,800 キャッシュレス委託料 4,513
収入合計		73,510,082
支出項目	給料手当	21,586,377
	賃金	2,614,891
	福利厚生費	5,443,385
	報酬	112,372
	職員手当	6,913,693
	旅費交通費	206,053
	通信運搬費	278,604
	消耗品費	1,462,033
	修繕費	4,077,880
	印刷製本費	541,762
	燃料費	1,952,300
	光熱水料費	9,955,727
	賃借料	330,286
	保険料	254,470
	租税公課費	3,563,841
	報償費	519,380
	手数料	1,384,702
	委託料	9,373,292
	負担金補助	20,661
	備品購入費	254,100
支払寄付金	0	
支出合計		70,845,809
収入合計 - 支出合計		2,664,273

1 0 職員に係る雇用条件及び労働状況

別紙1「労働条件等報告書」

1 1 利用者数及び利用料金の収入状況

別紙2「利用者数及び利用料金の収入状況」

1 2 その他

(1) 利用者サービスの向上

- ・カード決済、電子マネー決済の運用。
- ・スポーツ教室の申し込み、体育館の利用者に会員番号を付与し、手続の簡略化を行った。
- ・出張指導（八屋ひまわりサロン、下余戸サロン）を行った。
- ・研修、資格取得を積極的に行いサービスの向上に努めた。
【経理研修、申し込み業務等研修、消防訓練、TEAS研修、ハラスメント研修、人権研修（年間2回以上受講）、AED等救急講習、応急手当推進事業所認定】
- ・SNSやHPを活用した広報の実施を行った。
- ・アンケートは、対象をスポーツ・文化教室参加者、施設利用者、スポーツクライミング利用者と分けてそれぞれ実施し、幅広い年代と利用形態に応じた要望を把握した。
- ・会議室のインターネット環境を整備し、研修会等を円滑に進めることができるなど利用者の利便性向上を図った。
- ・インターネットによる申込書の提出を受入れ、申請や許可を迅速に行うことができるようにした。

(2) 鳥取県の施策への協力

- ・鳥取県民の日（9月12日）の周知と体育館・クライミングセンターの無料開放を実施した。

(3) 感染症予防対応

- ・会館棟・体育館棟の出入口ドアを常時開放し、空気の循環効率を向上させ、密閉の防止を図った。
- ・会館棟・体育館棟の出入口付近にアルコール消毒液を設置した。
- ・館内に新型コロナウイルス感染症に関する注意喚起のポスターを掲示し啓発を図った。
- ・会館、体育館で入り口に非接触検温器を設置し、啓発を図った。

(4) 社会貢献活動

- ・施設周辺の除草作業・側溝清掃を定期的に行った。
- ・大雪に伴う施設外周及び近隣の除雪を行った。
- ・ボランティア団体（ワーカーズコープ）による清掃活動の受け入れを行った。

(5) 省エネルギー・省資源・リサイクル等の取組

- ・鳥取県版環境管理システム（TEASⅡ種）の更新および実践を行った。（ミスコピー紙の再使用、再生紙の利用、プルタブ収集）
- ・ボルダリングルーム外（リード壁東側）にグリーンカーテンを設置し冷房効率の向上を図った。

(別紙1)

労働条件等報告書

項目	条件等	備考(※記載上の注意)
1 職種	常勤正職員(県職員等定年退職後再雇用)	
2 契約期間	有(1年)	
3 就業の場所	鳥取県立倉吉体育文化会館	
4 労働条件の提示書面	・職員就業規則 ・労働条件通知書	
5 勤務時間、休憩時間等	(1)午前8時30分から午後10時15分の間で 1日8時間週40時間の交代制勤務 (2)休憩時間45分 (3)所定労働時間を越える労働の有無:有 (4)労働時間に係る協定の有無:無	
6 休日	・年末年始(12/29~1/3) ・年末年始以外の日で施設長が勤務を要しないこととして 指定する日(4週間を通じ8日以上)	
7 休暇	(1)年次有給休暇 ・暦年で与え、1年について20日 ・2月以降に新たに採用された職員のその年の年次休暇 は、別表に定めている。 (2)その他の休暇 ・有給:特別休暇 ・無給:介護休業・育児休業	
8 賃金	(1)賃金 月給187,700円以上 (2)諸手当の額及び計算方法 ・通勤手当、住居手当 鳥取県の通勤手当認定要領及び住居手当認定要領に よる。 (3)割増賃金 鳥取県の職員の給与に関する条例による。 (4)賃金締切日 毎月 末日 (5)賃金支払日 毎月 21日 (6)賞与 有(時期6月(108.5/100)、12月(108.5/100)) (7)昇給 無 (8)平均給与月額 274,600円	
9 退職金	無	
10 健康診断	健康診断を毎年1回行う	
11 その他		

(別紙1)

労働条件等報告書

項目	条件等	備考(※記載上の注意)
1 職種	常勤正職員	
2 契約期間	無	
3 就業の場所	鳥取県立倉吉体育文化会館	
4 労働条件の提示書面	・職員就業規則 ・労働条件通知書	
5 勤務時間、休憩時間等	(1)午前8時30分から午後10時15分の間で 1日8時間週40時間の交代制勤務 (2)休憩時間45分 (3)所定労働時間を越える労働の有無：有 (4)労働時間に係る協定の有無：有	
6 休日	・定例日の場合 無 ・非定例日の場合 週当たり2日、年末年始(12/29~1/3)	
7 休暇	(1)年次有給休暇 ・暦年で与え、1年について20日 ・2月以降に新たに採用された職員のその年の年次休暇は、別表に定めている。 (2)その他の休暇 ・有給：特別休暇 ・無給：介護休業・育児休業	
8 賃金	(1)賃金 月給150,100円以上 (2)諸手当の額及び計算方法 ・通勤手当、住居手当 鳥取県の通勤手当認定要領及び住居手当認定要領による。 (3)割増賃金 鳥取県の職員の給与に関する条例による。 (4)賃金締切日 毎月 末日 (5)賃金支払日 毎月 21日 (6)賞与 有(時期6月(210/100)、12月(210/100)) (7)昇給 有(時期 4月) (8)平均給与月額 238,675円	
9 退職金	中小企業退職金共済制度	
10 健康診断	健康診断を毎年1回行う	
11 その他		

(別紙1)

労働条件等報告書

項目	条件等	備考(※記載上の注意)
1 職種	常勤嘱託職員	
2 契約期間	有	
3 就業の場所	鳥取県立倉吉体育文化会館	
4 労働条件の提示書面	・嘱託職員就業規則 ・労働条件通知書	
5 勤務時間、休憩時間等	(1) 午前8時30分から午後10時15分の間で 1日8時間週40時間の交代制勤務 (2) 休憩時間45分 (3) 所定労働時間を越える労働の有無：有 (4) 労働時間に係る協定の有無：有	
6 休日	・年末年始(12/29~1/3) ・年末年始以外の日で施設長が勤務を要しないこととして指定する日(4週間を通じ8日以上)	
7 休暇	(1) 年次有給休暇 ・暦年で与え、1年について20日 ・4月以降に新たに採用された職員のその年の年次休暇は、別表に定めている。 (2) その他の休暇 ・有給：特別休暇 ・無休：介護休業・育児休業	
8 賃金	(1) 賃金 月給143,500円以上 (2) 諸手当の額及び計算方法 ・通勤手当、住居手当 鳥取県の通勤手当認定要領及び住居手当認定要領による。 (3) 割増賃金 鳥取県の職員の給与に関する条例による。 (4) 賃金締切日 毎月 末日 (5) 賃金支払日 毎月 21日 (6) 賞与 有(時期6月(70/100)、12月(70/100)) (7) 昇給 有(時期 4月) (8) 平均給与月額 173,980円	
9 退職金	無	
10 健康診断	健康診断を毎年1回行う	
11 その他		

(別紙1)

労働条件等報告書

項目	条 件 等	備考(※記載上の注意)
1 職 種	非常勤嘱託職員	
2 契約期間	有(1年)	
3 就業の場所	鳥取県立倉吉体育文化会館	
4 労働条件の提示書面	・嘱託職員就業規則 ・労働条件通知書	
5 勤務時間、休憩時間等	(1)午前8時30分から午後10時15分の間で 1日4～5時間週20時間以内の交代制勤務 (2)休憩時間 0分 (3)所定労働時間を越える労働の有無：無 (4)労働時間に係る協定の有無：無	
6 休日	無	
7 休暇	(1)年次有給休暇 ・6ヶ月間継続勤務した場合 所定の労働日数による	
8 賃金	(1)賃金 時間給880円以上 (2)諸手当の額及び計算方法 ・通勤手当、住居手当 なし (3)割増賃金 なし (4)賃金締切日 毎月 末日 (5)賃金支払日 毎月 10日 (6)賞与 有(時期6月(35/100)、12月(35/100)) (7)昇給 無 (8)平均給与月額 68,027円	
9 退職金	無	
10 健康診断	無	
11 その他		

区 分	単 価	4月			5月			6月				
		件 数	利 用 者 数	金 額	件 数	利 用 者 数	金 額	件 数	利 用 者 数	金 額		
設 施	体 育 館	非 営 利	全面	16	1,930	141,426	8	1,080	61,965	28	2,005	267,543
			1/2面	3	660	24,057	3	900	30,618			
			1/3面	52	466	23,620	72	603	34,720	5	9	1,200
		営 利	全面	44	578	18,950	84	956	34,240			
			1/2面									
			1/3面									
	利 用	大 研 修 室	非 営 利	11	920	241,560	8	588	129,320	14	1,412	341,600
			営 利	1	80	19,520	3	430	146,400			
			小 計	12	999	261,080	11	1,018	275,720	14	1,412	341,600
		中 研 修 室	非 営 利	17	775	99,630	16	537	72,090	12	507	77,760
			営 利	6	281	25,110	5	245	29,970	12	430	61,560
			小 計	23	1,056	124,740	21	782	102,060	24	937	139,320
小 研 修 室	非 営 利	29	700	94,275	18	445	45,675	36	743	127,125		
	営 利	18	449	33,975	27	879	56,475	22	408	40,725		
	小 計	47	1,149	128,250	45	1,324	102,150	58	1,151	167,850		
教 養 室	非 営 利	50	2,133	43,800	47	551	47,250	43	531	68,700		
	営 利	10	156	14,100	13	436	20,550	12	173	14,700		
	小 計	60	2,289	57,900	60	987	67,800	55	704	83,400		
小 計	123	4,881	559,965	103	2,887	465,425	120	3,470	665,755			
クライミングセンター専用利用	4	193	118,950	3	100	45,750	4	350	146,400			
クライミングセンター一般利用	5	105	51,850	4	90	118,950	2	40	18,300			
個人利用	361	361	239,720	282	282	195,850	173	173	115,910			
計	556	7,831	1,083,681	468	4,752	803,710	330	6,007	1,196,808			
区 分	94	2,749	292,482	260	4,620	651,163	177	1,714	384,755			
加 算 電 気 使 用 料	電 灯	非 営 利	80	47,535	135	57,165	16	24,105				
		営 利	2	8,850	3	17,110	0	0				
		小 計	82	56,385	138	74,275	16	24,105				
	冷 房	体育館	2	0	8,850	3	0	17,110	0	0	0	
		大 研 修 室				4		41,520	12		115,910	
		中 研 修 室							1		24,400	
		小 研 修 室							26		31,200	
		教 養 室				8		5,400	27		19,800	
		小 計	0	0	0	12	0	46,920	74	0	222,630	
	暖 房	体育館	0	0	0	0	0	0	1	0	3,850	
		大 研 修 室	2	9,100								
		中 研 修 室	4	5,400								
小 研 修 室		5	3,000	1	200							
教 養 室		22	8,500									
小 計		33	26,000	1	200	0	0	0	0	0		
クライミングセンター冷暖房	0	0	0	0	0	0	0	0	0			
計	113	73,535	148	104,285	91	24,105	247,635					
合計	669	7,831	1,157,216	616	4,752	907,995	421	6,007	1,444,443			
そ の 他 の 使 用 料	設 備	体育館	15	26,750	10	7,980	8	20,540				
		研 修 室	49	59,420	52	71,400	53	63,580				
		小 計	64	86,170	62	79,380	61	84,120				
	体 育 用 具	体育館	44	8,660	5	12,760	1	1,260				
		研 修 室	39	14,400	73	31,800	3	450				
		小 計	83	23,060	78	44,560	4	1,710				
	ク ラ イ ミ ン グ 用 具	体育館	72	14,400	67	13,400	32	6,400				
		研 修 室										
		小 計	72	14,400	67	13,400	32	6,400				
	体育館利用合計	849	7,831	1,267,196	812	4,752	1,021,875	517	6,007	1,535,413		
	ス ポー ツ 教 室	児童又は中学生	14	100	31,750	37	265	3,045	5	18	20,375	
		高校生	24	203	129,690	15	109	8,900	14	123	20,375	
学生一一般人		38	303	161,440	52	374	11,945	19	141	20,375		
小 計		76	606	322,880	114	756	23,975	38	282	41,125		
イ ベ ン ト	児童又は中学生											
	高校生											
	学生一一般人											
	小 計											
自動販売機売上				6		104,793	6		142,738			
雑収入	1	34,040	15	5,290	3	1,260						
合計	888	8,134	1,462,676	885	5,126	1,143,903	546	6,248	1,699,786			
未 収 金 回 収			401,540						517,668			
予 約 金 受 入			11,750						12,430			
総 合 計	888	8,134	1,875,966	885	5,126	1,143,903	546	6,248	2,229,884			
区 分	141	2,749	324,392	341	4,620	712,833	179	1,714	389,865			

区	分	単価	7月			8月			9月			
			件数	利用者数	金額	件数	利用者数	金額	件数	利用者数	金額	
施設	体育館	不徴収	全面	8	1,900	65,043	8	885	43,335	12	975	49,167
			1/2面	6	947	33,534	2	142	7,290	5	520	33,777
			1/3面	71	612	33,520	74	625	36,210	74	714	34,810
		徴収	全面									
			1/2面									
			1/3面									
	学館	不徴収	全面									
			1/2面									
			1/3面									
		徴収	全面									
			1/2面									
			1/3面									
	小計			79	2,512	98,563	82	1,510	79,545	86	1,689	83,977
	大研修室			18	1,445	324,520	8	542	131,760	18	1,105	385,520
	中研修室			20	814	83,430	9	450	48,600	17	621	76,140
	小研修室			33	599	72,900	18	382	49,725	34	743	86,400
	教養室			47	597	45,150	44	519	42,750	56	644	56,550
	小計			127	3,579	553,890	92	2,147	351,675	140	3,306	671,940
	クライミングセンター専用利用			4	155	36,600	2	70	18,300	2	53	18,300
	クライミングセンター一般利用			218	218	136,280	186	186	122,670	226	226	145,100
個人利用			153	153	93,750	131	131	80,080	118	118	70,970	
計			428	6,464	825,333	362	3,913	572,190	454	5,274	919,317	
加算電気使用料	電灯	非営利	体育館	127		60,435	128		53,745	131		65,260
			学館	3		12,410				2		8,260
		営利	3									
	小計			127	0	60,435	128	0	53,745	131	0	65,260
	冷房	体育館	全面	7		501,120	6		422,820	4		219,240
			1/2面	3		344,520						
		大研修室	全面	26		273,340	20		228,360	19		247,390
			1/2面	2		15,570				1		3,460
		中研修室	27		81,130	27		109,800	20		57,340	
		小研修室	59		64,500	51		69,300	49		54,000	
		教養室	53		29,200	65		38,600	67		41,200	
	小計			172	0	949,290	169	0	868,880	159	0	619,170
	クライミングセンター冷暖房			2		1,800	2		1,800	1		900
	計			301	0	1,011,525	299	0	924,425	291	0	685,330
	合計			729	6,464	1,836,858	661	3,913	1,496,615	745	5,274	1,604,647
	その他の使用料	設備	体育館	14		20,910	15		10,580	13		16,270
			研修室	65		77,350	54		69,580	57		68,520
			小計	79	0	98,260	69	0	80,160	70	0	84,790
		体育用具	67		27,610	68		16,050	71		18,350	
		クライミング用具	103		20,600	70		14,000	19		3,800	
小計			249	0	152,420	202	0	116,240	197	0	115,240	
体育館利用合計			978	6,464	1,983,328	868	3,913	1,608,825	905	5,274	1,711,587	
スポーツ教室	児童又は中学生	3	13	893,584	339	56	631,135	324	305	358,387		
	高校生	14	110	10,225	7	56	11,700	16	100	147,880		
	学生一般入	1	27	6,880	12	152	16,000	3	164	32,700		
イベント	児童又は中学生	1	27	6,880	12	152	16,000	3	164	32,700		
	高校生	1	27	6,880	12	152	16,000	3	164	32,700		
	学生一般入	1	27	6,880	12	152	16,000	3	164	32,700		
自動販売機売上			6		133,451	6		171,509	6		135,630	
雑収入					4,780			1,230			4,920	
合計			1,002	6,614	2,131,784	893	4,121	1,891,974	978	5,843	2,030,807	
未収金回収					1,824,728			1,197,543			1,109,820	
予約金受入					11,120			8,640			11,730	
総合計			1,002	6,614	3,967,632	893	4,121	3,098,157	978	5,843	3,152,057	
小計			382	3,321	893,584	339	3,877	631,135	324	2,544	358,387	

区 分	単 価	10月			11月			12月				
		件 数	利 用 者 数	金 額	件 数	利 用 者 数	金 額	件 数	利 用 者 数	金 額		
体 育 館	非 営 利	全面	8	810	38,029	12	1,913	69,498	7	2,200	62,693	
		1/2面	9	1,044	82,124	1	55	3,645	5	475	21,871	
		1/3面	90	923	41,640	99	903	48,060	96	981	46,620	
	営 利	全面	83	1,021	36,100	90	1,017	38,160	76	862	32,780	
		1/2面										
		1/3面										
	非 営 利	全面										
		1/2面										
		1/3面										
	営 利	全面										
		1/2面										
		1/3面										
	小計		98	1,733	79,669	111	2,816	117,558	103	3,181	109,313	
	研 修 室 等	大 研 修 室	非 営 利	92	2,065	88,224	91	1,072	41,805	81	1,337	54,651
			営 利	22	2,375	414,800	18	1,380	385,520	15	1,545	239,120
小計			6	490	85,400	8	760	136,640	3	270	43,920	
中 研 修 室		非 営 利	23	995	149,040	19	680	85,455	15	611	72,900	
		営 利	4	105	25,110	10	292	44,955	3	190	14,580	
		小計										
小 研 修 室		非 営 利	36	726	101,700	39	712	93,150	26	552	56,925	
		営 利	21	326	31,050	24	452	45,900	20	348	32,175	
		小計	2	38	10,560				1	15	2,880	
教 養 室		非 営 利	50	598	54,000	50	584	50,140	41	509	51,900	
		営 利	8	111	9,400	15	173	17,400	6	76	7,500	
		小計	10	139	34,160	5	82	14,030	6	82	20,740	
小計			143	4,871	764,260	133	3,808	696,615	107	3,379	456,705	
クライミングセンター専用利用			39	1,032	149,960	57	1,677	244,895	32	884	98,175	
クライミングセンター一般利用			3	106	27,450	4	140	103,700	2	90	54,900	
個人利用		4	50	36,600	2	30	18,300	3	60	27,450		
小計		224	224	148,660	168	168	110,080	135	135	77,100		
個人利用		160	160	97,700	104	104	61,720	131	131	72,760		
計		468	6,934	1,020,039	416	6,932	1,027,953	347	6,785	698,018		
区 分		397	3,307	372,484	254	2,883	366,720	247	2,412	253,036		
電 灯	非 営 利	体育館	141		82,630	159		69,170	155		87,465	
		営 利	1		5,310				1		5,900	
		小計	141	0	82,630	159	0	69,170	155	0	87,465	
	冷 房	体育館	1	0	5,310	0	0	0	1	0	5,900	
		大 研 修 室	4		39,790							
		中 研 修 室										
		小 研 修 室	5		5,100							
		教 養 室	6		5,200	2		1,400				
		小計	15	0	50,090	2	0	1,400	0	0	0	
	暖 房	体育館	0	0	0	0	0	0	0	0	0	
		大 研 修 室				12		70,980	15		75,530	
		中 研 修 室	1		3,000	13		14,700	11		18,600	
		小 研 修 室				31		22,000	39		27,400	
		教 養 室	2		700	38		10,600	51		19,100	
		小計	3	0	3,700	94	0	118,280	116	0	140,630	
クライミングセンター冷暖房		0	0	0	1	500	2	0	1,900			
計		159	0	136,420	255	0	188,850	272	0	230,795		
合計		627	6,934	1,156,459	671	6,932	1,216,803	619	6,785	928,813		
そ の 他 の 使 用 料	設 備	体育館	16		19,490	16		25,190	15		19,100	
		研 修 室	1		1,560				1		1,840	
		小計	88	0	69,290	64	0	80,110	49	0	62,400	
	体 育 用 具	小計	74	0	88,780	80	0	105,300	64	0	81,140	
		体 育 用 具	2	0	2,820	2	0	2,520	2	0	2,900	
		体 育 用 具	79		17,360	92		28,410	91		25,650	
	ク ラ イ ミ ン グ 用 具	小計	82		42,480	79		25,150	72		23,250	
		ク ラ イ ミ ン グ 用 具	22		4,400	34		8,800	9		1,800	
		小計										
	体育館利用合計		802	6,934	1,266,999	877	6,932	1,357,313	783	6,785	1,037,403	
	ス ポー ツ 教 室	児童又は中学生	380	3,307	423,094	336	2,883	394,890	324	2,412	286,986	
		高校生	45	328	4,060	29	164	2,525	9	72	44,660	
		学生・一般人	16	114	8,400	19	140	22,300	15	98	12,275	
		小 計	61	442	12,460	48	304	24,825	24	170	58,935	
	イ ベ ント	児童又は中学生	61	442	12,460	48	304	24,825	24	170	58,935	
高校生												
学生・一般人		10	207	4,400	1	59	177,000	1	65	6,500		
小 計	10	207	4,400	1	59	177,000	1	65	6,500			
自動販売機売上		6		162,525	6		165,847	6		159,484		
雑収入			8,070			3,910			1,890			
合計		879	7,583	1,454,454	932	7,295	1,728,895	815	7,020	1,262,212		
未 収 金 回 収			886,328			907,140			696,631			
予 約 金 受 入			8,220			8,560			2,300			
総 合 計		879	7,583	2,349,002	932	7,295	2,644,585	815	7,020	1,961,143		
		380	3,307	423,094	336	2,883	394,890	324	2,412	286,986		

区分	単価	1月			2月			3月			
		件数	利用者数	金額	件数	利用者数	金額	件数	利用者数	金額	
施設	非営利	全面	8	995	62,127	6	654	32,805	7	1,115	52,488
		1/2面	7		1,127	3		18,038			
		1/3面									
		全面	85	776	41,680	94	892	42,480	117	1,181	52,870
		1/2面	62	699	26,180	86	1,008	38,200	99	1,109	45,010
		1/3面									
	営利	全面									
		1/2面									
		1/3面									
		全面									
		1/2面									
		1/3面									
小計		93	1,771	103,807	100	1,546	75,285	124	2,286	105,358	
利用	大研修室	非営利	69	1,826	87,733	89	1,338	54,238	99	1,109	45,010
		営利	19	952	424,560	8	360	117,120	15	1,735	209,840
		小計	4	380	73,200	6	390	95,160	1	7	7,320
	中研修室	非営利	15	520	102,060	21	745	87,480	20	781	72,090
		営利	4	150	21,870	5	165	17,010	3	132	8,910
		小計							1		13,440
	小研修室	非営利	27	401	87,075	32	582	87,375	44	848	79,200
		営利	15	189	38,025	20	223	40,725	8	118	14,400
		小計							1	10	4,270
	教養室	非営利	52	530	72,300	55	599	48,900	54	561	47,700
		営利	7	52	10,800	4	50	3,900	5	58	8,400
		小計	4	65	8,540	2	19	4,240	9	145	42,090
小計		117	2,468	694,635	127	2,695	380,975	150	4,430	689,480	
クライミングセンター専用利用		30	771	143,895	35	828	156,795	17	315	39,030	
クライミングセンター一般利用		1	20	9,150	4	60	36,600	4	65	36,600	
個人利用		123	123	74,460	208	208	147,010	186	186	128,660	
小計		108	108	59,760	114	114	67,680	105	105	62,970	
計		334	4,362	912,452	435	4,449	603,270	460	6,912	933,498	
加算電気使用料		208	2,725	280,538	242	2,340	315,313	225	1,594	183,610	
電灯	非営利	体育館	138		75,550	159		69,435	170		74,180
		小計	2		11,210						
		小計	138	0	75,550	159	0	69,435	170	0	74,180
	冷房	体育館	2	0	11,210	0	0	0	0	0	0
		大研修室									
		中研修室									
		小研修室									
		教養室									
		小計	0	0	0	0	0	0	0	0	0
	暖房	体育館	3		294,210						
		大研修室	2		210,150	13		64,610	14		63,700
		中研修室	16		115,570	1		3,640	18		21,900
小研修室		15		30,600	20		26,100	41		27,000	
教養室		37		37,800	49		42,000	57		18,500	
小計		57		20,700	63		17,700				
小計	128	0	498,880	145	0	150,410	130	0	131,100		
クライミングセンター冷暖房		2	0	210,150	4	0	6,040	0	0	0	
計		266	0	574,430	304	0	219,845	300	0	205,280	
合計		4	0	221,360	4	0	6,040	0	0	0	
その他の使用料	設備	体育館	15		28,590	11		9,220	13		9,150
		小計	2		4,340						
		小計	26		29,800	43		53,280	50		63,970
	体育用具	小計	41	0	55,390	54	0	62,480	63	0	73,120
		小計	2	0	4,340	2	0	2,920	0	0	0
		小計	81		19,100	81		16,100	104		23,320
	クライミング用具	小計	57		19,400	84		29,250	91		27,000
		小計	27		5,400	42		8,400	51		10,200
		小計									
	体育館利用合計		749	4,362	1,566,772	916	4,449	910,095	978	6,912	1,245,418
	スポーツ教室	児童又は中学生	271	2,725	525,638	332	2,340	353,523	316	1,594	210,610
		高校生	26	197	155,550	35	325	27,405	33	248	
学生・一般人		14	90	25,000	16	104	7,700	16	109	9,700	
小計		40	287	180,550	54	429	35,000	49	357	9,700	
イベント	児童又は中学生										
	高校生										
	学生・一般人										
	小計										
自動販売機売上		6		142,451	6		107,964	12		202,228	
雑収入			2,110			2,250			5,740		
合計		795	4,649	1,891,883	976	4,878	1,055,309	1,039	7,269	1,463,086	
未収金回収			598,356			973,600			612,487		
予約金没入			9,420			9,720			5,120		
総合計		795	4,649	2,499,659	976	4,878	2,038,629	1,039	7,269	2,080,673	
小計		271	2,725	525,638	332	2,340	353,523	316	1,594	210,610	

施設利用	区分	種別	利用形態	単価	件数	利用者数	金額
体育館	非営利	不徴収	全面	128	16,462	946,119	
			1/2面	(44)	(6,200)	(264,507)	
			1/3面	0	0	0	
		徴収	全面	929	8,885	437,430	
			1/2面	(848)	(9,796)	(364,720)	
			1/3面	0	0	0	
	営利	不徴収	全面	0	0	0	
			1/2面	(0)	(0)	(0)	
		徴収	全面	0	0	0	
			1/2面	(0)	(0)	(0)	
研修室等	大研修室	非営利	不徴収	174	14,359	3,345,240	
			徴収	(90)	(6,016)	(1,546,960)	
			小計	1	250	15,750	
		営利	不徴収	13	1,250	541,680	
			徴収	0	0	0	
			小計	204	8,046	1,026,675	
	中研修室	非営利	不徴収	(87)	(3,488)	(469,935)	
			徴収	0	0	0	
		営利	不徴収	3	55	26,880	
			徴収	0	0	0	
小研修室	非営利	不徴収	372	7,433	981,525		
		徴収	(257)	(4,932)	(497,025)		
	営利	不徴収	1	10	4,270		
		徴収	10	215	36,480		
教養室	非営利	不徴収	1	25	6,350		
		徴収	589	8,356	629,140		
	営利	不徴収	(106)	(1,644)	(139,200)		
		徴収	5	69	10,990		
小計				1,482	41,721	6,961,220	
クライミングセンター専用利用				(540)	(16,080)	(2,653,120)	
クライミングセンター一般利用				29	1,257	610,000	
個人利用				(37)	(660)	(427,000)	
計				2,490	2,490	1,641,500	
個人利用				(1,350)	(1,350)	(808,740)	
計				0	0	0	
計				5,058	70,615	10,596,269	
計				(2,819)	(34,086)	(4,518,087)	
加算電気使用料	電灯	非営利	体育館	1,539		766,675	
			体育館	(14)	(0)	(69,050)	
		営利	0	0	0		
	小計				1,539	0	766,675
	冷房	体育館	体育館	18		1,174,500	
			大研修室	(3)		(344,520)	
			中研修室	85		946,310	
			小研修室	(3)		(19,030)	
			教養室	82		272,670	
			小計	1		(3,050)	
小計			190		224,100		
暖房	体育館	体育館	(1)		(1,200)		
		大研修室	228		140,800		
		中研修室	(1)		(1,400)		
		小研修室	603		2,758,380		
		教養室	(9)		(369,200)		
		小計	3		294,210		
		小計	2		210,150		
クライミングセンター冷暖房	体育館	体育館	72		399,490		
		大研修室	(1)		(3,640)		
		中研修室	82		120,300		
		小研修室	(3)		(3,300)		
		教養室	203		159,400		
		小計	2		1,000		
		小計	290		95,800		
小計				650	0	1,069,200	
クライミングセンター冷暖房				9	0	218,590	
計				7	0	8,100	
計				0	0	0	
計				2,799	0	4,602,355	
計				(32)	(0)	(656,840)	
合計				7,857	70,615	15,198,624	
合計				(2,851)	(34,086)	(5,174,927)	
その他の使用料	設備	体育館	161		210,770		
		研修室	(14)		(28,120)		
		小計	620		768,320		
	体育用具	小計	14		21,160		
		小計	781	0	979,090		
		小計	28	0	49,280		
		小計	848	0	222,910		
	クライミング用具	小計	766	0	280,730		
		小計	548	0	109,600		
		小計	0	0	0		
体育館利用合計				10,034	70,615	16,510,224	
合計				(3,645)	(34,086)	(5,504,937)	
スポーツ教室	児童又は中学生	児童又は中学生	282	2,035	501,585		
		高校生	186	1,356	298,965		
		学生・一般人	5	0	-1,115		
		小計	473	3,391	799,435		
イベント	児童又は中学生	児童又は中学生	0	0	0		
		高校生	0	0	0		
		学生・一般人	29	774	203,900		
		小計	29	774	203,900		
自動販売機売上				72	0	1,628,620	
雑収入				20	0	74,590	
合計				10,628	74,780	19,216,769	
未収金回収				0	0	9,725,521	
予約金受入				0	0	99,010	
総合計				10,628	74,780	29,041,300	
総合計				(3,645)	(34,086)	(5,504,937)	