



鳥 観 本 第 19 号  
令 和 4 年 4 月 28 日

鳥取県知事 平 井 伸 治 様

一般財団法人鳥取県観光事業団  
理事長 安 田 達 昭



令和3年度 鳥取県立氷ノ山自然ふれあい館事業報告について (報告)

このことについて、鳥取県立氷ノ山自然ふれあい館の管理運営に関する協定書  
第10条の規定に基づき、別紙のとおり報告します。

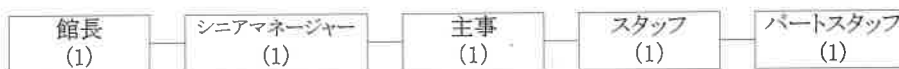
# 令和3年度 氷ノ山自然ふれあい館事業報告書

## 1 管理施設の管理の業務の実施状況及び利用者の利用状況

### (1) 管理施設の管理業務の実施状況

ア 管理体制 令和3年4月1日現在 職員数 5人

自然解説専門員 自然解説専門員 自然解説専門員 自然解説専門員



### イ 再委託の状況

業務名	再委託先	契約方法	契約期間	契約年間額	備考
清掃	(株)エヌケーシー	指名	H31.4.1～R6.3.31	1,861,200	
空調設備等保守点検	(株)ティビィエム	指名	H31.4.1～R6.3.31	1,320,000	
エレベータ保守点検	フジテック(株)西日本支社	随契	H31.4.1～R6.3.31	435,600	
自家用電気工作物保守	(一財)中国電気保安協会	随契	H31.4.1～R6.3.31	377,421	
消防設備保守	(株)吉備総合電設	指名	H31.4.1～R6.3.31	211,200	
自動扉開閉装置保守	山陰エレベータ(株)	随契	H31.4.1～R6.3.31	200,200	
機械警備	セコム(株)	随契	H31.4.1～R6.3.31	145,200	
地下タンク定期点検	(株)イーエーシー分析センター	随契	H31.4.1～R6.3.31	76,450	
除雪	中一建設(株)	随契	R3.11.27～R4.3.31	51,403	ドーザー ※単価契約 7:00～ 19:00
				53,196	ドーザー ※単価契約 19:00～ 7:00
				61,182	ロータリー ※単価契約 7:00～ 19:00
				63,503	ロータリー ※単価契約 19:00～ 7:00
ナイチャークイズフェスティバル 移動ボウリング開催	マツモト舎 松本敏宏	随契	R3.4.26～R3.5.6	200,000	
夏の特別企画「小西貴士写真展」企画展示	Gori Photo Works 小西貴士	随契	R3.5.20～R3.8.31	462,000	

### ウ 修繕等実施状況

月	箇所	内容	金額(円)
5	展望ルームカメラ	カメラの向きが上下方向に動かなくなっていたため、修理品設置	保証期間内のため無償
6	オルゴール起動装置用タイマー	タイマーが作動しなくなったので修繕	77,000
12	除雪機	点検とそれに伴う修繕	170,797
1	除雪機	ベルト交換	8,404
3	車庫雨水排水管	雨水が溢れ出っていたため排水管の変更	150,700

### エ 自販機の設置状況 (設置場所・規格・委託業者・販売物)

設置場所	規格	台数	種別	設置・管理業者
1階エントランスホール	Panasonic(株)NS-C2PF25BPUHP 1000×700×1870	1	飲料水	(株)戸信
2階休憩コーナー	Panasonic(株)NS-2P25CHP 1000×630×1870	1	飲料水	(株)戸信

### オ 貸与物品の管理状況

適切に管理している

### カ 関係法令に係る監督行政機関からの指摘等の状況

特になし

### キ 障がい者就労施設及びシルバー人材センター等からの物品役務の調達実績

特になし

### (2) 利用者の状況

別紙1「入館者・利用者状況」のとおり

2 管理施設の利用に係る料金の収入の実績  
別紙2「利用に係る料金収入」のとおり

3 管理施設の管理に係る経費の支出状況

(1) 収支決算書  
別紙「正味財産増減計算書」のとおり

(2) 第三者委託業務の月別実績額

月	4	5	6	7	8	9	10	11	12	1	2	3	計
清掃	155,100	155,100	155,100	155,100	155,100	155,100	155,100	155,100	155,100	155,100	155,100	155,100	1,861,200
空調機器保守点検			660,000						660,000				1,320,000
エレベータ保守点検	36,300	36,300	36,300	36,300	36,300	36,300	36,300	36,300	36,300	36,300	36,300	36,300	435,600
自家用電気工作物保守	377,421												377,421
消防設備保守				88,000							123,200		211,200
自動扉開閉装置保守		100,100						100,100					200,200
機械警備	12,100	12,100	12,100	12,100	12,100	12,100	12,100	12,100	12,100	12,100	12,100	12,100	145,200
地下タンク定期点検							76,450						76,450
除雪委託								25,702	276,573	473,841	469,848	51,403	1,297,367
ネイチャーキッズフェスティバル 移動型プログラム開催	200,000												200,000
夏の特別企画「小西貴士写真展」企画展示		462,000											462,000
合計	780,921	765,600	863,500	291,500	203,500	203,500	279,950	329,302	1,140,073	677,341	796,548	203,500	6,586,638

(3) 光熱水費の月別実績表

月	4	5	6	7	8	9	10	11	12	1	2	3	計
電気	194,251	294,879	338,058	333,961	406,384	430,258	285,239	353,984	328,594	288,088	319,993	325,360	3,899,049
灯油	0	0	0	0	210,100	0	0	106,150	22,770	102,465	263,588	269,731	974,804
上下水道	6,820	6,820	6,820	6,820	6,820	6,820	6,820	6,820	6,820	6,820	6,820	6,820	81,840
合計	201,071	301,699	344,878	340,781	623,304	437,078	292,059	466,954	358,184	397,373	590,401	601,911	4,955,693

※5月分電気代は、キャンプ場・氷太くん電気代(R2年11月～R3年4月分)を差し引いたもの

※電気代のうち6月～10月はキャンプ場・氷太くんの電気代を差し引いたもの

※電気代のうち11月～4月はキャンプ場・氷太くんの電気代を含む

4 管理施設の職員に係る雇用条件労働状況  
別紙3「労働条件等報告書」のとおり

5 その他管理の実態を把握するために必要な事項

(1) 利用促進策

ア イベント等の実施状況

月	定例イベント	リクエスト対応	
4	<ul style="list-style-type: none"> <li>・森の幼稚園(中止)</li> <li>・山城ハイク</li> <li>・いつでも作れるコーナー</li> <li>・親子自然研究クラブ</li> <li>・ネイチャーキッズフェスティバル</li> </ul>	<ul style="list-style-type: none"> <li>・創作体験 1回</li> <li>・講座 1回</li> </ul>	<ul style="list-style-type: none"> <li>27人</li> <li>27人</li> </ul>
5	<ul style="list-style-type: none"> <li>・野鳥観察</li> <li>・森のようちえん+(中止)</li> <li>・いつでも作れるコーナー</li> <li>・親子自然研究クラブ</li> <li>・ネイチャーキッズフェスティバル</li> </ul>	<ul style="list-style-type: none"> <li>・野外活動 4回</li> <li>・創作体験 1回</li> <li>・講座 2回</li> <li>・出前 3回</li> <li>・レンタル 2回</li> </ul>	<ul style="list-style-type: none"> <li>264人</li> <li>7人</li> <li>38人</li> <li>102人</li> <li>22人</li> </ul>
6	<ul style="list-style-type: none"> <li>・扇ノ山登山</li> <li>・ナイトミュージアム</li> <li>・森のようちえん+</li> <li>・いつでも作れるコーナー</li> <li>・親子自然研究クラブ</li> <li>・刃物講座(午前・午後)</li> </ul>	<ul style="list-style-type: none"> <li>・野外活動 12回</li> <li>・創作体験 17回</li> <li>・ナイトプログラム 4回</li> <li>・出前 6回</li> </ul>	<ul style="list-style-type: none"> <li>549人</li> <li>445人</li> <li>290人</li> <li>212人</li> </ul>

7	<ul style="list-style-type: none"> <li>・スペシャル観察会「石ころ標本を作ろう」</li> <li>・川のようにえん+</li> <li>・いつでも作れるコーナー</li> <li>・親子自然研究クラブ</li> <li>・小西貴士写真展</li> <li>・スライド&amp;トーク</li> <li>・ワークショップ</li> </ul>	<ul style="list-style-type: none"> <li>・野外活動 12回 389人</li> <li>・創作体験 12回 329人</li> <li>・講座 4回 149人</li> <li>・ナイトプログラム 1回 50人</li> <li>・出前 8回 283人</li> </ul>
8	<ul style="list-style-type: none"> <li>・川のようにえん+(新型コロナ感染防止のため中止)</li> <li>・御来光登山(新型コロナ感染防止のため中止)</li> <li>・いつでも作れるコーナー(8/13(木)~新型コロナ感染防止のため中止)</li> <li>・「ヤンマ君」「森の木バッジ」「生きものプラバン」</li> <li>・昆虫を作ろう(新型コロナ感染防止のため中止)</li> <li>・親子自然研究クラブ(新型コロナ感染防止のため中止)</li> <li>・小西貴士写真展</li> <li>・カブラ大会</li> </ul>	<ul style="list-style-type: none"> <li>・野外活動 9回 48人</li> <li>・創作体験 2回 45人</li> <li>・講座 1回 5人</li> <li>・出前 5回 121人</li> <li>・レンタル 1回 38人</li> </ul>
9	<ul style="list-style-type: none"> <li>・大鹿滝ハイキング</li> <li>・親子で登る氷ノ山</li> <li>・森のようにえん+</li> <li>・いつでも作れるコーナー</li> <li>・親子自然研究クラブ</li> </ul>	<ul style="list-style-type: none"> <li>・野外活動 13回 353人</li> <li>・創作体験 7回 173人</li> <li>・出前 2回 33人</li> <li>・ナイト 3回 138人</li> </ul>
10	<ul style="list-style-type: none"> <li>・ナイトミュージアム</li> <li>・スペシャル観察会「キノコの観察」</li> <li>・扇ノ山登山</li> <li>・森のようにえん+</li> <li>・いつでも作れるコーナー</li> <li>・親子自然研究クラブ</li> <li>・クマ展「森のくまさんどこへ行く？」</li> <li>・クマ展「クマシンポジウム」</li> </ul>	<ul style="list-style-type: none"> <li>・野外活動 13回 459人</li> <li>・創作体験 11回 219人</li> <li>・講座 5回 97人</li> <li>・ナイトプログラム 2回 63人</li> <li>・出前 1回 45人</li> </ul>
11	<ul style="list-style-type: none"> <li>・森のようにえん+(雨天中止)</li> <li>・大人の森のようにえん</li> <li>・いつでも作れるコーナー</li> <li>・薪割ワークショップ</li> <li>・たき火で焼き芋づくりAM,PM</li> <li>・親子自然研究クラブ</li> <li>・味噌づくり</li> <li>・企画展「森のくまさん、どこへ行く？」</li> </ul>	<ul style="list-style-type: none"> <li>・野外活動 2回 107人</li> <li>・創作体験 2回 49人</li> <li>・講座 3回 65人</li> <li>・出前 2回 49人</li> <li>・レンタル 2回 8人</li> </ul>
12	<ul style="list-style-type: none"> <li>・いつもで作れるコーナー</li> <li>・なしっこ館出前</li> <li>・味噌づくり講座</li> </ul>	<ul style="list-style-type: none"> <li>・創作体験 1回 53人</li> <li>・出前 1回 9人</li> <li>・レンタル 3回 29人</li> </ul>
1	<ul style="list-style-type: none"> <li>・おためしスノーシュー</li> <li>・ネイチャースキートレッキング</li> <li>・スノーシューハイク</li> <li>・雪と遊ぼう</li> <li>・森のようにえん+</li> <li>・スノーシューハイク</li> <li>・親子自然研究クラブ</li> </ul>	<ul style="list-style-type: none"> <li>・野外活動 1回 1人</li> <li>・出前 3回 103人</li> <li>・レンタル 35回 119人</li> </ul>
2	<ul style="list-style-type: none"> <li>・スノーシューハイク(中止)</li> <li>・雪と遊ぼう</li> <li>・夜の森スノーシューハイク(中止)</li> <li>・ネイチャースキートレッキング(中止)</li> <li>・森のようにえん+</li> </ul>	<ul style="list-style-type: none"> <li>・野外活動 4回 10人</li> <li>・出前 1回 9人</li> <li>・レンタル 23回 79人</li> </ul>
3	<ul style="list-style-type: none"> <li>・スノーシューハイク</li> <li>・冬山登山にチャレンジ(中止)</li> <li>・ネイチャースキートレッキング</li> <li>・フォトツリー(なしっこ館出前)</li> </ul>	<ul style="list-style-type: none"> <li>・レンタル 9回 34人</li> </ul>

イ 広報等の実施状況

月	広報媒体	内 容		金 額
4	日本海新聞	フリーペーパー広告	GWイベント	活性化協議会
	ままこっこ	雑誌広告	GWイベント	89,100
	読売新聞	取材	GWイベント	無料
5	日本海新聞(うさぎの耳)	フリーペーパー記事	野鳥観察	無料
6	鳥取県観光連盟HP	夏の体験特集ページ掲載	エコツアー	無料
	鳥取県観光連盟HP	教育旅行ページ掲載	氷ノ山登山、フィールドノート、ナイトプログラム、スノーシュー	無料
	つばさ(7月号)	フリーペーパー広告	小西貴士写真展	43,560
	comecome mama7.8月号	フリーペーパー広告	エコツアー(シャワークライミング、ガイドウォーク)	33,000
7	シゼンノ	WEBページ	館の基本情報	無料
	日本海新聞	折込チラシ(氷ノ山PRチラシ)	小西貴士写真展	無料(若桜町作成)
	朝日新聞	新聞記事(とっとりなび)	小西貴士写真展	無料
	日本海新聞	新聞記事(夏の観光FP)	小西貴士写真展	無料
	神戸新聞	折込チラシ(サマーレジャーガイド)	エコツアー(シャワークライミング)	44,000
	日本海新聞	新聞記事(事業下広告)	小西貴士写真展	220,000
	NHK(テレビ)	ニュース番組	小西貴士写真展	無料
	日本海新聞	新聞記事(海の日特集)	小西貴士写真展およびエコツアー(シャワークライミング)	無料(本部作成)
	つばさ8月号(ままこっこと夏号)	フリーペーパー広告	エコツアー(ガイドウォーク)	49,500
8	旅の手帖	特集記事	星空観察(ナイトプログラム)	無料
	日本海新聞	記事掲載	小西貴士写真展	無料
	comecome mama9.10月号	フリーペーパー広告	エコツアー(ガイドウォーク)、秋の企画展	33,000
9	とっとりNOW	特集記事	氷ノ山の自然	無料
	うさぎの耳(日本海新聞)	新聞記事	館の紹介(若桜町特集)	無料
	読売新聞	新聞記事	和紙剪画作品展	無料
	つばさ10月号	フリーペーパー広告	わかさ氷ノ山山フェス	山フェス実行委員会作成
10	朝日新聞	取材	わかさ氷ノ山山フェス、特別企画「森のクマさんどこへ行く」	無料
	日本海新聞	取材	和紙剪画作品展、特別企画「森のクマさんどこへ行く」	無料
	NHK	ふるさと伝言板	わかさ氷ノ山山フェス	無料
	NHK	ふるさと伝言板	特別企画「森のクマさんどこへ行く」	無料
	つばさ11月号	フリーペーパー記事	紅葉特集	無料
	ままこっこと秋号	フリーペーパー広告	特別企画「森のクマさんどこへ行く」	49,500
11	日本海テレビ「スパイス」	WS画像・内容提供	クリスマスリース・松ぼっくりツリー紹介	無料
	モンベルHP	写真提供	フレンドショップ特別優待キャンペーンページTOP画像	無料
12	ヤマケイオンライン	WEB広告	スノーシューエリアガイド企画	55,000
	日本海新聞	新聞広告	スキー場開き協賛広告(エコツアーについて)	16,500
	つばさ1月号	雑誌広告	冬のエコツアー	43,560
	日本海新聞	折込チラシ	スキー場キャンペーン(エコツアーについて)	無料
1	つばさ2月号(ままこっこと冬号)	フリーペーパー広告	冬イベント・エコツアーについて	49,500
2	日本海新聞	新聞広告	スキー場感謝祭協賛広告	16,500
3	BSS(テレビ)	ニュース番組	エコツアー(スノーシュー)	無料
その他報道機関への情報提供を随時行う				
計				786,720

ウ 営業等の実施状況

月	地域	対 象	内 容
4	鳥取県東部	小学校、幼稚園保育園、集客施設	響の森春チラシ配布
	鳥取市	公民館	利用の呼びかけ
	鳥取市・八頭郡	小学校	出前講座利用の案内
	鳥取市・八頭郡	児童クラブ	利用案内の送付
6	鳥取県東部	小学校、幼稚園保育園、集客施設	響の森夏チラシ配布
8	鳥取県東部	小学校、幼稚園保育園、集客施設	響の森秋チラシ配布
9	鳥取県東部	集客施設	わかさ氷ノ山山フェスチラシ配布
10	鳥取市	オフィス・チムニイ	響の森秋チラシ配布
11	蒜山SA	SA利用客	施設パンフレット配布
	加西SA	SA利用客	施設パンフレット配布
12	鳥取県東部	小学校、幼稚園保育園、集客施設	響の森冬チラシ配布

(2)利用者の意見・対応

ア 館内設置アンケート結果

回答数: 24 人

入館について	住所	鳥取市		八頭町		智頭町		岩美町		倉吉市		東伯郡		その他		
		19	90%	1	5%	0	0%	0	0%	0	0%	1	5%		0%	
	性別	県内		大阪府		岡山県		関西圏		中国地方		その他				
		兵庫県		0%		2		100%		0		0%		0		0%
		男		女												
		4	22%	14	78%											
	年齢	小学生		中学生		高・大生		20~39		40~59		60~				
		17	71%	2	8%	2	8%	1	4%	1	4%	1	4%			
	来館のきっかけ	新聞		チラシ		パンフレット		団体行事		紹介		その他				
		0		5	25%	1	5%	4	20%	4	20%	6	30%			
		ホームページ		その他: 以前2回来たことがあった。												
		0	0%													
	職員の対応について	大変良い		良い		普通		あまり良くない		良くない						
		8	53%	6	40%	1	7%		0%		0%					
館内展示について		良かった		悪かった												
	エントランスホール			0		<ul style="list-style-type: none"> <li>・魚が死んでました。</li> <li>・遊ぶものが欲しいです。</li> </ul>										
	展望ルーム	1				<ul style="list-style-type: none"> <li>・氷ノ山はこんなにいいところなんだと思った。</li> </ul>										
	くつろぎコーナー			0												
	ジオラマ	8		1		<ul style="list-style-type: none"> <li>・クマとキツネがかわいい。</li> <li>・自然の神秘が知れた。</li> <li>・探するのが楽しかった。</li> <li>・どうぶつたちがリアルなところがよかったです。見つけにくいけどそこが楽しかったです。</li> <li>・暗くて怖かった。</li> <li>・沢山の動物が見れた。</li> </ul>										
	学習展示ルーム			0												
	森の遊び広場	6		2		<ul style="list-style-type: none"> <li>・蝶の細かいところがよく分かった。</li> <li>・クイズが楽しかった。</li> </ul>										
イーグルスカイシアター	0		0													

その他	0	0	<ul style="list-style-type: none"> <li>・娘が2歳6か月くらいから来ていますが、来るたびに様々な視点をもって楽しめています。</li> <li>・剥製を見ることでぬいぐるみとは違ったリアリティを知ることが出来てとても良いです。</li> <li>・カブラが楽しかった。最高。</li> <li>・自然がたくさん見れて楽しい。木の匂いが落ち着く。</li> <li>・観察出来て嬉しかった。</li> <li>・全体的にみたりするやつだけで、少し暇な感じもありました。もう少し遊んだりするコーナーがある方がいいのかもしれませんが。今はコロナの影響でできないかもしれませんが、そこは響の森の方が考えて下さい。無理やりコーナーを増やせというわけではありません。</li> <li>・沢山の動物がいてとてもリアルではくりよくがあった。</li> <li>・剥製にする動物はわざわざ殺すんじゃなく、死んでしまった動物に心から感謝して剥製にしてください。自然を助ける募金ボックスがあれば絶対募金します。</li> <li>・落とし物について大変丁寧に対応して頂きました。リニューアルして初めて再訪しましたが、とても綺麗に整備されており感心しました。童心に帰れるような素晴らしい展示内容で是非再訪したいです。</li> <li>・しょうがないことだけどコロナで遊ぶものがほぼ無かったです。ジオラマが楽しかったです。</li> <li>・ボルダリングと壁登りが楽しそうです。</li> <li>・鳥の羽根や落ち葉の展示など近くで見かけられるものの名前が知れるものがあればよかったです。</li> <li>・動物のフンなどももう少し種類があればよかったですと思う。</li> <li>・登山の時見かけた鳥の名前が知りたかった。</li> <li>・コロナがなくなったらまた来たいです。</li> <li>・ジオラマがたのしかった。</li> <li>・いろんなものや山の中に入ってたのしかったです。</li> <li>・また響の森に、行ってみたいです。</li> </ul>
-----	---	---	---

イ 学校利用の対応に対する評価調査の結果 回答数: 6校

活動について(4点満点) ( )内は活動数	野外活動 ( 11 )	創作体験 ( 4 )	館内見学 ( 1 )	講座 ( 3 )
1 活動のねらいは達成できましたか?	3.8	4.0	4.0	3.7
2 行事全体のねらいに合っていましたか?	4.0	4.0	4.0	4.0
3 職員の対応は?	4.0	3.75	3.0	4.0
4 安全対策は?	3.8	3.3	4.0	4.0
5 こどもの様子は?	4.0	3.75	3.0	3.5

コメント	<ul style="list-style-type: none"> <li>・30分で収まるプログラムがあるとよかったです。</li> <li>・分かりやすく教えていただいたので、スムーズに活動できた。</li> <li>・児童がとても熱心にメモをとって意欲的に取り組んでいた。</li> <li>・登山中、氷ノ山の植物や生き物について話をして下さりとてもよかったです。</li> <li>・イモリに触れることができ子どもたちが喜んでいました。苦手な子にとっても良い体験になりました。</li> <li>・子どもに合わせてペースを考えて下さり無事に全員登頂することができました。</li> <li>・夜、外で生き物を観察し、虫の声を聞くという、普段できない体験をさせていただきました。</li> <li>・子どもが夢になれる仕組みが出来ていました。</li> <li>・クイズラリーの解説をして下さる方が居ればありがたかったです。</li> </ul>
事前打合せについて	<p>適当 ( 6 ) 不十分 ( 0 )</p>
コメント	<ul style="list-style-type: none"> <li>・とても丁寧に配慮して下さりありがたかったです。</li> <li>・FAX、電話でやり取りができありがたかった。</li> <li>・チェックシートみたいな表があると更に安心できると思います。</li> <li>・丁寧に配慮していただきました。</li> <li>・とても丁寧でありがたかったです。</li> <li>・登山コース～キャンプ場の散策、子どもたちも職員も大満足の内容でした。</li> <li>・短い打ち合わせで期待以上の活動をしていただきまして本当に感謝しています。</li> </ul>
次回も利用したいですか?	<p>はい ( 6 ) いいえ ( 0 ) 不明 ( 0 )</p>
今後希望する活動	<ul style="list-style-type: none"> <li>・さらに難易度の高いクモの糸ぐり</li> <li>・星空観察</li> <li>・シャワークライミングの講座</li> <li>・スノーシュー登山</li> </ul>

感想・意見	<p>・クモの糸くぐりのような「みんなで」という問題がもう少しあっても良かったかもしれません。ただ、子供たちたちは大変楽しそうに満足な様子でした。</p> <p>・事前の打ち合わせから、学校とまめに連絡を取り合うことが出来た。おかげで、学校の意向に沿う学習内容で狙いを達成することが出来た。大変感謝しています、有難うございました。</p> <p>・ニーズに合わせて対応していただいた。自然学習の内容がしっかりしたものであったので、子どもたちの心の中に残っており、自然への思いがさらに高まったようでした。</p> <p>・アカハライモリの採集(散歩)はとて良かったです。氷ノ山の良さを生き物を通して知ることが出来ました。盛りだくさんの内容でしたが、どれも充実していました。</p> <p>・何から何まで手厚く対応して下さいととてもありがたかったです。来年も是非本校にかかわって頂きたいです。</p>
-------	--

ウ 定例イベントアンケート集計 回答数: 120人

参加者について	住所	県内	鳥取市	八頭町	智頭町	岩美町	倉吉市	東伯郡	その他
			71 62.3%	3 2.6%	1 0.9%	2 1.8%	6 5.3%	3 2.6%	4 3.5%
	県外	兵庫県	大阪府	岡山県	関西圏	中国地方	その他		
		14 12.3%	0 0%	5 4.4%	3 2.6%	2 1.8%	0 0%		
	性別	男	女						
		0 0%	0 0%						
	年齢	小・中学生	10代	20代	30代	40代	50代	60代～	
		37 24.5%	4 2.6%	11 7.3%	15 9.9%	47 31.1%	24 15.9%	13 8.6%	
プログラムについて	情報入手手段	チラシ	新聞	ホームページ	FB,インスタ	人の紹介	その他		
		54 44.3%	2 1.6%	42 34.4%	7 5.7%	17 13.9%	0 0.0%		
	満足度	大変満足	満足	不満	大変不満				
		95 79.8%	24 21%	0 0%	0 0%				
	時間	短い	適切	長い					
		12 10%	106 88.3%	2 1.7%					
参加費	安い	適切	高い						
	36 29.8%	82 67.8%	3 2.5%						
スタッフ対応	大変良い	良い	悪い	大変悪い					
	103 86.6%	16 13.4%	0 0%	0 0%					
今後やってほしい企画	<ul style="list-style-type: none"> <li>○登山関係 <ul style="list-style-type: none"> <li>・登山(2件) ・氷ノ山登山(5件)</li> <li>・トレッキング(2件)※県内のという声もあり ・低山登山(2件)</li> <li>・登山ツアー ・スノーシュー登山</li> <li>・冬山登山(2件) ・テント泊登山</li> <li>・夜間登山(年2回でも) ・登山イベント(早朝・朝日)</li> <li>・ぶん回しコース登山 ・春の扇ノ山登山 ・登山方法講習会</li> </ul> </li> <li>○沢登り関係 <ul style="list-style-type: none"> <li>・シャワークライミング(4件) ・シャワークライミング講座 ・沢登り</li> </ul> </li> <li>○動植物関係 <ul style="list-style-type: none"> <li>・生き物観察・企画(2件) ・未就学児向けの生き物観察</li> <li>・バードウォッチング・野鳥観察(3件) ・虫とのふれあい</li> <li>・夜の虫探し ・トカゲ ・リスを見たい ・磯の観察会</li> <li>・植物(花・樹木等)観察(4件) ・キノコ観察(3件) ・山菜取り</li> </ul> </li> <li>○創作・木工体験 <ul style="list-style-type: none"> <li>・ナイトミュージアムで落ち葉や木の実などで工作 ・木を切るイベント(2件)</li> </ul> </li> <li>○アウトドア体験・スポーツ <ul style="list-style-type: none"> <li>・ツリーイング(5件) ・化石堀り(5件) ・釣り(2件)</li> <li>・スキー ・スノーボード ・バイク</li> <li>・キャンプ ・ファミリーキャンプ ・サバイバルキャンプ</li> </ul> </li> <li>○雪関係 <ul style="list-style-type: none"> <li>・雪遊び(2件)</li> <li>・かまくらづくり</li> </ul> </li> <li>○その他 <ul style="list-style-type: none"> <li>・もう一度小西貴士さんのスライドトークショーと写真展</li> <li>・県内の見どころに行く企画</li> <li>・森の中での過ごし方体験</li> <li>・未就学児・幼児向けの自然体験(2件)</li> <li>・自然指導・ガイド養成講座(2件)</li> <li>・冬スキーをしながらテント泊</li> </ul> </li> </ul>								



## 【山城ハイク】

- ・色々な芽があつて面白かったです。
- ・秋の開催も希望します。春は桜の頃に。
- ・大変楽しかったと思ってます。子どもたちには良い経験でした。
- ・見たことも聞いたことも無い植物が色々あり一つ一つ教えて頂き楽しく散策できました。

## 【ナイフ研ぎ講座】

- ・家じゅうの刃物を持ってくればよかったなと思いました。家で早速教えていただいたことをやってみたいと思います。
- ・何年来の希望が叶いました。今後包丁の管理が楽しみになりました。
- ・実際に体験してやってみることができ、本当に良かったです。

## 【新緑の扇ノ山登山】

- ・山の上の景色は綺麗でした。

## 【小西貴士ワークショップ】

- ・子どもへの環境教育の本拠地になって欲しい。
- ・森と子どもたちとこれからも伝えていきたいことを考える時間となりました。
- ・久しぶりに森を歩いてとても気持ち良かったです。いつもいろんな企画が楽しいです。
- ・山を歩きたかったのでゆっくり自然を感じる事が出来て気付きの時間になった。
- ・初めて、響の森のWSに参加しました。初参加するにはピッタリな内容、時間設定だったと思います。
- ・子供たちと過ごす中で色々考える機会となりました。

## 【大鹿滝ハイキング】

- ・見事な滝を3か所も見ることが出来良かったです。

## 【親子で登る氷ノ山】

- ・3年越しに登山が出来て、山頂の景色も楽しめて良かったです。
- ・初めてでしたが、子供も大満足でした。
- ・いつもどれも素晴らしいです。自然体験バンザイ！

## 【ナイトミュージアム】

- ・事前案内をもう少し早く送って欲しい。
- ・夜明けの散歩が楽しかったです。

## 【紅葉の扇の山登山】

- ・いろいろガイドして頂き少しづつですが地元の山の事が身近になってきました。

## 【大人の森のようちえん】

- ・トイレの気配りがあり、感動した。ハンモックも気持ちよかったです。沢山のひとたちと遊べて良かったです。早起きして出かけて、美味しい食べ物、最高でした。
- ・毎回テーマを決めて大人の森のようちえんをやってみると毎回違う学びが出来て良いのではないかと思います。焚き火一つを取っても、薪割や着火など奥が深いです。あっという間に時間が経ち、気づいたら片づけの時間でした。
- ・自然の中にいる間、時間がとても短く感じました。みんなでたき火をしながら過ごせる時間、いろんな話が出来たり、ゆっくり過ごせたり、とても素敵な時間でした。
- ・自由度が高く、とても良かったです。大人向けの自然体験プログラムに初めて参加したため、とても勉強になりました。
- ・とても贅沢な時間に感じました。キャンプとかしたくてもできない人、初心者にも過ごしやすいと思います。また、アウトドア、大人のイベントをして下さったら行きたいと思います。皆さんフレンドリーで楽しかったです。
- ・今回の企画は初めてということですが、これからも継続していただきたいと思います。本当に楽しい時間でした。とてもリラックスでき、楽しめました。

## 【雪と遊ぼう】

- ・親切にかまくら作りも手伝ってくださって有難うございました。
- ・何時もとても楽しく遊んでいます。夏の磯関連のイベントや幼稚園生も参加できるイベントが沢山あると嬉しいです。

## 【スキートレッキング】

- ・お世話になりました。体力作りしてまたチャレンジしたいです。
- ・スイスイ行けたり、自然がたくさん見れたので楽しかったです。子供が楽しそうにしてるのが嬉しかったです。
- ・テレマークスキーの滑り方が全く分からず最後まで要領が得られなかった。
- ・We loveの割引があったので参加費を適切と感じたが、そのままなら高い。

## 【その他】

- ・コロナ禍の中、感染拡大防止策をとられながら開催頂きありがとうございます。

エ 備考  
・特になし

(3)その他

- ・5月10日 学校利用対応のため臨時閉館
- ・7月7日 豪雨のため16時30分に臨時閉館
- ・7月8日 豪雨のため終日臨時閉館
- ・10月2日～24日 「わかさ氷ノ山山フェス2021」を開催
- ・12月26日 大雪のため16時30分に臨時閉館
- ・2月6日 大雪のため13時に臨時閉館

## 別紙1

## 令和3年度 入館者・自然体験プログラム利用者数

月		4	5	6	7	8	9	10	11	12	1	2	3	合計		
入館者	R3	目標	1,500	4,000	2,100	2,400	3,400	1,500	1,700	1,500	250	550	550	550	20,000	
		実績	694	2,421	1,189	1,923	1,406	1,346	2,078	1,751	259	448	423	283	14,221	
	R2	実績	140	388	675	1,989	3,370	2,130	2,085	2,046	362	620	762	314	14,881	
	対目標比		46.3%	60.5%	56.6%	80.1%	41.4%	89.7%	122.2%	116.7%	103.6%	81.5%	76.9%	51.5%	71.1%	
	対前年比		495.7%	624.0%	176.2%	96.7%	41.7%	63.2%	99.7%	85.6%	71.6%	72.3%	55.5%	90.1%	95.6%	
自然体験プログラム	R3	目標	回数	25	70	14	35	65	12	38	38	7	7	6	3	320
			人数	2,000	7,500	1,350	2,600	4,100	1,200	2,600	2,000	150	200	200	100	24,000
		実績	回数	35	71	59	76	115	54	138	76	23	52	35	14	748
			人数	2,101	8,448	1,596	2,543	2,244	1,692	6,272	2,629	229	346	159	95	28,354
	R2	実績	回数	10	10	22	62	122	39	96	93	29	32	39	10	564
			人数	23	5	123	2,492	3,841	761	3,761	3,944	145	270	332	65	15,762
		対目標比		105.1%	112.6%	118.2%	97.8%	54.7%	141.0%	241.2%	131.5%	152.7%	173.0%	79.5%	95.0%	118.1%
対前年比		9134.8%	168960.0%	1297.6%	102.1%	58.4%	222.3%	166.8%	66.7%	157.9%	128.2%	47.9%	146.2%	179.9%		
合計	R3	目標	3,500	11,500	3,450	5,000	7,500	2,700	4,300	3,500	400	750	750	650	44,000	
		実績	2,795	10,869	2,785	4,466	3,650	3,038	8,350	4,380	488	794	582	378	42,575	
	R2	実績	163	393	798	4,481	7,211	2,891	5,846	5,990	507	890	1,094	379	30,643	
	対目標比		79.9%	94.5%	80.7%	89.3%	48.7%	112.5%	194.2%	125.1%	122.0%	105.9%	77.6%	58.2%	96.8%	
	対前年比		1714.7%	2765.7%	349.0%	99.7%	50.6%	105.1%	142.8%	73.1%	96.3%	89.2%	53.2%	99.7%	138.9%	

## 令和3年度 自然体験プログラム参加者数

月		4	5	6	7	8	9	10	11	12	1	2	3	合計
定例	野外活動	18	21	44	30	0	33	53	8	0	104	58	29	398
	創作体験	37	40	18	205	122	76	257	290	109	0	0	31	1,185
	講座	7	27	31	15	0	15	11	63	29	11	0	0	209
	企画物	1,968	7,918	0	1,092	1,395	0	2,109	1,601	0	0	0	0	16,083
リクエスト	野外活動	0	264	549	389	48	353	459	107	0	1	10	0	2,180
	創作体験	27	7	445	329	45	173	219	49	53	0	0	0	1,347
	講座	27	38	0	149	5	0	97	65	0	0	0	0	381
	出前	0	102	212	283	121	33	63	49	9	103	9	0	984
	ナイトプログラム	0	0	290	50	0	138	45	0	0	0	0	0	523
地域連携		9	0	0	0	470	866	2,953	385	0	0	0	0	4,683
クルー		8	9	7	1	0	5	6	4	0	8	3	1	52
レンタル		0	22	0	0	38	0	0	8	29	119	79	34	329
合計		2,101	8,448	1,596	2,543	2,244	1,692	6,272	2,629	229	346	159	95	28,354

別紙1 令和3年度 自然体験プログラム利用者数

			4月		5月		6月		7月		8月		9月		10月		11月		12月		1月		2月		3月		合計				
			回数	人数	回数	人数	回数	人数	回数	人数	回数	人数	回数	人数	回数	人数	回数	人数	回数	人数	回数	人数	回数	人数	回数	人数	回数	人数	回数	人数	
野外活動	1 登山	R3	0	0	0	0	1	19	0	0	1	0	1	11	1	9	0	0	0	0	0	0	0	0	0	0	0	0	0	4	39
		R2	0	0	0	0	1	6	0	0	1	0	0	0	0	2	13	0	0	0	0	0	0	0	0	0	0	0	0	4	19
	2 宿泊型プログラム	R3	0	0	0	0	0	0	0	0	0	0	0	0	0	0	0	0	0	0	0	0	0	0	0	0	0	0	0	0	0
		R2	0	0	0	0	0	0	0	1	0	0	0	0	0	0	0	0	0	0	0	0	0	0	0	0	0	0	1	0	
	3 森の幼稚園	R3	1	0	1	0	1	13	1	14	1	0	1	11	1	7	1	0	0	0	1	10	1	8	0	0	0	10	63		
		R2	1	0	0	0	1	12	1	0	1	14	1	0	1	0	1	0	0	0	0	0	1	18	0	0	0	8	44		
	4 スパシヤル観察会	R3	0	0	1	21	0	0	1	16	0	0	0	0	1	16	0	0	0	0	0	0	0	0	0	0	0	0	3	53	
		R2	0	0	0	0	0	0	1	0	1	0	0	0	1	0	0	0	0	0	0	0	0	0	0	0	0	0	3	0	
	5 冬季プログラム	R3	0	0	0	0	0	0	0	0	0	0	0	0	0	0	0	0	0	0	0	5	94	4	50	3	29	12	173		
		R2	0	0	0	0	0	0	0	0	0	0	0	0	0	0	0	0	0	0	0	6	74	5	88	3	16	14	178		
6 沢プログラム	R3	0	0	0	0	0	0	0	0	0	0	0	0	0	0	0	0	0	0	0	0	0	0	0	0	0	0	0	0		
	R2	0	0	0	0	0	0	0	2	0	5	0	0	0	0	0	0	0	0	0	0	0	0	0	0	0	0	7	0		
7 その他	R3	1	18	0	0	1	12	0	0	0	0	1	11	1	21	1	8	0	0	0	0	0	0	0	0	0	0	5	70		
	R2	0	0	0	0	1	0	0	0	0	0	1	0	0	0	1	8	0	0	0	0	0	0	0	0	0	0	3	8		
小計	R3	2	18	2	21	3	44	2	30	2	0	3	33	4	53	2	8	0	0	6	104	5	58	3	29	34	398				
	R2	1	0	0	0	3	18	5	0	8	14	2	0	4	13	2	8	0	0	6	74	6	106	3	16	40	249				
創作体験	10 創作体験	R3	0	0	0	0	0	0	0	3	0	0	0	0	0	0	0	0	0	0	0	0	0	0	0	1	31	4	31		
		R2	0	0	0	0	0	0	4	378	4	265	0	0	0	1	7	0	0	0	0	0	0	0	0	0	9	650			
	11 いつでもコーナー	R3	11	37	11	40	8	18	23	205	47	122	10	76	27	257	36	290	17	109	0	0	0	0	0	0	0	190	1,154		
		R2	4	5	6	0	9	27	22	120	38	187	10	249	9	64	28	264	12	86	2	4	1	2	2	9	143	1,017			
小計	R3	11	37	11	40	8	18	23	205	50	122	10	76	27	257	36	290	17	109	0	0	0	0	1	31	194	1,185				
	R2	4	5	6	0	9	27	26	498	42	452	10	249	9	64	29	271	12	86	2	4	1	2	2	9	152	1,667				
講座	15 親子自然研究クラブ	R3	1	7	1	27	1	20	1	15	1	0	1	15	1	11	1	6	0	0	1	11	0	0	0	0	0	9	112		
		R2	1	14	1	0	1	16	1	0	1	0	1	9	1	0	1	15	0	0	1	19	0	0	0	0	9	73			
	16 その他	R3	0	0	0	0	2	11	0	0	0	0	0	0	0	4	57	1	29	0	0	0	0	0	0	0	0	7	97		
R2		0	0	0	0	2	11	0	0	0	0	0	0	0	3	30	1	0	0	0	0	0	0	0	0	0	6	41			
企画物	21 春企画	R3	15	1,968	40	7,918	0	0	0	0	0	0	0	0	0	0	0	0	0	0	0	0	0	0	0	0	0	55	9,886		
		R2	0	0	0	0	0	0	0	0	0	0	0	0	0	0	0	0	0	0	0	0	0	0	0	0	0	0	0		
	22 夏企画	R3	0	0	0	0	0	0	12	1,092	30	1,395	0	0	0	0	0	0	0	0	0	0	0	0	0	0	0	42	2,487		
		R2	0	0	0	0	0	0	17	1,792	26	2,901	0	0	0	0	0	0	0	0	0	0	0	0	0	0	0	43	4,693		
	23 秋企画	R3	0	0	0	0	0	0	0	0	0	0	0	0	24	2,109	16	1,601	0	0	0	0	0	0	0	0	0	40	3,710		
		R2	0	0	0	0	0	0	0	0	0	0	0	0	25	2,058	22	2,046	0	0	0	0	0	0	0	0	0	47	4,104		
24 その他	R3	0	0	0	0	0	0	0	0	0	0	0	0	0	0	0	0	0	0	0	0	0	0	0	0	0	0	0			
	R2	0	0	0	0	0	0	0	0	0	0	0	0	0	0	0	0	0	0	0	0	0	0	0	0	0	0	0			
小計	R3	15	1,968	40	7,918	0	0	12	1,092	30	1,395	0	0	24	2,109	16	1,601	0	0	0	0	0	0	0	0	0	137	16,083			
	R2	0	0	0	0	0	0	17	1,792	26	2,901	0	0	25	2,058	22	2,046	0	0	0	0	0	0	0	0	0	90	8,797			
定例計			R3	29	2,030	54	8,006	14	93	38	1,342	83	1,517	14	124	56	2,430	59	1,962	18	138	7	115	5	58	4	60	381	17,875		
			R2	6	19	7	0	15	72	49	2,290	77	3,367	13	258	39	2,135	57	2,370	13	86	9	97	7	108	5	25	297	10,827		
野外活動	31 登山	R3	0	0	1	38	5	327	0	0	0	0	2	64	7	403	0	0	0	0	0	0	0	0	0	0	0	15	832		
		R2	0	0	0	0	0	0	0	0	0	0	3	104	7	324	0	0	0	0	0	0	0	0	0	0	10	428			
	32 自然散策フィールドゲーム	R3	0	0	3	226	7	222	10	387	1	26	10	286	1	31	2	107	0	0	0	0	0	0	0	0	0	34	1,285		
		R2	0	0	0	0	0	0	2	68	4	74	3	91	16	431	2	43	0	0	0	0	0	0	0	0	27	707			
	33 冬季プログラム	R3	0	0	0	0	0	0	0	0	0	0	0	0	0	0	0	0	0	0	0	0	0	0	0	0	0	0	0		
		R2	0	0	0	0	0	0	0	0	0	0	0	0	0	0	0	0	0	0	0	0	0	1	10	0	1	10			
	34 エコツアー	R3	0	0	0	0	0	0	2	8	22	1	3	5	25	0	0	0	0	1	4	10	0	0	0	0	0	21	63		
		R2	0	0	0	0	0	0	2	8	26	97	5	13	2	8	1	5	0	0	0	2	6	0	0	0	38	137			
	35 その他	R3	0	0	0	0	0	0	0	0	0	0	0	0	0	0	0	0	0	0	0	0	0	0	0	0	0	0	0		
		R2	0	0	0	0	0	0	0	0	0	0	0	0	0	0	0	0	0	0	0	0	0	0	0	0	0	0	0		
小計	R3	0	0	4	264	12	549	12	389	9	48	13	353	13	459	2	107	0	0	1	1	4	10	0	0	70	2,180				
	R2	0	0	0	0	0	0	4	76	30	171	11	208	25	763	3	48	0	0	0	3	16	0	0	0	76	1,282				
創作体験	41 創作体験	R3	1	27	1	7	17	445	12	329	2	45	7	173	11	219	2	49	1	53	0	0	0	0	0	0	54	1,347			
		R2	0	0	0	0	0	0	1	11	5	100	11	220	22	456	8	93	0	0	0	0	0	0	0	0	47	880			
講座	45 自然講座	R3	1	27	1	25	0	0	4	149	1	5	0	0	3	72	1	25	0	0	0	0	0	0	0	0	11	303			
		R2	0	0	0	0	0	0	1	5	0	0	1	18	1	33	2	43	0	0	0	0	0	0	0	0	5	9			

別紙2 利用に係る料金収入

氷ノ山自然ふれあい館 自然体験参加料・レンタル料等収入月別内訳

(単位:円)

		4月	5月	6月	7月	8月	9月	10月	11月	12月	1月	2月	3月	計
参 加 料	野外活動	7,200	2,700	29,100	12,350	104,820	31,000	64,400	6,200	0	115,550	65,050	47,000	485,370
	創作体験・講座	15,150	25,650	98,100	83,900	33,300	42,400	68,250	66,500	37,100	900	0	4,200	475,450
	企画物	7,700	18,350	0	5,500	0	0	0	0	0	0	0	0	31,550
	ナイトプログラム	0	0	12,000	3,000	0	9,000	3,000	0	0	0	0	0	27,000
	出前	0	2,000	9,500	48,300	51,500	10,900	5,000	10,500	8,500	2,000	63,000	0	211,200
	地域連携・クルー	0	0	0	0	0	0	0	0	0	0	0	0	0
	小計	30,050	48,700	148,700	153,050	189,620	93,300	140,650	83,200	45,600	118,450	128,050	51,200	1,230,570
使 用 料	0	600	0	0	0	0	0	0	0	12,700	21,300	5,600	40,200	
手 数 料 (自動販売機売上手数料を含む)	2,894	10,747	4,590	8,060	8,243	5,926	6,037	8,427	1,907	3,431	2,899	2,766	65,927	
売 店 営 業 収 入	0	9,830	9,795	33,075	17,515	13,390	16,240	10,850	500	2,000	2,100	1,000	116,295	
雑 収 入	100,000	100	0	13,850	63	110,150	50	0	0	0	10	0	224,223	
小 計	102,894	21,277	14,385	54,985	25,821	129,466	22,327	19,277	2,407	18,131	26,309	9,366	446,645	
合 計	132,944	69,977	163,085	208,035	215,441	222,766	162,977	102,477	48,007	136,581	154,359	60,566	1,677,215	

氷ノ山自然ふれあい館 自動販売機売上手数料

(単位:円)

		4月	5月	6月	7月	8月	9月	10月	11月	12月	1月	2月	3月	計
本 数	87	307	137	237	242	165	177	247	57	101	84	81	1,922	
売 上	11,380	41,720	18,040	31,670	32,390	22,230	23,730	33,110	7,500	13,490	11,400	10,880	257,540	
手 数 料	2,894	10,617	4,590	8,060	8,243	5,656	6,037	8,427	1,907	3,431	2,899	2,766	65,527	

## 労働条件等報告書

項目	条件等	備考
1 職 種	常勤正職員	
2 契約期間	期間の定め無し	
3 就業の場所	水ノ山自然ふれあい館	
4 労働条件の提示書面	一般財団法人 鳥取県観光事業団就業規則による	
5 始業・就業時刻、 休憩時間等	(1) 始業8時30分 終業17時30分 ※業務の都合によって就業時間を変更する場合、あらかじめシフト表で明示する。 (2) 休憩時間60分 (3) 所定労働時間を越える労働の有無 【有】 (4) 労働時間に係る協定の有無 【有】	
6 休日	週当たり2日 ※業務の都合によって就業時間を変更する場合、あらかじめシフト表で明示する。	
7 休暇	(1) 年次有給休暇 20日 (2) その他の休暇 一般財団法人 鳥取県観光事業団就業規則による	
8 賃金	(1) 賃金 月給228,300円以上 (2) 諸手当の額及び計算方法 一般財団法人 鳥取県観光事業団就業規則による (3) 割増賃金 ・ 所定時間外 月60時間以内25%、月60時間超50% ・ 休日35% ・ 深夜25% (4) 賃金締切日 毎月末日 (5) 賃金支払日 毎月21日 (6) 賞与 有 (時期、金額：6月及び12月、一般財団法人 鳥取県観光事業団就業規則による) (7) 昇給 有 (時期：4月) (8) 平均給与月額 305,133円	
9 退職金	確定給付企業年金制度による	
10 健康診断	健康診断を毎年1回行う	
11 その他		

## 労働条件等報告書

項目	条件等	備考
1 職種	常勤スタッフ	
2 契約期間	期間の定めあり（令和3年4月1日～令和4年3月31日）	
3 就業の場所	氷ノ山自然ふれあい館	
4 労働条件の提示書面	労働条件通知書による	
5 始業・就業時刻、休憩時間等	(1) 始業8時30分 終業17時30分 ※業務の都合によって就業時間を変更する場合、あらかじめシフト表で明示する。 (2) 休憩時間60分 (3) 所定労働時間を越える労働の有無 【有】 (4) 労働時間に係る協定の有無 【有】	
6 休日	週当たり2日 ※業務の都合によって就業時間を変更する場合、あらかじめシフト表で明示する。	
7 休暇	(1) 年次有給休暇 18日以上 (2) その他の休暇 ・育児休業 一定の要件を満たさなければ取得不可能 ・介護休業 一定の要件を満たさなければ取得不可能 ・子の看護休暇 年5日、2人以上の場合は年10日 ・その他の休暇 一般財団法人 鳥取県観光事業団スタッフ取扱要領による	
8 賃金	(1) 賃金 月給150,000円 (2) 諸手当の額及び計算方法 通勤手当：一般財団法人 鳥取県観光事業団スタッフ取扱要領により通勤距離に応じて支給 (3) 割増賃金 ・所定時間外 月60時間以内25%、月60時間超50% ・休日35% ・深夜25% (4) 賃金締切日 毎月月末 (5) 賃金支払日 毎月21日 (6) 賞与 有 (時期、金額：6月及び12月、一般財団法人 鳥取県観光事業団スタッフ取扱要領による) (7) 昇給 有（時期：4月） (8) 平均給与月額 150,000円	
9 退職金	[無]	
10 健康診断	健康診断を毎年1回行う	
11 その他		

## 労働条件等報告書

項目	条件等	備考
1 職種	常勤パートスタッフ	
2 契約期間	期間の定めあり（令和3年4月1日～令和4年3月31日）	
3 就業の場所	氷ノ山自然ふれあい館	
4 労働条件の提示書面	労働条件通知書による	
5 始業・就業時刻、休憩時間等	(1) 始業8時30分 終業17時30分 ※業務の都合によって就業時間を変更する場合、あらかじめシフト表で明示する。 (2) 休憩時間60分 (3) 所定労働時間を越える労働の有無 【有】 (4) 労働時間に係る協定の有無 【有】	
6 休日	週当たり2日 ※業務の都合によって就業時間を変更する場合、あらかじめシフト表で明示する。	
7 休暇	(1) 年次有給休暇 一般財団法人鳥取県観光事業団パートスタッフ取扱要領による。 (2) その他の休暇 ・育児休業 一定の要件を満たさなければ取得不可能 ・介護休業 一定の要件を満たさなければ取得不可能 ・子の看護休暇 年5日、2人以上の場合は年10日 ・その他の休暇 なし	
8 賃金	(1) 賃金 時給900円 (2) 諸手当の額及び計算方法【有】 通勤手当：一般財団法人 鳥取県観光事業団パートスタッフ取扱要領により通勤距離に応じて支給 (3) 割増賃金 ・所定時間外 月60時間以内25%、月60時間超50% ・休日35% ・深夜25% (4) 賃金締切日 毎月10日 (5) 賃金支払日 毎月21日 (6) 賞与 有 (時期、金額：6月及び12月、一般財団法人 鳥取県観光事業団パートスタッフ取扱要領による) (7) 昇給 【無】 (8) 平均給与月額 111,600円	
9 退職金	【無】	
10 健康診断	健康診断を毎年1回行う	
11 その他		



# 正味財産増減計算書

令和 3年 4月 1日から令和 4年 3月31日まで

鳥取県観光事業団  
003 響の森

税込  
単位：円

科目	前残	借方	貸方	残高
<b>I 一般正味財産増減の部</b>				
<b>1. 経常増減の部</b>				
<b>(1) 経常収益</b>				
補助金収入 [511]	[ 0 ]	[ 0 ]	[ 355,000 ]	[ 355,000 ]
運営補助金収入 [111]	( 0 )	( 0 )	( 355,000 )	( 355,000 )
運営補助金収入 [111]	0	0	355,000	355,000
受託事業収入 [521]	[ 0 ]	[ 0 ]	[ 52,300,000 ]	[ 52,300,000 ]
管理運営受収入 [121]	( 0 )	( 0 )	( 52,300,000 )	( 52,300,000 )
管理運営受収入 [121]	0	0	52,300,000	52,300,000
収益事業収入 [531]	[ 0 ]	[ 0 ]	[ 1,452,992 ]	[ 1,452,992 ]
使用料収入 [132]	( 0 )	( 0 )	( 40,200 )	( 40,200 )
使用料収入 [132]	0	0	40,200	40,200
参加料収入 [133]	( 0 )	( 0 )	( 1,230,570 )	( 1,230,570 )
参加料収入 [133]	0	0	1,230,570	1,230,570
売店営業収入 [134]	( 0 )	( 0 )	( 116,295 )	( 116,295 )
売店営業収入 [134]	0	0	116,295	116,295
手数料収入 [135]	( 0 )	( 0 )	( 65,927 )	( 65,927 )
手数料収入 [135]	0	0	65,927	65,927
雑収入 [551]	[ 0 ]	[ 0 ]	[ 224,223 ]	[ 224,223 ]
雑収入 [151]	( 0 )	( 0 )	( 224,223 )	( 224,223 )
雑収入 [151]	0	0	224,223	224,223
経常収益計	0	0	54,332,215	54,332,215
<b>(2) 経常費用</b>				
事業費 [621]	[ 0 ]	[ 49,002,158 ]	[ 57,632 ]	[ 48,944,526 ]
職員人件費 [211]	( 0 )	( 25,309,208 )	( 0 )	( 25,309,208 )
給料 [212]	0	10,984,800	0	10,984,800
職員手当 [213]	0	6,195,322	0	6,195,322
福利厚生費 [214]	0	2,835,653	0	2,835,653
共済費 [215]	0	610,660	0	610,660
賃金 [216]	0	4,682,773	0	4,682,773
施設管理費 [311]	( 0 )	( 18,748,083 )	( 0 )	( 18,748,083 )
賃金 [216]	0	93,289	0	93,289
旅費交通費 [222]	0	185,298	0	185,298
消耗品費 [224]	0	1,349,677	0	1,349,677
燃料費 [225]	0	1,031,330	0	1,031,330
印刷製本費 [227]	0	597,300	0	597,300
光熱水費 [228]	0	3,980,889	0	3,980,889
修繕費 [229]	0	406,901	0	406,901
通信運搬費 [241]	0	212,137	0	212,137
手数料 [243]	0	124,105	0	124,105
保険料 [244]	0	116,087	0	116,087
委託料 [251]	0	5,924,638	0	5,924,638
使用料及賃借料 [252]	0	800,747	0	800,747
負担金 [255]	0	523,696	0	523,696
租税公課 [256]	0	3,302,824	0	3,302,824
減価償却費 [264]	0	99,165	0	99,165
集客促進費 [321]	( 0 )	( 4,823,893 )	( 24,000 )	( 4,799,893 )
賃金 [216]	0	305,800	24,000	281,800
報償費 [218]	0	192,500	0	192,500

# 正味財産増減計算書

令和 3年 4月 1日から令和 4年 3月31日まで

鳥取県観光事業団  
003 響の森

税込  
単位：円

科目	前残	借方	貸方	残高
旅 費 交 通 費 [222 ]	0	154,220	0	154,220
消 耗 品 費 [224 ]	0	1,280,523	0	1,280,523
印 刷 製 本 費 [227 ]	0	875,578	0	875,578
通 信 運 搬 費 [241 ]	0	340,602	0	340,602
広 告 宣 伝 費 [242 ]	0	881,100	0	881,100
手 数 料 [243 ]	0	7,700	0	7,700
保 険 料 [244 ]	0	122,270	0	122,270
委 託 料 [251 ]	0	662,000	0	662,000
使 用 料 及 賃 借 料 [252 ]	0	1,600	0	1,600
売 店 営 業 費 [331 ]	( 0 )	( 120,974 )	( 33,632 )	( 87,342 )
材 料 費 [230 ]	0	87,223	0	87,223
通 信 運 搬 費 [241 ]	0	2,465	0	2,465
雑 損 失 [261 ]	0	1,000	0	1,000
期 首 棚 卸 額 [300 ]	0	30,286	0	30,286
期 末 棚 卸 額 [301 ]	0	0	33,632	-33,632
現 金 過 不 足 [651 ]	[ 0 ]	[ 1,000 ]	[ 1,000 ]	[ 0 ]
経常費用計	0	49,003,158	58,632	48,944,526
評価損益等調整前当期経常増減額	0	0	5,387,689	5,387,689
評価損益等計	0	0	0	0
当期経常増減額	0	0	5,387,689	5,387,689
<b>2. 経常外増減の部</b>				
<b>(1) 経常外収益</b>				
経常外収益計	0	0	0	0
<b>(2) 経常外費用</b>				
経常外費用計	0	0	0	0
当期経常外増減額	0	0	0	0
他 会 計 振 替 額 [643 ]	[ 0 ]	[ 8,259,820 ]	[ 0 ]	[ -8,259,820 ]
当期一般正味財産増減額	0	0	-2,872,131	-2,872,131
一般正味財産期首残高	8,358,986	0	0	8,358,986
一般正味財産期末残高	8,358,986	0	-2,872,131	5,486,855
<b>II 指定正味財産増減の部</b>				
当期指定正味財産増減額	0	0	0	0
指定正味財産期首残高	0	0	0	0
指定正味財産期末残高	0	0	0	0
<b>III 正味財産期末残高</b>	<b>8,358,986</b>	<b>0</b>	<b>-2,872,131</b>	<b>5,486,855</b>