

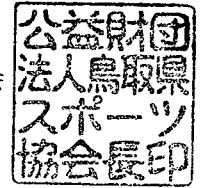


ス協第88号

令和6年4月24日

鳥取県知事 平井 伸治 様

公益財団法人鳥取県スポーツ協会  
会長 林 昭男



令和5年度事業報告書(鳥取県立鳥取産業体育館・鳥取県営鳥取屋内プール)について

このことについて、鳥取県立鳥取産業体育館及び鳥取県営鳥取屋内プールの管理運営に関する協定書第10条の規定に基づき別紙のとおり提出します。

# 令和5年度 事業報告書

施設名：鳥取県立鳥取産業体育館・  
鳥取県営鳥取屋内プール

## 目次

1	管理運営の体制	1
	(1) 管理運営の組織	
	(2) 日常の職員配置	
2	管理業務の実施状況	2
	(1) 受付・案内業務	
	(2) 利用許可業務	
	(3) 利用調整業務	
3	委託・工事の発注	4
	(1) 委託状況	
	(2) 工事の発注状況	
	(3) 電力の調達状況	
4	自主事業の実施内容	5
	(1) 教室実施状況	
	(2) イベント実施状況	
	(3) 自動販売機設置状況	
	(4) 広告事業	
	(5) その他	
5	障がい者、高齢者の就労機会の確保及び障がい者スポーツの普及振興	10
	(1) 障がい者及び高齢者（65歳以上）の雇用状況	
	(2) 障がい者及び高齢者就労施設及びシルバー人材センター等からの調達状況	
	(3) 障がい者スポーツの普及振興等	
6	緊急時の対応	11
7	J-ALERT の取扱い	11
8	保守管理の実施	11
	(1) 清掃	
	(2) プール清掃	
	(3) 駐車場	

(4) 除雪作業	
(5) 喫煙スペース	
(6) 消防	
(7) 電気設備	
(8) 警備	
(9) その他の保守点検	
(10) 保険	
(11) 備品の管理	
(12) リース契約	
(13) 修繕	
(14) 関係書類の整備	
9 収支状況	20
10 職員に係る雇用条件および労働状況	21
別紙1	
11 利用者数および利用料金の収入状況	21
別紙2	
12 その他	21
(1) 利用者サービス	
(2) 鳥取県の施策への協力	
(3) 新型コロナウイルス感染症対策	
(4) 社会貢献活動	
(5) 省エネルギー・省資源・リサイクル等の取組	
(6) PM2.5・黄砂の注意喚起	
(7) 差別落書きの対応	
(8) 職員研修	
(9) 植栽管理	

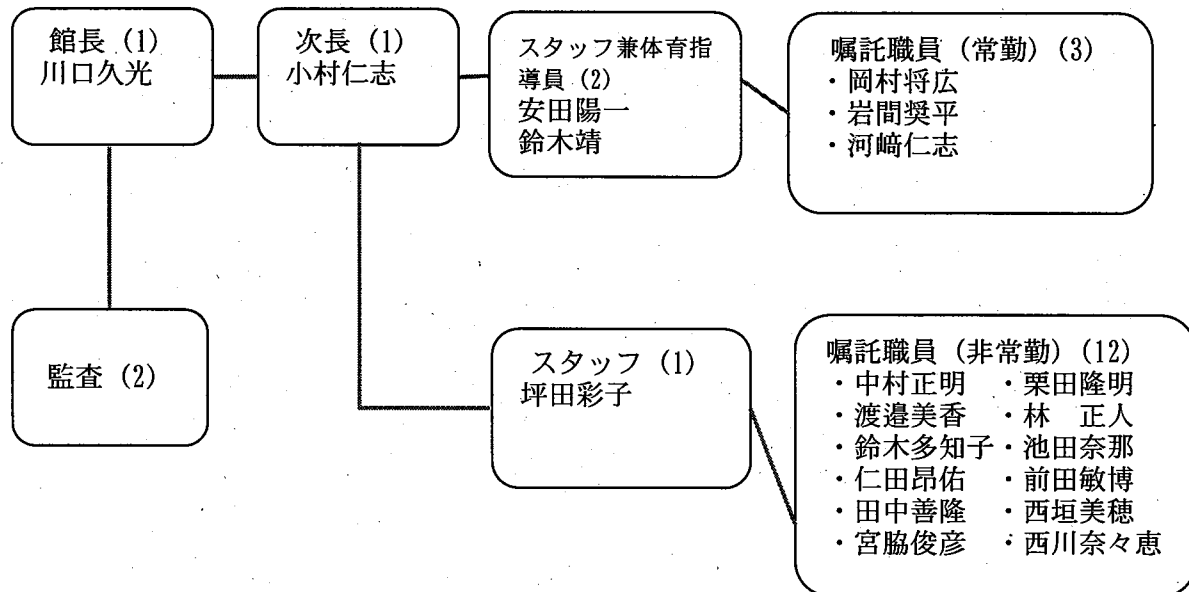
# 1 管理運営の体制

## (1) 管理運営の組織

### ① 実施体制

- ・施設の統括責任者として館長1名を配置した。
- ・管理運営責任者として次長1名を配置した。
- ・館長・次長の他に救命講習を修了した計6名の常勤職員（嘱託職員（常勤）含）、嘱託職員（非常勤）（毎日1～3名）を配置した合計20名で当館の管理運営業務を行った。
- ・監事（2名）による監査を年2回実施した。

### ○管理運営体制図



### ② 資格技術者の配置

#### 防火管理者

- ・甲種防火管理者1名（体育指導員：安田陽一）を配置した。

#### ボイラー技士

- ・2級ボイラー技士1名（リーダー：吉岡千春）を配置した。

#### 危険物取扱者

- ・乙種4類危険物取扱者1名（嘱託職員：岩間奨平）を配置した。

#### 電気主任技術者

- ・委託先：一般財団法人中国電気保安協会（県外事業者）に委託。
- ・委託期間：H31.4.1～R6.3.31
- ・電気主任技術者1名（嘱託職員：山田貢一郎（鳥取県立布勢総合運動公園兼務））

## (2) 日常の職員配置

### ① 標準的な職員配置の考え方

- ・施設の管理者として、原則的に館長または次長を事務室に配置した。
- ・会計事務に精通した職員を事務室に配置した。

- ・公益財団法人日本スポーツ協会公認のコーチ1以上の有資格者を1名以上配置した。
- ・上級体育施設管理士等の有資格者を1名以上配置した。
- ・日本プールアメニティー協会プール衛生管理者を1名配置した。
- ・AEDを使用するための講習会を受講した職員を1名以上配置し、その職員により監視員を含めた職員に対し、毎月職場内AED講習会を実施した。

【有資格者：4名】

資格名（旧資格名）	人数	職員名（競技名）
コーチ1（指導員）	4名	小村仁志（相撲）、安田陽一（水泳）、岩間奨平（レスリング）、岡村将広（空手）

- ・施設の管理運営に特化した、公認上級体育施設管理士等の有資格者を1名以上配置した。

【有資格者：3名】

資格名	人数	職員名
公認上級体育施設管理士	2名	川口久光、小村仁志
公認体育施設管理士	3名	川口久光、小村仁志、安田陽一
公認体育施設運営士	2名	川口久光、小村仁志

- ・プールを適正に管理運営するため、日本プールアメニティー協会プール衛生管理者を1名配置した。

【有資格者：1名】

資格名（旧資格名）	人数	職員名（競技名）
プール衛生管理者	1名	鈴木靖

- ・AEDを使用するための講習会を受講した職員を1名以上配置した。（全職員受講済）

受講講習名	実施日	人数	職員名等
普通救命講習（AED使用法含む） ※毎月実施（業務報告書に記載）	月2回以上	20名	全職員

- ・AEDを常時使用できるよう、月1回定期点検を実施した。
  - ・毎日1回のバッテリーチェック等の日常点検を実施した（館内巡回時に実施）。
- ※令和5年度の使用実績なし。

## 2 管理業務の実施状況

### (1) 受付・案内業務

- ・利用者への応接、電話での問い合わせ等について、迅速かつ適切な対応を実施した。
- ・施設の利用等について、利用者、住民等から苦情があった場合、適切な対応と併せ内容を県へ随時報告を実施した。
- ・「施設利用申込要領」により適正に実施した。

(2) 利用許可業務

- ・利用許可に係る事務を迅速に実施した。
- ・鳥取産業体育館及び鳥取屋内プールの利用の許可に当たっては、利用申込書において、設置管理条例に規定する行為の制限等の規定の遵守及び利用許可の制限に該当する利用でないことを誓約させ、鳥取県警察本部への照会がなされる場合があることについて、利用申込書に明記して周知した。
- ・利用の許可、利用料金の徴収並びに返還方法については、県から承認を得た「施設利用申込要領」により適正に実施した。
- ・予約システムを適正に利用して予約業務を行い、システム上の異常、不具合等が発生した場合は、速やかに県が指定する予約システム運用保守業者等に連絡した。

(3) 利用調整業務

- ・公の施設を念頭におき、公平な利用を確保しながら適切な管理運営を行うこととし、特定の団体等利用者に有利あるいは不利になる運営はしない。
- ・各種大会、行事等が円滑に開催されるよう、利用区分に応じて利用を受け付けた。

① 鳥取産業体育館

区 分	申込受付開始日
全面利用の場合	県大会以上の大会について、全館、全面利用を優先するため、当該年度の専用利用をした者等を対象に毎年2月にその翌年度に係る利用の調整会議（年間調整会）を実施。 ※利用希望優先順位 ①国、県関係が主催する大会及び展示会・イベント等 ②国際大会規模またはこれに準ずる大会及び展示会・イベント等 ③全国大会規模またはこれに準ずる大会及び展示会・イベント等 ④中国大会規模またはこれに準ずる大会及び展示会・イベント等 ⑤県大会規模またはこれに準ずる大会及び展示会・イベント等 ⑥東部地区大会規模またはこれに準ずる大会及び展示会・イベント等
一部専用利用の場合	利用日の前月第1または第2火曜日に利用希望者を対象に月間利用調整会を実施。
一般利用の場合	利用日当日

② 鳥取屋内プール

区 分	申込受付開始日
専用利用の場合	利用日3か月前から
一般利用の場合	利用日当日
研修室	利用日3か月前から

### 3 委託・工事の発注

#### (1) 委託状況

業務名	業者名	契約期間	契約額 (円)	県内・県 外の別	県外発注 する理由
警備委託	山陰警備保障(株)	H31.4.1~R6.3.31	293,166	県内	
清掃作業・ 受水槽	山陰リネンサプ ライ(株)	〃	14,647,980	県内	
消防設備保守	(株)吉備総合電設	〃	2,195,440	県内	
吸収式冷温水 機保守	パナソニック産機 システムズ(株) 中四国支店	〃	2,640,000	県外	契約権限 が支店 (広島市) のため
自動扉保守	ナブコドア(株) 鳥取営業所	〃	1,383,480	県内	
自動制御機器 保守	島根電工(株)	〃	3,458,700	県外	契約権限 が本 社 (松江市) のため
電気工作物 保安業務	(一財)中国電気 保安協会	〃	1,096,902	県外	契約権限 が本 社 (広島市) のため
真空式温水 ヒーター保守	(株)森下久平商店	〃	1,298,000	県内	
エレベーター 保守	日本オーチス・ エレベータ(株) 中国支店	〃	4,743,360	県外	契約権限 が支店 (広島市) のため
小体育館・放送 室エアコン	大和設備(株)	R4.4.1~R6.3.31	176,000	県内	

#### (2) 工事の発注状況

なし

#### (3) 電力の調達状況

調達業者名	契約期間	契約料金	選定方法
-------	------	------	------



中国電力(株)	H31. 4. 1~R6. 3. 31	① 基本料金 金 1,732. 50 円 00 銭 ②電力量料金 ・夏 季 金 14. 34 円 / kWh ・その他季 金 13. 11 円 / kWh 上記単価は消費税等相当額を含む	一般競争入札
---------	---------------------	--	--------

#### 4 自主事業の実施内容

##### (1) 教室実施状況

##### ① スポーツ教室

目 的：子どもから大人、障がいの有無に関係なく、様々なライフステージに応じたスポーツ活動を推進する。健康増進や地域活性化、生涯スポーツの普及振興を図り、競技力向上等、ストレス発散、様々な目的で参加できるようにすることを目的とした。

実施内容：子どもから高齢者まで幅広い年齢層に対応した教室を実施、また、参加者のニーズに応じた教室プログラムの構築、実施。

教室名 (種目)	対象	延べ参加人数 (人)	期数 (期)	回数	実施期間	指導者	参加料 (円)
卓球 (月曜日)	一般	275	3	10	R5. 4~R5. 6	外部指導	4,400
				10	R5. 9~R5. 12		4,400
				5	R6. 1~R6. 2		2,200
テニス PM (火曜日)	一般	332	3	10	R5. 4~R5. 6	外部指導者	4,400
				10	R5. 9~R5. 12		4,400
				5	R6. 1~R6. 2		2,200
産体 フィットネス (火曜日)	一般	373	3	10	R5. 4~R5. 6	外部指導者	4,400
				10	R5. 9~R5. 12		4,400
				5	R6. 1~R6. 2		2,200
ジュニア空手 (火曜日)	小学生	153	3	10	R5. 4~R5. 6	外部指導者	3,300
				10	R5. 9~R5. 12		3,300
				5	R6. 1~R6. 2		1,650
いきいき健康 (火曜日)	一般 60歳 以上	245	3	10	R5. 4~R5. 6	施設職員	4,400
				10	R5. 9~R5. 12		4,400
				5	R6. 1~R6. 2		2,200
テニス AM	一般	322	3	10	R5. 4~R5. 7	外部指導者	4,400

(水曜日)				10 5	R5. 9~R5. 12 R6. 1~R6. 2		4,400 2,200
テニス PM (水曜日)	一般	319	3	10 10 5	R5. 4~R5. 8 R5. 8~R5. 12 R6. 1~R6. 2	外部指導者	4,400 4,400 2,200
卓球 (水曜日)	一般	743	3	10 10 5	R5. 4~R5. 8 R5. 9~R5. 12 R6. 1~R6. 2	外部指導者	4,400 4,400 2,200
ジュニア体操 (水曜日)	小学生	205	3	10 10 5	R5. 4~R5. 8 R5. 8~R5. 12 R6. 1~R6. 2	施設職員	3,300 3,300 1,650
卓球 (木曜日)	一般	655	3	10 10 5	R5. 4~R5. 7 R5. 9~R5. 12 R6. 1~R6. 2	外部指導者	4,400 4,400 2,200
産体 フィットネス (木曜日)	一般	471	3	10 10 5	R5. 4~R5. 7 R5. 9~R5. 12 R6. 1~R6. 2	外部指導者	4,400 4,400 2,200
テニス PM (木曜日)	一般	327	3	10 10 5	R5. 4~R5. 7 R5. 9~R5. 12 R6. 1~R6. 2	外部指導者	4,400 4,400 2,200
エアロビクス (金曜日)	一般	290	3	10 10 5	R5. 4~R5. 7 R5. 8~R5. 12 R6. 1~R6. 2	外部指導者	4,400 4,400 2,200

## ② 水泳教室

目的：水泳教室を通じて体力・技術力・精神力の向上を図るとともに、子どもたちの健全育成を目指すとともに、生涯スポーツという側面から、成人・高齢者・障がい者への運動機会の提供、充実と健康増進をめざすことを目的とした。

実施内容：子どもから高齢者まで幅広い年齢層に対応した教室を実施、また、各年齢層に合わせた教室プログラムを用意し、水に慣れる事から4泳法習得までのひとつひとつの動きを段階別に指導しているが、今年度コロナ感染拡大予防により幼児教室を中止した。

教室名 (種目)	対象	延べ参加 人数 (人)	期数	回数	実施期間	指導者	参加料 (円)
一般 (月曜日)	一般	389	3	15 15	R5. 4~R5. 7 R5. 8~R5. 12	外部指導	14,025 14,025

				5	R6.1~R6.2		4,675
小学生中級 (月曜日)	小学生	339	3	15	R5.4~R5.7	施設職員	9,075
				15	R5.8~R5.12		9,075
				5	R6.1~R6.2		3,025
小中学生上級 (月曜日)	小中学生	230	3	15	R5.4~R5.7	施設職員	9,075
				15	R5.8~R5.12		9,075
				5	R6.1~R6.2		3,025
アクア エクササイズ (火曜日)	一般	292	3	15	R5.4~R5.7	外部指導者	14,025
				15	R5.8~R5.12		14,025
				5	R6.1~R6.2		4,675
年長・小学生初級 (火曜日)	小学生	387	3	15	R5.4~R5.7	施設職員 外部指導者	9,075
				15	R5.8~R5.12		9,075
				5	R6.1~R6.2		3,025
一般(夜) (木曜日)	一般	227	3	15	R5.4~R5.8	施設職員	14,025
				15	R5.8~R5.12		14,025
				5	R6.1~R6.2		4,675
小学生中級 (木曜日)	小学生	395	3	15	R5.4~R5.8	施設職員	9,075
				15	R5.8~R5.12		9,075
				5	R6.1~R6.2		3,025
幼児 (木曜日)	幼児	128	3	15	R5.4~R5.8	施設職員	9,075
				15	R5.8~R5.12		9,075
				5	R6.1~R6.2		3,025
一般(AM) (金曜日)	一般	199	3	15	R5.4~R5.8	施設職員	14,025
				15	R5.8~R5.12		14,025
				5	R6.1~R6.2		4,675
一般(PM) (金曜日)	一般	204	3	15	R5.4~R5.8	施設職員	14,025
				15	R5.8~R5.12		14,025
				5	R6.1~R6.2		4,675
一般(夜) (金曜日)	一般	171	3	15	R5.4~R5.8	施設職員	14,025
				15	R5.8~R5.12		14,025
				5	R6.1~R6.3		4,675
年長・小学生初級 (金曜日)	小学生	393	3	15	R5.4~R5.8	施設職員	9,075
				15	R5.8~R5.12		9,075
				5	R6.1~R6.2		3,025

年長・小学生初級 (土曜日)	小学生	432	3	15	R5.4~R5.8	施設職員	9,075
				15	R5.8~R5.12		9,075
				5	R6.1~R6.2		3,025
小中学生中級 (土曜日)	小中学生	384	3	15	R5.4~R5.8	施設職員	9,075
				15	R5.8~R5.12		9,075
				5	R6.1~R6.2		3,025
小中学生上級 (土曜日)	小中学生	198	3	15	R5.4~R5.8	施設職員	9,075
				15	R5.8~R5.12		9,075
				5	R6.1~R6.2		3,025
ワンコイン	小学生から一般、障がい者	5		随時	R5.6、R5.11	施設職員	30分 500円

### ③ 水球教室

目的：水球を通して子どもの体を育てるだけでなく心も育てることと併せ、水球を経験することで得られる成功体験や、集団で目標に向かって頑張ることで相手を思いやる気持ちを持てる子どもの育成を図ることを目的とした。

実施内容：水球を専門とする職員が年間を通して、基礎から段階的に指導し、最終的に試合ができるまでに育成した。

教室名 (種目)	対象	延べ参加 人数 (人)	期数	回数	実施期間	指導者	月額 参加料 (円)
水球教室 (土曜日)	小中学生	472	1	36	R5.4~R6.3	施設職員	1,520

### ④ わかとりっこ水泳教室

目的：障がい者の水泳・水中運動及び水泳競技活動を通して、障がい者の社会参加活動を促進するとともに、障がい者の心身の健全な発達に寄与することを目的として実施。

実施内容：水慣れから泳法指導や泳ぎが苦手な方でも可能な水中運動を中心に、施設職員と鳥取県障がい者スポーツ協会職員で指導した。

教室名 (種目)	対象	延べ参加 人数 (人)	期数	回数	実施期間	指導者	参加料 (円)
わかとりっこ 水泳教室	障がい者	68	1	16	R5.6 R5.7	施設職員 外部指導者	無料

(金曜日)					R5.10～ R6.3		
-------	--	--	--	--	----------------	--	--

(2) イベント実施状況

① イベント名：花ショウブ展示会

目的：展示会を実施することにより、幅広い年齢層に興味を持ってもらう。

実施内容：6月に見ごろを迎える花ショウブの展示

開催日：令和5年6月15、16日 参加者数：220人

② イベント名：秋の寄せ植え教室

目的：花やみどりに触れることで、花育の楽しさや日常の身近なものが景観形成につながることをより多くの県民に知っていただく。また、講師や参加者同士の交流を図ることにより、心身の健康維持にもつながる。

実施内容：外部指導者による季節花を使った、参加者オリジナルの寄せ植え

開催日：令和5年10月18日 参加者数：14人

③ イベント名：館長杯争奪卓球大会

目的：当館教室参加者の親睦及び力試しの場の提供。

実施内容：教室参加者を主に対象としたレベルに応じた卓球大会

開催日：令和5年12月21日 参加者数：40人

④ イベント名：ジュニアレスリング体験

目的：レスリングを体験することにより、心身のリフレッシュを図る。

実施内容：元日本代表選手によるレスリングの体験会

開催日：令和6年1月20日 参加者数：9人

⑤ イベント名：卓球交流会及び講習会

目的：外部指導者による卓球講習会を行い、技術向上を図る。実戦形式を行い、親睦を深める。

実施内容：卓球講習会及び実戦形式による交流会

開催日：令和5年8月3日 参加者数：32人

令和5年9月25日 参加者数：30人

令和6年3月14日 参加者数：45人

⑥ イベント名：新春初泳ぎイベント水泳クリニック

目的：競技力向上および競技人口の増加を図る。

実施内容：年長から中学生まで初級から上級まで水泳教室の体験会

開催日：令和6年1月8日 参加者数：21人

⑦ イベント名：ローソンカップ小学生さわやか卓球大会

目的：県内から全国で活躍する選手を生み出す

実施内容：リーグ戦及び決勝トーナメント

開催日：令和6年1月13日 参加者数：96人

⑧ イベント名：第11回室内グラウンド・ゴルフ交流大会

目的：グラウンド・ゴルフを楽しむ機会を提供し、参加者の技術の向上と相互交流や親睦を深め、健康の増進、体力作りに寄与することを目的とする

実施内容：8ホール3ラウンド、ストロークプレーの個人戦及びホールインワン競争

開催日：令和6年1月26日 参加者数：32人

(3) 自動販売機設置状況

目的：利用者への利便性の向上及び手数料収入の確保

実施内容：清涼飲料水、アイスクリーム、栄養補助食品の販売

設置者	設置台数および販売物品	設置期間
えびす本郷（株）	清涼飲料水 3台 アイスクリーム 1台	H31.4.1～R6.3.31
鳥取ペプシコーラ販売（株）	清涼飲料水 3台	”
ナショナルベンディング（株） 鳥取営業所	清涼飲料水 2台	”
ネオス（株）鳥取営業所	清涼飲料水 1台	”
（株）戸信	清涼飲料水 1台	”
アシード（株）	栄養補助食品 1台	”

①ビール、清酒等のアルコール類及びたばこは、販売しない。

②青少年に有害な書籍、玩具等は、販売しない。

③ゲーム機類は、設置しない。

(4) 広告事業

実施なし

(5) その他

事業名：コピー・ファクシミリ利用提供

目的：お客さまのニーズ（特に大会時において）が高いことから利便性を考え、コピー、ファクシミリのサービスを有料にて提供した。

5 障がい者、高齢者の就労機会の確保及び障がい者スポーツの普及振興

(1) 障がい者及び高齢者（65歳以上）の雇用状況

① 障がい者雇用状況

雇用数：0人

② 高齢者雇用状況

雇用数：5人

主な業務内容：施設巡回、電話対応、窓口受付業務、プール監視

(2) 障がい者及び高齢者就労施設及びシルバー人材センター等からの調達状況

- ・鳥取県障害者就労事業振興センター 菓子詰め合わせ 110セット
- ・鳥取県障害者就労事業振興センター 菓子詰め合わせ 32セット

(3) 障がい者スポーツの普及振興等

- ・障がい者が利用しやすいようバリアフリー化を推進。
- ・障がい者が参加しやすい障がい者水泳教室を実施。

6 緊急時の対応

・火災時の対応

年2回の消防訓練を実施した。(避難誘導訓練、通報訓練)

・事件・事故時の対応

対応マニュアルの整備を行った。

けがについては応急処置(RICE)、重度の場合は、救急車の手配を実施した。

事件が発生した場合、警察、関係機関への通報を行った。

・災害時の対応

異常気象となった場合、スポーツ教室の実施判断を行い、参加者に電話連絡を実施した。

・機械設備等のトラブル対応

異常があった場合は、速やかに業者に依頼し修理、復旧対応を行った。

・苦情等の対応

毅然とした態度で対応し、一般職員での対応が困難な場合は管理職が対応し解決した。

大きなトラブルになりそうな場合は、県スポーツ協会事務局・主管課に報告、相談し対応した。

7 J-ALERT の取扱い

- ・4月に危機管理局危機対策・情報課に依頼し設定変更、確認を実施した。

- ・5月に業者による保守点検を実施。

- ・7月12日、8月23日、9月20日、11月15日、2月9日に全国一斉情報伝達訓練を実施。

- ・6月15日、11月2日に緊急地震速報訓練を実施。

- ・毎月1回導通点検(11月は除く)及び機器点検を実施。

8 保守管理の実施

(1) 清掃 【委託先】山陰リネンサプライ(株)

① 方針および考え方

- ・清掃業務は委託することがコスト的、技術的に効果的と認められるため、外部委託する

とともに、施設管理について業者と共通認識を持つことにより、一体となった管理を実施。

- ・当館職員も必要に応じ委託業者と一緒に清掃作業のサポートを実施。
- ・鳥取産業体育館・鳥取屋内プール清掃作業基準仕様書に基づき実施。

② 具体的な対応

・日常清掃

1ヶ所につき、毎日又は1～2週間を単位として実施（日常清掃参照）

・定期清掃

1ヶ所につき、年に2回～4回実施（定期清掃参照）

・特別清掃

1ヶ所につき、年に1回～2回実施（特別清掃参照）

・貯水槽の清掃

水道法（昭和32年法律第177号）建築物における衛生的環境の確保に関する法律（昭和45年法律第20号）に基づき、年1回清掃を実施。

・補足

体育館の床板の清掃については、平成29年5月29日付29施企第2号文部科学省通知「体育館の床板の剥離による負傷事故の防止について（通知）」に従って実施。

○日常清掃

清掃箇所	作業内容	実施の頻度
玄関・ホール・廊下・階段	掃き掃除、水洗い又は水拭き、マット清掃、窓・台等拭き	毎日
更衣室・シャワー室	掃き掃除、水洗い又は水拭き、ごみ収集、衛生器具・扉・仕切等洗浄	毎日 週1回
トイレ	水洗い又は水拭き、ごみ収集、衛生器具・扉・仕切等洗浄	毎日 週1回 週2回
事務室	掃き掃除	毎日
研修室・会議室	掃き掃除、水洗い又は水拭き、窓・台等拭き	毎日 週1回 2週1回
観客席、ステージ、ロビー	掃き掃除	毎日 週1回



清掃箇所	作業内容	実施の頻度
喫煙指定場所	灰皿処理	毎日

○定期清掃

定期清掃項目	4月	5月	6月	7月	8月	9月	10月	11月	12月	1月	2月	3月
床ワックス		●	●		●		●	●			●	●
オイルコーティング							●				●	

○特別清掃

特別清掃項目	4月	5月	6月	7月	8月	9月	10月	11月	12月	1月	2月	3月
ガラスクリーニング											●	
磁器タイル洗浄		●										
照明器具清掃			●									
金物磨き								●				
プールサイド清掃				●						●		
貯水槽清掃			●									

③ コロナ感染拡大予防への対応

ア 職員による対応

- 令和5年5月8日（5類感染症以降まで）まで、午前、午後、夜間の1日3回、職員により館内消毒作業を実施。5類感染症以降は1日1回消毒作業実施。

（消毒液とタオルを使用し、利用者が触れる場所の消毒作業。（ドアノブ・電気灯のスイッチ・自動販売機・手摺り・イス・机・トイレ便座・トイレレバー等））

- 職員は、スポーツ指導以外は原則常時マスクを着用し、咳エチケットを実践した。
- 開館に備えて体育館やプールなどの各エリアの扉や窓を開けるなど施設全体の十分な換気をした。

イ 機器による対応

- 正面ロビー入り口に、自動検温器及び消毒液を設置した。（手動式検温器も2台保有）

ウ その他対応

- 窓口受付を混雑緩和のため、2ヶ所に対応した。
- 5類感染症以降までプール内での密による感染を防ぐため、入場制限（1コース12名まで）を行った。
- 入館者に対し、マスクの着用を要請した。（運動中は除く）
- 受付で利用者が密集しないようカウンター前に立ち位置を示して、間隔をあけて並ん

でいただくよう呼びかけをした。

- ・受付で対応する職員は必ずマスクを着用するなど咳エチケットを実践するとともに、直接の対面を避けるためにアクリル板や透明ビニールカーテンで遮蔽した。

## (2) プール清掃

プール清掃は年2回(4月、9月)、職員により実施した。

経費削減のため、職員により水抜き、プール内及びプールサイド、備品等の清掃、入水作業を実施した。

8月に台風被害により、排煙窓が破損。ガラスの破片等除去するため臨時清掃を実施した。

## (3) 駐車場

日々のごみ拾いなど清掃を行い、美観の維持に努め、できる限り施設内外の清掃は職員で実施した。また、お客様とも協力しながらごみ拾いなど清掃を行い、美観の維持に努めた。

- ・ごみ拾い、落ち葉拾い、吸い殻清掃等を職員及び委託業者等と一緒に毎日実施した。
- ・積雪時に駐車場を確保するための業者による除雪作業を実施した(令和5年度:2回実施)。

## (4) 除雪作業

- ・令和5年度の職員による除雪作業の実施回数:2回  
(令和5年12月23日、令和6年1月25日)
- ・利用者の歩行に支障がでないよう職員で除雪作業を実施した。

## (5) 喫煙スペース

- ・喫煙する際は出入口の扉を閉めることを利用者に協力依頼して、受動喫煙防止に努めた。

## (6) 消防 【委託先】(株)吉備総合電設

消防設備・機械設備等保守は、委託することがコスト的、技術的に効果的と認められるため、外部委託するとともに、施設管理について業者と共通認識を持つことにより、一体となった管理を行った。建築基準法、水道法、消防法その他関係法令及び基準に基づき、消防用防災設備仕様書にそった点検を実施した。

火災報知機等の警報装置が作動した場合は、すぐに火元の確認を行い、初期消火、避難誘導、消防への通報等迅速な対応ができるよう日ごろから訓練を実施。

さらに、利用者や地域住民とのコミュニケーションを図り、「聞く」・「見る」・「話す」という基本的な行動を誠実に実行し防犯・防災における予兆、情報を見逃さないように努めた。

○年2回保守点検作業を実施(9月・3月実施)。

○火災発見時の通報、初期消火、避難誘導が迅速に行えるよう年2回消防避難訓練の実施により、訓練実施(9月・3月実施)。

火災に対する適切な対応

○消防避難訓練の実施に合わせ緊急資材、避難場所、マニュアル等の確認を実施。

(7) 電気設備 【委託先】一般財団法人中国電気保安協会

電気工作物保安業務は、委託することがコスト的、技術的に効果的と認められるため、外部委託するとともに、施設管理について業者と共通認識を持つことにより、一体となった管理を実施した。

電気事業法に基づく保安規定及び自家用電気工作物保安管理業務委託仕様書にそった点検を実施した。

○月次点検（年3回：6月・12月・3月実施）

絶縁監視装置による遠隔監視とする。絶縁監視装置による警報については、その都度報告書の提出。

○年次点検（年1回9月実施）

年に1回の停電点検を実施。

○臨時点検

必要に応じて実施

(8) 警備 【警備委託先】山陰警備保障（株）

警備は委託することが業務的、コスト的、技術的に効果的と認められるため、外部委託するとともに、施設管理について業者と共通認識を持つことにより、一体となった管理を行った。

防犯に対する適切な対応

○ 警備委託

・警備委託に関しては、施設警備業務仕様書による対応を実施。

○ 侵入者等の潜伏・徘徊を発見した時の処置

・巡回・巡視を毎日5回以上実施（大会、イベント等の開催時には巡回回数を増やす等）。

・巡回・巡視実施時に、利用者に対し積極的にあいさつや声掛け等を行うことにより、不審者等の侵入抑止に努める意識を職員が共通認識を持っている。

○ 警察署又は指定する緊急連絡者への通報及び連絡

・緊急連絡網の点検・整備を実施。

(9) その他の保守点検

① 自動扉 【委託先】ナブコドア（株）鳥取営業所

自動扉保守は委託することがコスト的、技術的に効果的と認められるため、外部委託するとともに、施設管理について業者と共通認識を持つことにより、一体となった管理を行った。

○委託業者により、年4回（6月・9月・12月・3月）点検を実施。

② 自動制御機器 【委託先】島根電工（株）

自動制御機器保守は委託することがコスト的、技術的に効果的と認められるため、外部

委託するとともに、施設管理について業者と共通認識を持つことにより、一体となった管理を行った。

自動制御機器の保守は自動制御機器保守点検業務仕様書にそった点検を実施。

○自動制御機器の点検は委託業者により、年2回（7月・1月）実施。

③ 冷温水機 【委託先】パナソニック産機システムズ（株）中四国支店

吸収冷温水機保守は委託することがコスト的、技術的に効果的と認められるため、外部委託するとともに、施設管理について業者と共通認識を持つことにより、一体となった管理を行った。

吸収冷温水機保守点検業務仕様書による保守点検業務を実施。

○サンヨー吸収冷温水機（大体育館用、管理系統用）2基の保守点検を実施。

○吸収冷温水機の点検は委託業者により、年3回（大体育館用5月・7月・11月、管理系統6月・9月・12月）季節に合わせて冷暖房の切り替え及び点検を実施。

④ 小体育館・放送室エアコン 【委託先】(有)大和設備（株）

小体育館用エアコン保守は委託することがコスト的、技術的に効果的と認められるため、外部委託するとともに、施設管理について業者と共通認識を持つことにより、一体となった管理を行った。小体育館・放送室エアコン保守点検業務仕様書による保守点検業務を実施した。

○三菱電機（株）製エアコンディショナー2台の保守点検を実施。

○機器の点検は委託業者により、年1回（5月）実施。

○フィルター清掃は、年2回（5月、10月）実施。

⑤ 集熱器接続配管

令和元年度にソーラーシステムの損傷が激しく撤去。外部委託も解除した。

○土台の鉄骨、ポンプ、配管等は残っているため、職員の日常点検で腐食等確認を実施。

⑥ ボイラー排ガス測定 【測定依頼先】一般社団法人鳥取県産業環境協会

ボイラー排ガス測定は、専門業者に依頼することによりコスト的、技術的に効果的と認められるため、外部発注するとともに、施設管理について業者と共通認識を持つことにより、一体となった管理を行った。排ガス測定は大気汚染防止法に基づき測定を実施した。

○ボイラー（プール暖房用、給湯用）2基、冷温水発生器R-1の測定を実施。

○排ガス測定は専門業者により、年2回（9月、3月）測定を実施。

⑦ 簡易水道検査 【検査依頼先】公益財団法人鳥取県保険事業団

簡易水道検査は、専門業者に依頼することによりコスト的、技術的に効果的と認められるため、外部発注するとともに、施設管理について業者と共通認識を持つことにより、一体となった管理を行った。簡易水道検査は水道法等関係法令に基づき検査を実施した。

○年1回（8月）、委託業者による受水槽清掃後、専門業者に依頼し検査を行った。

⑧ プール水質検査・ろ過装置濁度 【検査依頼先】公益財団法人鳥取県保健事業団

プール水質検査・ろ過装置濁度は、専門業者に依頼することによりコスト的、技術的に効果的と認められるため、外部発注するとともに、施設管理について業者と共通認識を持

つことにより、一体となった管理を行った。プール水質検査・ろ過装置濁度は遊泳用プール衛生基準に基づき検査を実施した。

○月に1回、専門業者に依頼し検査を行った。

⑨ 二酸化炭素濃度測定 【測定依頼先】公益財団法人鳥取県保健事業団

二酸化炭素濃度測定は、専門業者に依頼することによりコスト的、技術的に効果的と認められるため、外部発注するとともに、施設管理について業者と共通認識を持つことにより、一体となった管理を行った。二酸化炭素濃度測定は遊泳用プール衛生基準に基づき検査を実施した。

○2ヶ月に1回（偶数月）、専門業者に依頼し検査を実施。

⑩ 地下オイルタンク気密試験

地下オイルタンク気密試験は消防法等関係法令に基づき点検を実施した。

○自主点検12月実施。

○業者による試験は、3年に1回実施。（次回、令和7年6月）

⑪ エレベーター保守点検 【委託先】日本オーチス・エレベータ（株）中国支店

エレベーター保守は委託することがコスト的、技術的に効果的と認められるため、外部委託するとともに、施設管理について業者と共通認識を持つことにより、一体となった管理を行った。

安全最良の状態を維持するため、エレベーター保守点検作業仕様書による保守点検業務を実施した。

○遠隔監視

・モニタリング装置により、情報センターでの24時間継続で遠隔監視等実施。

○定期点検

・3ヶ月に1回（6月・9月・12月・3月）技術員派遣による運航データの分析、機械装置の点検、清掃、給油、調整を実施。

⑫ 真空式温水ヒータ保守 【委託先】（株）森下久平商店

真空式温水ヒータ保守は委託することがコスト的、技術的に効果的と認められるため、外部委託するとともに、施設管理について業者と共通認識を持つことにより、一体となった管理を行った。安全最良の運転状態を維持するため、真空式温水ヒータ保守点検業務仕様書による保守点検業務を実施した。

○（株）前田鉄工所製真空式温水ヒータ（暖房用、給湯用）2台の保守点検を実施。

○真空式温水ヒータの点検は委託業者により、年2回（9月・3月）実施。

（10）保険

「施設所有（管理）者賠償責任保険（人格権侵害担保特約付帯）＋スポーツ災害補償保険」に加入し、万が一発生した対人事故・対物事故に対して備えた。

※令和5年度、保険適用事例なし。

○保険加入状況

対人1名1億円／1事故3億円
対物1事故1億円
人格権侵害1名50万円／1事故1,000万円／保険期間中1,000万円
○スポーツ災害補償保険(被災者1名につき)
死亡・後遺障害200万円
入院医療費補償保険金日額2,500円

### (11) 備品の管理

日常点検と定期点検を徹底することで、お客さまに安全・安心してご利用いただけるようにし、異常が発見された場合にはその場に近づかないよう注意喚起と応急処置等を行った。また、破損した備品の修繕は速やかに実施した。

- ・備品台帳による数量等の確認、整理。
- ・日常点検において、貸し出しする備品等は、各種管理台帳に異常の有無を記載し、毎日の巡回時に目視・触診での点検を実施。
- ・上級体育施設管理士等の資格をもつ職員による設備・備品の点検整備を徹底。
- ・応急処置が可能なものは速やかに修繕。
- ・故障等で使用できなくなったものは、県に購入等を依頼。

### (12) リース契約

リース契約は、指定管理期間に満期となるように実施した。

リース名	期間	契約額(月額)
複写機(複合機)	R2.4.1~R6.3.31	賃貸借料17,100円(税別) 保守料別途
パソコン	R3.4.1~R6.3.31	賃貸借料22,200円(税別) 保守料別途

### (13) 修繕

- ・損傷又は不具合を発見した場合には、その場にお客さまが立ち入らないようにする等の対策をしたうえで、職員で対応可能なものについては応急処置を実施した。
- ・職員で対応できないものについては、業者に依頼する等して迅速な復旧作業に努めた。
- ・軽微な修繕については、発見時に職員による応急処置を行い、安全に利用できるよう修繕を実施した。
- ・業者による修繕を実施した。(実施状況は毎月の業務報告書により報告)

#### ○日常点検

- ・毎日の巡回・巡視時に施設・設備の点検を実施。

#### ○定期点検

- ・施設管理マニュアルにより、職員により施設内外の点検を年間4回(4月、7月、10

月、1月)実施。

(14) 関係書類の整備

業務日誌、作業記録などの業務関係書類は、指定管理終了後5年間保管。

## 9 収支状況

(単位：千円)

	科目	金額
収 入	施設使用料収益	20,165,575
	教室参加料収益	6,640,175
	イベント収益	232,300
	雑収益	156,717
	自動販売機手数料	2,039,183
	県委託料	指定管理料 70,793,000 キャッシュレス決済業務 8,206
収入合計		100,035,156
支 出	給料手当	19,215,182
	賃金	7,084,346
	福利厚生費	4,962,851
	報酬	149,829
	職員手当	6,846,770
	旅費交通費	264,868
	通信運搬費	296,694
	消耗品費	2,948,363
	修繕費	3,014,264
	印刷製本費	557,412
	燃料費	14,655,792
	光熱水料費	21,019,586
	賃借料	516,120
	保険料	291,992
	租税公課	3,944,112
	リース料	0
	報償費	1,645,688
	食糧費	0
	手数料	2,028,065
	委託料	6,462,720
負担金補助	22,516	
備品購入費	0	
支出合計		95,927,170
収入合計－支出合計		4,107,986



## 1.0 職員に係る雇用条件及び労働状況

別紙1「労働条件等報告書」

## 1.1 利用者数及び利用料金の収入状況

別紙2「利用者数および利用料金の収入状況」

## 1.2 その他

### (1) 利用者サービス

#### ① 専用利用申込書

- ・カード決済、電子マネー決済を引き続き運用した。

#### ② 広報の充実

- ・ホームページの情報の見やすさ等の向上、随時情報更新し提供した。

#### ③ アンケート実施による要望把握

- ・年4回のアンケート調査を実施し、教室、イベント参加者、施設利用者等に協力していただき、幅広い世代と利用形態に応じた要望、イベント、教室の改善点等を把握した。

#### ④ 安全対策

- ・窓口対応時に高齢者利用者に対し声掛けや顔色等チェックし、異常がみられる場合は利用を控えてもらうよう説明を行った。
- ・外部評価委員会の意見を取り入れ、県備品で新たに防球フェンスを13枚購入。大体育館1/3利用を3面全て区切れるようにした。

#### ⑤ その他

- ・年2回、体育館ラインテープの張替えを実施した。
- ・透明ディスプレイ「レルクリア」を設置。UDトークアプリケーションと併用し、ろう者及び外国からのお客様対応に備えた。
- ・冬季のプールの寒さ対策として、ヒーターを2台購入し設置した。
- ・山陰合同銀行のエコキャップ収集運動に協力。ペットボトルキャップ13kg寄贈。ポリオワクチン接種のリサイクルを行った。
- ・月間調整会でプロジェクターを使用し、参加者に予定表を見やすいようにした。無料貸し出しも実施。
- ・鳥取県民体育館と連携を図りバスケットゴールを借りることにより、鳥取産業体育館でバスケットボール大会が開催できるようにした。
- ・県とWILLERが10/2～2/9までとりモビ「乗り合いタクシー」運営実験を開始。産業体育館駐車場の一部を乗降場所と提供。
- ・鹿児島国体の参加賞やプログラム、新聞記事を展示した。
- ・外部評価委員会で意見があった、トイレジャンボスリッパを各トイレに追加で設置した。
- ・バドミントン、卓球ネット等補修を実施した。

(2) 鳥取県の施策への協力

- ・新型コロナウイルス感染予防対策協賛店に登録した。
- ・鳥取県新型コロナ安心対策認証店に登録。
- ・スタンプラリー（未来とりっこわくわく大作戦）のブースを事務室前に設置した。
- ・鳥取県民の日（9月12日）の周知（ホームページでの広報、のぼり設置）と無料開放（9月11日と当日）

(3) 新型コロナウイルス感染症対策

- ・施設利用後のドアノブや机をアルコール消毒液による消毒、換気作業を実施した。
- ・入口に非接触温度計を設置しコロナウイルス感染予防対策を実施した。
- ・体育館出入口、1階ロビー排煙窓、2階観覧席入口を空気循環効率向上のため、常時開放した。（密閉の防止）
- ・大体育館、小体育館、会議室、研修室入口の換気のため開放するよう貼紙を掲示、窓口にて説明協力をお願いした。
- ・体育館内に2カ所にアルコール消毒液を設置した。
- ・体育館出入口及び館内に新型コロナウイルス感染症に関する注意喚起（3密の防止等）のポスター、張り紙等を実施した。
- ・体育館器具庫にウエスと消毒液を設置し、利用者が消毒できるようにした。

(4) 社会貢献活動

- ・大正小学校、散岐小学校の水泳指導に職員を派遣。
- ・国府東小学校体育学習指導（相撲）に職員を派遣。
- ・高草中学校の職場体験わくわく高草受入れ。
- ・体育館裏市道の除草剤散布を実施。
- ・施設周辺側溝清掃を実施。
- ・鳥取育英高等学校レスリング部にコーチとして職員を派遣。
- ・鳥取城北高等学校空手部に監督（外部コーチ）として職員を派遣。
- ・鳥取市立西中学校相撲部に外部指導者として職員を派遣。

(5) 省エネルギー・省資源・リサイクル等の取組

- ・鳥取県版環境管理システム（TEASⅡ種）の更新及び実績（リサイクルペーパーの使用、ミスコピー紙の再利用及びメモ用紙としての再活用等）

(6) PM2.5・黄砂の注意喚起

- ・事務所前に当日のPM2.5等に関する注意喚起情報を掲示。

(7) 差別落書きの対応

- ・差別落書きの未然防止のため環境美化や巡回を徹底し、差別落書きが行われない環境づくりに努めた。(本年度の差別落書き実績なし。)

(8) 職員研修

- ・常勤職員に年間2回の人権研修を義務付け実施

職員氏名	参加研修会名	開催日
川口久光	高齢者に関わる人権問題 永遠の記憶～認知症を知る～	10月14日
	過労死等防止対策推進シンポジウム	11月22日
小村仁志	あいサポートとっとり祭 「あいサポートシンポジウム」	11月19日
	過労死等防止対策推進シンポジウム	11月22日
坪田彩子	PTA 人権教育研修会 子どもがインターネットと上手に付き合っていくには？	6月14日
	過労死等防止対策推進シンポジウム	11月22日
安田陽一	過労死等防止対策推進シンポジウム	11月22日
	刑を終えて出所した人の人権	1月12日
鈴木靖	中部療育園 地域療育セミナー 子どもの関わり方	1月12日
	若者のメンタルヘルス	1月25日
岡村将広	過労死等防止対策推進シンポジウム	11月22日
	刑を終えて出所した人の人権	1月12日
岩間奨平	刑を終えて出所した人の人権	1月12日
	若者のメンタルヘルス	1月25日
河崎仁志	あいサポートとっとり祭「あいサポートシンポジウム」	3月5日
	あいサポートとっとり祭 「2日目あいサポート・アートとっとり祭」	3月5日
白間千里	若者のメンタルヘルス	1月25日
	あなたにも知ってほしい消費者トラブル	1月24日

- ・すべての職員又は担当職員を対象としたスキルアップ研修を実施

開催月	研修項目	研修対象
4	環境研修	勤務職員全員
	危険物取扱研修	勤務職員全員
	プロジェクター・スクリーン取扱い研修	勤務職員全員
	透明インターフェイス「レルクリア」取扱研修	勤務職員全員

	防犯訓練	勤務職員全員
	溺者救助訓練	勤務職員全員
6	指定管理者制度研修会	担当職員
7	指定管理者制度研修会	担当職員
9	消防訓練	勤務職員全員
1 2	苦情対応研修	勤務職員全員
2	苦情対応研修	勤務職員全員
	鳥取県スポーツ協会職員研修	勤務職員
3	消防訓練	勤務職員全員
	鳥取県スポーツ協会職員研修	勤務職員
毎月	心肺蘇生法及びAED訓練	勤務職員全員

・職員のスキルアップのため受験させた。

職員氏名	試験項目	受験日
岩間奨平	2級ボイラー技士試験	10月7日
鈴木靖	水泳指導者更新研修	2月4日

(9) 植栽管理

・除草剤散布を職員が実施。

実施場所	実施内容	実施月
施設全体、市道	除草剤散布	4～10月
施設敷地内	植栽剪定	6月

(別紙1)

労働条件等報告書

項目	条件等	備考(※記載上の注意)
1 職種	常勤正職員	
2 契約期間	無	
3 就業の場所	鳥取県立鳥取産業体育館・鳥取県営鳥取屋内プール	
4 労働条件の提示書面	・職員就業規則 ・労働条件通知書	
5 勤務時間、休憩時間等	(1)午前8時30分から午後10時15分の間で 1日8時間週40時間の交代制勤務 (2)休憩時間45分 (3)所定労働時間を越える労働の有無：有 (4)労働時間に係る協定の有無：有	
6 休日	・年末年始(12/29~1/3) ・年末年始以外の日で施設長が勤務を要しないこととして指定する日(4週間を通じ8日以上)	
7 休暇	(1)年次有給休暇 ・暦年で与え、1年について20日 ・2月以降に新たに採用された職員のその年の年次休暇は、別表に定めている。 (2)その他の休暇 ・有給：特別休暇 ・無給：介護休業・育児休業	
8 賃金	(1)賃金 月給150,100円以上 (2)諸手当の額及び計算方法 ・通勤手当、住居手当 鳥取県の通勤手当認定要領及び住居手当認定要領による。 (3)割増賃金 鳥取県の職員の給与に関する条例による。 (4)賃金締切日 毎月 末日 (5)賃金支払日 毎月 21日 (6)賞与 有(時期6月(210/100)、12月(210/100)) (7)昇給 有(時期 4月) (8)平均給与月額 261,025円	
9 退職金	中小企業退職金共済制度	
10 健康診断	健康診断を毎年1回行う	
11 その他		

(別紙1)

労働条件等報告書

項目	条件等	備考(※記載上の注意)
1 職種	常勤正職員(本会定年退職後再雇用)	
2 契約期間	有(1年)	
3 就業の場所	鳥取県立鳥取産業体育館・鳥取県営鳥取屋内プール	
4 労働条件の提示書面	・職員就業規則 ・労働条件通知書	
5 勤務時間、休憩時間等	(1)午前8時30分から午後10時15分の間で 1日8時間週40時間の交代制勤務 (2)休憩時間45分 (3)所定労働時間を越える労働の有無:有 (4)労働時間に係る協定の有無:有	
6 休日	・年末年始(12/29~1/3) ・年末年始以外の日で施設長が勤務を要しないこととして指定する日(4週間を通じ8日以上)	
7 休暇	(1)年次有給休暇 ・暦年で与え、1年について20日 ・2月以降に新たに採用された職員のその年の年次休暇は、別表に定めている。 (2)その他の休暇 ・有給:特別休暇 ・無休:介護休業・育児休業	
8 賃金	(1)賃金 月給187,700円以上 (2)諸手当の額及び計算方法 ・通勤手当、住居手当 鳥取県の通勤手当認定要領及び住居手当認定要領による。 (3)割増賃金 鳥取県の職員の給与に関する条例による。 (4)賃金締切日 毎月 末日 (5)賃金支払日 毎月 21日 (6)賞与 有(時期6月(108.5/100)、12月(108.5/100)) (7)昇給 有(時期4月) (8)平均給与月額 231,150円	
9 退職金	無	
10 健康診断	健康診断を毎年1回行う	
11 その他		

(別紙1)

労働条件等報告書

項目	条件等	備考(※記載上の注意)
1 職種	常勤嘱託職員(無期雇用)	
2 契約期間	無	
3 就業の場所	鳥取県立鳥取産業体育館・鳥取県営鳥取屋内プール	
4 労働条件の提示書面	・嘱託職員就業規則 ・労働条件通知書	
5 勤務時間、休憩時間等	(1) 午前8時30分から午後10時15分の間で 1日8時間週40時間の交代制勤務 (2) 休憩時間45分 (3) 所定労働時間を越える労働の有無:有 (4) 労働時間に係る協定の有無:有	
6 休日	・年末年始(12/29~1/3) ・年末年始以外の日で施設長が勤務を要しないこととして指定する日(4週間を通じ8日以上)	
7 休暇	(1) 年次有給休暇 ・暦年で与え、1年について20日 ・2月以降に新たに採用された職員のその年の年次休暇は、別表に定めている。 (2) その他の休暇 ・有給:特別休暇 ・無休:介護休暇	
8 賃金	(1) 賃金 月給143,500円以上 (2) 諸手当の額及び計算方法 ・通勤手当、住居手当 鳥取県の通勤手当認定要領及び住居手当認定要領による。 (3) 割増賃金 鳥取県の職員の給与に関する条例による。 (4) 賃金締切日 毎月 末日 (5) 賃金支払日 毎月 21日 (6) 賞与 有(時期6月(100/100)、12月(100/100)) (7) 昇給 有(時期 4月) (8) 平均給与月額 182,800円	
9 退職金	中小企業退職金共済制度	
10 健康診断	健康診断を毎年1回行う	
11 その他		

(別紙1)

労働条件等報告書

項目	条件等	備考(※記載上の注意)
1 職種	常勤嘱託職員	
2 契約期間	有	
3 就業の場所	鳥取県立鳥取産業体育館・鳥取県営鳥取屋内プール	
4 労働条件の提示書面	・嘱託職員就業規則 ・労働条件通知書	
5 勤務時間、休憩時間等	(1) 午前8時30分から午後10時15分の間で 1日8時間週40時間の交代制勤務 (2) 休憩時間45分 (3) 所定労働時間を越える労働の有無：有 (4) 労働時間に係る協定の有無：有	
6 休日	・年末年始(12/29~1/3) ・年末年始以外の日で施設長が勤務を要しないこととして指定する日(4週間を通じ8日以上)	
7 休暇	(1) 年次有給休暇 ・暦年で与え、1年について20日 ・4月以降に新たに採用された職員のその年の年次休暇は、別表に定めている。 (2) その他の休暇 ・有給：特別休暇 ・無休：介護休業・育児休業	
8 賃金	(1) 賃金 月給143,500円以上 (2) 諸手当の額及び計算方法 ・通勤手当、住居手当 鳥取県の通勤手当認定要領及び住居手当認定要領による。 (3) 割増賃金 鳥取県の職員の給与に関する条例による。 (4) 賃金締切日 毎月 末日 (5) 賃金支払日 毎月 21日 (6) 賞与 有(時期6月(70/100)、12月(70/100)) (7) 昇給 有(時期 4月) (8) 平均給与月額 172,200円	
9 退職金	無	
10 健康診断	健康診断を毎年1回行う	
11 その他		



(別紙1)

労働条件等報告書

項目	条件等	備考(※記載上の注意)
1 職 種	非常勤嘱託職員	
2 契約期間	有(1年)	
3 就業の場所	鳥取県立鳥取産業体育館・鳥取県営鳥取屋内プール	
4 労働条件の提示書面	・嘱託職員就業規則 ・労働条件通知書	
5 勤務時間、休憩時間等	(1)午前8時30分から午後10時15分の間で 1日4～5時間週20時間以内の交代制勤務 (2)休憩時間 0分 (3)所定労働時間を越える労働の有無:無 (4)労働時間に係る協定の有無:無	
6 休日	無	
7 休暇	(1)年次有給休暇 ・6ヶ月間継続勤務した場合 所定の労働日数による	
8 賃金	(1)賃金 時間給880円以上 (2)諸手当の額及び計算方法 ・通勤手当、住居手当 なし (3)割増賃金 なし (4)賃金締切日 毎月 末日 (5)賃金支払日 毎月 10日 (6)賞与 有(時期6月(35/100)、12月(35/100)) (7)昇給 無 (8)平均給与月額 43,407円	
9 退職金	無	
10 健康診断	無	
11 その他		

(1)鳥取産業体育館

NO.1

Main table with columns for Division (区), Facility (施設), and Month (4月, 5月, 6月). Rows include categories like Large Gymnasium (大体育館), Small Gymnasium (小体育館), Conference Room (会議室), General Use (一般利用), Equipment (設備), Cooling Room (冷房), Heating Room (暖房), and Light (電灯料), with sub-rows for revenue types (不徴収, 徴収) and totals.

( )内、減免・無料の件数、人数、減免額(1/2減免で徴収した金額は、上段に記入。ただし、件数、人数は上段には記入しない。)



(1)鳥取産業体育館

NO.3

区 分		10月			11月			12月				
		件数	利用者数	金額	件数	利用者数	金額	件数	利用者数	金額		
施設 利用	大体育館	非営利	全面	11	1,240	80,919	11	665	49,571	7	1,375	54,675
			2階ロビー	(9)	(2,390)	(55,404)	(8)	(2,253)	(50,302)	(7)	(1,480)	(53,946)
			ステージ	29	217	12,300	33	259	12,000	18	173	10,100
		微収	1/3面	(14)	(87)	(8,000)	(20)	(139)	(9,900)	(20)	(97)	(10,700)
			全面	28	209	0	34	374	0	26	197	0
			小計	119	1,726	51,000	175	1,741	73,030	144	1,256	60,450
		営利	全面	(39)	(360)	(16,460)	(46)	(446)	(19,190)	(39)	(350)	(15,730)
			全面	0	0	0	0	0	0	0	0	0
			小計	(0)	(0)	(0)	(0)	(0)	(0)	(0)	(0)	(0)
	大体育館計		187	3,392	144,219	253	3,039	134,601	195	3,001	125,225	
			(62)	(2,837)	(79,864)	(74)	(2,838)	(79,392)	(66)	(1,927)	(80,376)	
	小体育館	非営利	全面	0	0	0	0	0	0	0	0	0
			全面	(0)	(0)	(0)	(0)	(0)	(0)	(0)	(0)	(0)
			小計	0	0	0	0	0	0	0	0	0
		微収	全面	0	0	0	0	0	0	0	0	0
			全面	(0)	(0)	(0)	(0)	(0)	(0)	(0)	(0)	(0)
			小計	0	0	0	0	0	0	0	0	0
		小体育館計		67	680	34,880	66	758	29,700	57	633	25,850
				(22)	(294)	(13,460)	(28)	(298)	(18,420)	(25)	(462)	(21,630)
会議室		非営利	全面	0	0	0	0	0	0	0	0	0
	全面		(0)	(0)	(0)	(0)	(0)	(0)	(0)	(0)	(0)	
	小計		0	0	0	0	0	0	0	0	0	
	微収	全面	67	680	34,880	66	758	29,700	57	633	25,850	
		全面	(22)	(294)	(13,460)	(28)	(298)	(18,420)	(25)	(462)	(21,630)	
		小計	67	680	34,880	66	758	29,700	57	633	25,850	
	小体育館計		67	680	34,880	66	758	29,700	58	693	83,522	
			(22)	(294)	(13,460)	(28)	(298)	(18,420)	(25)	(462)	(21,630)	
	一般利用	非営利	全面	9	143	4,350	13	282	8,025	12	221	4,425
全面			(3)	(24)	(1,800)	(6)	(30)	(2,475)	(8)	(47)	(3,225)	
小計			9	143	4,350	13	282	8,025	12	221	4,425	
微収		全面	0	0	0	0	0	0	0	0	0	
		全面	(0)	(0)	(0)	(0)	(0)	(0)	(0)	(0)	(0)	
		小計	1	5	1,500	1	5	1,500	1	5	1,500	
小計		10	148	5,850	14	287	9,525	13	226	5,925		
		(3)	(24)	(1,800)	(6)	(30)	(2,475)	(8)	(47)	(3,225)		
施設利用計		児童又は中学生	( )	( )	( )	( )	( )	( )	( )	( )	( )	
	高校生又は学生	( )	( )	( )	( )	( )	( )	( )	( )	( )		
	一般	0	0	0	0	0	0	0	0	0		
	一般利用計	0	0	0	0	0	0	0	0	0		
		(0)	(0)	(0)	(0)	(0)	(0)	(0)	(0)	(0)		
設備	設備	全面	264	4,220	184,949	333	4,084	173,826	266	3,920	214,672	
		全面	(87)	(3,155)	(95,124)	(108)	(3,166)	(100,287)	(99)	(2,436)	(105,231)	
		大体育館	2,238	( )	51,150	449	( )	19,770	2,941	( )	59,450	
		小体育館	15	( )	450	49	( )	960	132	( )	3,180	
		控室	17	( )	510	3	( )	90	14	( )	420	
	体育設備	全面	0	0	0	0	0	0	0	0	0	
		全面	(0)	(0)	(0)	(0)	(0)	(0)	(0)	(0)	(0)	
		小計	2,270	0	52,110	501	0	20,820	3,087	0	63,050	
		大体育館	(77)	(0)	(2,510)	(440)	(0)	(9,360)	(95)	(0)	(5,520)	
		小体育館	302	( )	30,050	487	( )	51,000	322	( )	35,750	
	冷房	全面	(1)	( )	(50)	(12)	( )	(2,100)	(10)	( )	(9,470)	
		全面	0	( )	(0)	(1)	( )	(200)	(1)	( )	(200)	
		小計	423	0	39,300	600	0	62,650	416	0	44,000	
		大体育館	(1)	(0)	(50)	(13)	(0)	(2,300)	(11)	(0)	(9,670)	
		小体育館	2,693	0	91,410	1,101	0	83,470	3,503	0	107,050	
	設備計		(78)	(0)	(2,560)	(453)	(0)	(11,660)	(106)	(0)	(15,190)	
	暖房	大体育館	1	( )	44,000	0	( )	0	0	( )	0	
		小体育館	0	( )	0	0	( )	0	0	( )	0	
		控室	3	( )	2,000	0	( )	0	0	( )	0	
暖房計		(0)	(0)	(0)	(0)	(0)	(0)	(0)	(0)	(0)		
電灯料	大体育館	0	( )	0	0	( )	0	0	( )	0		
	小体育館	0	( )	0	0	( )	0	0	( )	0		
	控室	0	( )	0	7	( )	4,200	23	( )	9,100		
	電灯料計	0	0	0	7	0	4,200	30	0	298,830		
		(0)	(0)	(0)	(0)	(0)	(0)	(0)	(0)	(0)		
施設利用合計		3,004	4,220	358,179	1,500	4,084	291,796	3,858	3,920	658,862		
		(165)	(3,155)	(97,684)	(564)	(3,166)	(132,467)	(205)	(2,436)	(120,421)		
スポーツ 教室	児童又は中学生	6	34	6,600	8	56	( )	3	16	18,150		
	高校生	0	0	0	0	0	0	0	0	0		
	学生一般入	36	572	4,400	40	634	( )	16	275	411,400		
	小計	42	606	11,000	48	690	0	19	291	429,550		
イベント	児童又は中学生	0	0	0	0	0	0	0	0	0		
	高校生	0	0	0	0	0	0	0	0	0		
	学生一般入	1	14	21,000	( )	( )	( )	1	40	20,000		
	小計	1	14	21,000	0	0	0	1	40	20,000		
自動販売機手数料		-	-	205,169	-	-	122,052	-	-	142,187		
雑収益		-	-	720	-	-	0	-	-	610		
総合計		3,047	4,840	596,068	1,548	4,774	413,848	3,878	4,251	1,251,209		
		(165)	(3,155)	(97,684)	(564)	(3,166)	(132,467)	(205)	(2,436)	(120,421)		
		3,212	7,995	693,752	2,112	7,940	546,315	4,083	6,687	1,371,630		

( )内、減免・無料の件数、人数、減免額(1/2減免)



(1)鳥取産業体育館

NO.5

Main data table with columns for '区', '分', '件数', '利用者数', '金額', '年度合計', etc. It includes detailed breakdowns for '大体育館', '小体育館', '会議室', '一般利用', '設備', '冷暖房', and '電灯料'.

( )内、減免・無料の件数、人数、減免額(1/2減免)



利用者数及び利用料  
(2)鳥取屋内プール

別紙2

区分	8月				9月				10月				11月				
	件数(件)	人員(人)	金額(円)	減免金額	件数(件)	人員(人)	金額(円)	減免金額	件数(件)	人員(人)	金額(円)	減免金額	件数(件)	人員(人)	金額(円)	減免金額	
幼	減免	26	26		1	1			2	2			0	0			
	昼	49	49		23	23			10	10			11	11			
	夜間	0	0		18	18			0	0			0	0			
	合計	75	75		43	43			12	12			12	12			
小・中	有料	305	305	76,250	17	17	4,250		16	16	5,600		9	9	3,150		
	個人利用	23	23	3,450	5	5	750		16	16	4,000		3	3	750		
	団体利用	328	328		22	22			0	0			12	12			
	減免	185	185	79,700	46,250	89	89	5,000	22,250	47	47	9,600	16,450	30	30	3,900	10,500
小・大	減免	44	44		0	0			2	2			700	1	1	350	
	昼	1	1		250	0	0		0	0			0	0	0		
	夜間	0	0		0	0	0		1	1			350	0	0		
	合計	190	190	0	47,100	123	123	0	29,950	51	51	0	17,750	34	34	0	11,600
高・大	有料	439	439	219,500	131	131	65,500		91	91	64,610		57	57	40,470		
	個人利用	89	89	26,700	66	66	19,800		50	50	25,000		31	31	15,500		
	団体利用	3	3	750	0	0	0		15	15	6,000		6	6	2,400		
	減免	185	185	79,700	46,250	89	89	5,000	22,250	47	47	9,600	16,450	30	30	3,900	10,500
一	減免	11	11		3,300	3	3		900	10	10		5,000	3	3	1,500	
	昼	17	17		8,500	20	20		10,000	33	33		23,430	23	23	16,330	
	夜間	0	0		0	0	0		0	0		0	0	0			
	合計	528	528	245,200	441,500	823	823	0	411,500	141	141	89,610	822,180	995	995	706,450	
回	小・中	1,630	1,630	246,200	548,600	1,099	1,099	0	547,300	1,400	1,400	0	993,820	1,228	1,228	0	871,250
	高校・学生	0	0	0	0	0	0		0	0	0		0	0	0		
	一般	3	29	15,270	0	18	0		3	14	21,360		4	28	28,480		
	合計	4	33	17,810	0	18	0		3	17	21,360		5	40	34,080		
期	1月	0	0	0	0	0	0		0	0	0		0	0	0		
	3月	0	0	0	0	0	0		0	0	0		0	0	0		
	5月	0	0	0	0	0	0		0	0	0		0	0	0		
	合計	0	0	0	0	0	0		0	0	0		0	0	0		
用	コース	41	1,572	335,280	26	1,322	292,670		49	2,114	675,220		46	2,104	626,990		
	小プール(全)	0	0	0	0	0	0		0	0	0		0	0	0		
	小プール(半)	2	10	0	7,770	4	28	0	18,130	4	169	0	228,900	4	30	0	22,250
	合計	43	1,582	335,280	30	1,350	292,670	18,130	53	2,283	675,220	228,900	50	2,134	626,990	22,250	
研	有料	2	12	360	3	26	360		4	50	360		1	61	180		
	研修室	0	0	0	0	0	0		0	0	0		3	150	0		
	減免	0	0	0	0	0	0		0	0	0		0	0	0		
	合計	2	12	360	3	26	360		4	50	360		1	61	180		
水	プール利用	2,373	4,197	736,110	1,609	3,166	413,960	618,880	1,780	4,296	950,980	1,259,550	1,516	3,900	844,520	930,000	
	幼児	3	11	0	2	9	0		4	18	0		4	17	0		
	小・中	15	145	698,775	23	240	31,350		33	339	0		31	286	0		
	一般	13	88	434,775	17	123	70,125		25	178	0		19	137	0		
イ	プール	0	0	0	0	0	0		0	0	0		0	0	0		
	小・中	0	0	0	0	0	0		0	0	0		0	0	0		
	高校・学生	0	0	0	0	0	0		0	0	0		0	0	0		
	一般	0	0	0	0	0	0		0	0	0		0	0	0		
人	人数内訳	2,407	4,478	1,894,410	1,654	3,584	515,435	618,880	1,847	4,886	983,980	1,259,550	1,577	4,382	870,270	930,000	
	有料	3,060			2,231				3,215				3,021				
減免	1,418			1,353				1,671				1,361					





利用者数及び利用料  
(2)鳥取屋内プール

別紙2

区分	上半期合計				下半期合計				年度合計				
	件数(件)	人員(人)	金額(円)	減免金額	件数(件)	人員(人)	金額(円)	減免金額	件数(件)	人員(人)	金額(円)	減免金額	
幼児	減免	昼	47	47		14	14		61	61			
		土日祝	186	186		54	54		240	240			
	減免	夜間	18	18		0	0		18	18			
		土日祝	0	0		0	0		0	0			
	有料	個人利用	636	636	166,500	117	117	40,950	753	753	207,450		
		個人夜間割引	131	131	25,750	72	72	18,000	203	203	43,750		
	団体利用		0	0	0	0	0	0	0	0	0	0	
	小・中資料合計		767	767	192,250	189	189	58,950	956	956	251,200		
	小・中	減免	昼	6	6		2	2		8	8		
			土日祝	1,197	1,197	331,050	225	225	78,750	1,422	1,422	409,800	
減免		夜間	0	0	0	0	0	0	0	0	0	0	
		土日祝	0	0	0	0	0	0	0	0	0	0	
有料		個人利用	110	110	49,600	63	63	35,280	173	173	84,880		
		個人夜間割引	36	36	11,700	33	33	15,200	69	69	24,900		
団体利用		0	0	0	0	0	0	0	0	0	0		
高・大資料合計		146	146	61,300	96	96	48,480	242	242	109,780			
高・大		減免	昼	2	2		0	0		2	2		
			土日祝	2,036	2,036	331,050	436	436	58,950	2,472	2,472	415,900	
	減免	夜間	0	0	0	0	0	0	0	0	0	0	
		土日祝	0	0	0	0	0	0	0	0	0	0	
	有料	個人利用	1,504	1,504	836,630	497	497	352,800	2,001	2,001	1,189,500		
		個人夜間割引	387	387	141,700	202	202	101,000	589	589	242,700		
	団体利用		0	0	0	0	0	0	0	0	0	0	
	高・大資料合計		1,891	1,891	978,330	699	699	453,800	2,590	2,590	1,432,200		
	一般	減免	昼	134	134		126	126		260	260		
			土日祝	5,474	5,474	3,285,730	5,443	5,443	3,864,530	10,917	10,917	7,150,260	
減免		夜間	0	0	0	0	0	0	0	0	0	0	
		土日祝	0	0	0	0	0	0	0	0	0	0	
有料		個人利用	58	58	237,400	36	36	181,440	94	94	418,840		
		個人夜間割引	4	4	42,580	1	1	14,150	5	5	59,730		
団体利用		0	0	0	0	0	0	0	0	0	0		
一般資料合計		69	69	280,000	37	37	195,590	99	99	478,570			
回数券		小・中	昼	2	3	5,080	0	3	0	2	0	5,080	
			夜間	0	0	0	0	0	0	0	0	0	0
	高校・学生	昼	3	5	16,800	2	16	11,200	5	21	28,000		
		夜間	18	141	107,860	19	146	135,280	37	287	243,140		
	一般		23	153	129,740	21	177	146,480	44	330	276,220		
	定期券	小・中	1月	0	0	0	1	5	2,440	1	5	2,440	
			3月	0	0	0	0	0	0	0	0	0	0
		高校・学生	1月	2	10	5,500	4	20	15,880	6	30	21,380	
			3月	0	0	0	0	0	0	0	0	0	0
		一般		2	10	5,500	4	20	15,880	6	30	21,380	
共進券		1月	昼利用者	58	1,213	237,400	36	1,078	181,440	94	2,291	418,840	
	夜間利用者		4	4	42,580	1	1	14,150	5	5	59,730		
	3月	昼利用者	5	142	114,740	8	187	196,890	13	329	311,630		
		夜間利用者	0	0	0	3	8	12,210	3	8	12,210		
定期券合計		69	1,377	400,220	53	1,304	423,010	122	2,681	823,230			
専用利用	コース	有料	224	10,890	2,924,580	306	12,595	3,988,250	530	23,485	6,912,830		
		減免	22	221	0	22	317	0	44	538	0		
	専用利用減免合計		22	221	0	22	317	0	44	538	0		
	小プール(全)	有料	224	10,890	2,924,580	306	12,595	3,988,250	530	23,485	6,912,830		
		減免	22	221	0	22	317	0	44	538	0		
	専用利用減免合計		22	221	0	22	317	0	44	538	0		
	研修室	有料	使用料	32	18,690	0	51	25,290	0	82	573	43,980	
			コンテナ設備	19	259	2,760	34	960	0	53	3,720	0	
		減免	使用料	17	0	7,350	29	0	15,150	46	0	22,500	
			コンテナ設備	0	0	0	0	0	0	0	0	0	0
研修室減免合計		17	0	7,350	29	0	15,150	46	0	22,500			
研修室資料合計		70	286	21,810	106	373	26,820	176	659	48,630			
プール利用の計		12,107	24,626	4,708,230	8,643	22,901	5,145,860	5,281,690	20,750	47,527	9,854,090	10,163,960	
水泳教室		幼児	15	48	0	16	65	0	31	113	0	0	
	小・中	156	1,542	1,943,700	128	1,225	281,325	284	2,767	2,225,025	0		
	高校・学生	0	0	0	0	0	0	0	0	0	0		
	ワンコインレッスン	114	821	1,488,150	96	668	215,050	210	1,498	1,703,200	0		
	障がい者	4	23	23,100	12	45	1,000	4	16	67	1,000		
水泳教室合計		309	2,672	3,552,300	272	2,241	664,025	581	4,913	4,216,325	1,000		
イベント	幼児	0	0	0	0	0	0	0	0	0	0		
	小・中	0	0	0	2	49	24,500	0	2	49	24,500		
	高校・学生	0	0	0	0	0	0	0	0	0	0		
	一般	0	0	0	0	0	0	0	0	0	0		
	イベント合計		0	0	0	2	49	24,500	0	2	49	24,500	
プール合計		12,416	27,298	8,260,530	8,917	25,191	5,834,385	5,281,690	21,333	52,489	14,094,915	10,163,960	
人数内訳	有料	18,155			17,664				17,664			35,819	
	減免	9,143			7,527				9,143			16,670	

## (3)合 計

収入(円)		体育館	プール	計
施設使用料	有料	10,311,485	9,854,090	20,165,575
	減免	1,413,043	10,163,960	11,577,003
教室参加料	有料	2,423,850	4,216,325	6,640,175
	減免			0
イベント	有料	207,800	24,500	232,300
	減免			0
計	有料(A)	12,943,135	14,094,915	27,038,050
	減免	1,413,043	10,163,960	11,577,003
自販機手数料収入(B)				2,039,183
雑収入(C)				156,717
合計(A+B+C)				29,233,950

利用者数(人)		体育館	プール	計	合計
施設利用	有料	59,464	30,857	90,321	132,377
	減免	25,386	16,670	42,056	
教室参加者	有料	4,710	4,913	9,623	9,623
	減免			0	
イベント参加者	有料	518	49	567	567
	減免			0	
計	有料	64,692	35,819	100,511	142,567
	減免	25,386	16,670	42,056	
合計		90,078	52,489	142,567	