

関係資料一覧

(目次)	(資料名)	(ページ)	(作成元)
はじめに			
1 建議の背景			
(1) 本県の私立中学校・高等学校の生い立ち	『鳥取県史』、『鳥取県教育史』に見る私立学校関連記載	1	①②
(2) 県が果たした役割	私立高等学校等経常費助成費補助金(一般補助)に係る都道府県生徒等1人当たり単価推移	3	③
2 本県私立中学校・高等学校の現状等			
(1) 生徒数の動向	鳥取県 郡市別児童生徒数の推移	4	②
(2) 教育内容			
(3) 教育環境	私立学校施設の耐震改修状況調査結果について(平成25年4月1日現在)	6	④
	公立学校施設の耐震改修状況調査結果について(平成25年4月1日現在)	7	④
(4) 学費負担	私立高等学校(全日制)の授業料等について(平成24年度)	8	④
	高等学校(全日制)の公私比率の推移	9	①②
(5) 財務	平成24年度消費収支計算書(鳥取県、全国)	10	⑤
	学校法人(高等学校設置)の積立率の推移	11	⑤
(6) 県の支援	平成24,25年度都道府県別私立高等学校等経常費助成(生徒等1人当たり単価)順位一覧	12	①②
	高等学校の教育費に対する公費支出の公私比較(生徒一人当たり)	13	③
(7) 県立高等学校の動き			
3 これからの本県私立中学校・高等学校のあり方			
(1) 期待される役割			
(2) 克服が求められる課題			
4 県の関与のあり方			
(1) 施設整備関係補助金(耐震補強、建替等)のさらなる充実	私立中学校・高等学校の施設整備に係る鳥取県の補助金等現行制度	14	①
(2) 経常費助成の維持			

おわりに

【作成元】

- ① 鳥取県
- ② 鳥取県教育委員会
- ③ 日本私立中学高等学校連合会
- ④ 文部科学省
- ⑤ 日本私立学校振興・共済事業団

『鳥取県史』、『鳥取県教育史』に見る私立学校関連記載

『鳥取県史』(近代 第一編 総説篇、昭和 44 年 9 月発行)に見る私立学校関連記載(抄)

「私立学校は、その組織・経営が自由であることによって、社会の変動に即応し、民衆の教育要求にすばやくこたえてきた。県内では、私立学校の経営を支える社会的条件が成熟していなかったために、私学は豊かな展開を示しているとはいえないが、しかし、公教育の政策が推し進められる中であって、その普及していない時期や未発達な領域において独自の活動を展開したものは私塾・私学校である。また、時流をはるかに抜く高い教育理想をかかげ、社会一般を覚醒させるとともに公教育の発達に強い刺激を与えたのも、私塾・私学校の活動である。」 (私塾・私学の章／ p 687 本県の教育と私塾・私学校より)

「昭和 23 年 4 月、第 2 次大戦後の新教育制度、六三制の実施によって、旧制中学校は新制高等学校へと昇格された。このとき、私的な性格を持っていた町村立および組合立の中等学校は、一せいに県立への移管を画策し、それによって、県内はほとんど県立高校一色に塗りつぶされ、育英中学の後身育英高等学校と、鳥取技藝女学校の後身鳥取家政高等学校がようやく私立学校としての性格を守った。

戦後の新制高等学校の制度は、男女の共学と中等教育の大衆化を理想としていたから、戦後生活の安定とともにその効果があらわれ、急激に進学希望者が増加していった。しかも、戦後のベビー・ブームがそれに重なって、高等学校の拡張は社会の深刻な課題となった。

このとき、相次いで私立高等学校が新設され、急増の危機に対処した。かつて見られたような中等教育拡張の是非の議論や、設立される学校の性格のことは問題ではなかった。何よりも希望者の収容が急がれるというのが、社会の実態であった。

急増期にあたって、市町村の高等学校新設計画がほとんど見られず、県立高校の拡張と私立学校の増設に一切が委ねられたのも、戦後の特色であった。… (略)

いずれにしても、戦後最大ともいうべき教育問題の解決に、私立学校が大きく寄与したことは注目されねばならないであろう。

(私塾・私学の章／ p 710 六三制と高校生急増対策より)

「本県の私立学校は、その時期にあっては重要な意義を果たしながら、多くは公立に移管されたり、閉鎖に終わったりした。独自の教育理想を掲げた学校も、それをもって経営を続けることができないのは、これを支える社会的基盤が成熟していないことによるといわざるを得ない。しかしながら重要な時に、教育的問題の所在をもっとも早く指摘し、それに対処したことのみをもってしても、私立学校の役割は高く評価されねばならない。」

(私塾・私学の章／ p 711 私立学校と今後の教育より)

『鳥取県史』(近代 第五編 資料篇、昭和42年3月発行)に見る私立学校関連記載(抄)

877 高校生徒急増対策に関する意見書

「高等学校進学希望者は、生徒数の急増、父兄の教育に対する関心の高まり、生徒自身の学習意欲の向上及び地域社会の要望等によって、最近急激に増加している。

この事態に際し

(1) 昭和三十六年度の中学卒業生は、昭和三十七年度に比し、在学中に教科内容の一部改訂をみているため、次年度以降の入学に当たって、非常な困難を予想されること。

(2) 地域毎のいわゆる「競争率」が不均等であること。

(3) 各校の進学希望者の実情

について、総合的に勘案した結果、三十七年度の特殊事情として明年度において、十五学級を増加することが適当と思われるので、附記考慮の上善処されるよう強く要望する。

右本県会満場一致の決議をもって、地方自治法第九十九条第二項により意見書を提出する。

昭和三十七年一月二十七日

鳥取県議会議長 藤井 政雄

鳥取県知事 石破二郎

鳥取県教育委員会委員長 石谷貞彦

殿

(県議会議事録)

(注) 議会運営委員会提案 全会一致可決

(戦後期 第一章 戦後の県政 第一節 県政の民主化

三 県会の決議・要求書・意見書／p 906 より)

『鳥取県教育史』(第四巻、平成11年3月発行)に見る私立学校関連記載(抄)

私立学校の現況 本県の私立学校…(略)…本県の学校教育の発展に大きく寄与している。

また、近年、国際化、情報化などが進展し、社会構造が大きく変化する中で、学校教育全般について、社会や県民の多様化、高度化する要請に応じた特色ある教育の推進が求められてきた。

こうした中、自らの創意と努力によって基盤を整備し、独自の建学の精神と特色ある学風、伝統に基づく個性豊かな特色ある教育研究活動を積極的に展開している私立学校の果たす役割は大きなものとなってきている。

このように、本県の学校教育の発展に極めて重要な役割を果たしていることから、私立学校の振興を教育行政の重点施策として位置付け、私立学校の教育環境及び経営の健全性の向上と併せて保護者の経済的負担の軽減を図るため、各種の振興方策を推進し、その一層の充実に努めている。

(第二編 学校教育の進展 第十四章 私立学校教育の充実 第一節 私立学校振興方策の推進／p 278 より)

私立高等学校等経常費助成費補助金(一般補助)に係る
都道府県生徒等1人当たり単価推移

高等学校(全日制・定時制)

区 分	平成5年度		平成10年度		平成15年度		平成20年度		平成25年度	
		順位		順位		順位		順位		順位
北海道	215,520	28	303,342	8	330,660	10	320,040	18	340,757	10
青 森	203,395	42	303,631	7	333,036	8	316,384	23	316,384	33
岩 手	208,728	37	287,025	22	336,441	5	315,894	24	310,671	40
宮 城	223,799	19	289,400	18	289,613	41	299,789	41	314,114	35
秋 田	204,200	41	287,140	21	326,425	11	324,569	15	318,420	31
山 形	210,100	34	288,450	19	312,637	26	316,846	22	358,206	3
福 島	221,200	22	291,539	15	313,149	24	334,948	7	347,046	6
新 潟	238,703	6	313,937	4	347,403	2	338,992	4	325,956	24
茨 城	224,355	18	280,090	29	314,550	20	320,283	16	332,100	19
栃 木	208,200	39	254,200	42	294,500	39	306,700	34	312,500	39
群 馬	232,800	10	302,160	9	323,757	15	337,659	5	348,769	4
埼 玉	230,600	11	269,038	35	245,124	47	245,451	47	277,164	47
千 葉	227,304	14	279,079	30	290,466	40	296,816	42	328,229	21
神奈川	223,000	20	244,875	46	265,539	46	292,090	43	285,777	45
東 京	307,225	1	356,485	1	333,481	6	360,200	2	377,189	2
富 山	213,093	32	285,010	24	337,055	4	314,924	26	340,222	11
石 川	209,850	35	290,469	17	338,396	3	334,097	8	346,241	7
福 井	274,820	2	337,056	2	288,987	42	331,425	12	326,956	23
山 梨	214,291	29	281,120	28	324,806	14	334,084	9	338,560	13
長 野	234,035	9	283,151	27	315,029	19	319,221	19	313,435	38
岐 阜	219,200	25	291,087	16	312,712	25	319,144	20	338,393	14
静 岡	228,210	13	293,150	13	319,300	16	332,208	11	348,058	5
愛 知	273,122	3	308,360	6	282,097	45	305,177	36	306,890	42
三 重	213,193	30	297,920	11	309,518	29	310,572	32	315,585	34
滋 賀	226,481	16	270,722	33	311,197	27	301,114	39	319,000	30
京 都	235,602	8	259,834	39	314,363	21	329,916	13	338,012	16
大 阪	266,641	4	291,900	14	286,556	43	271,254	46	277,650	46
兵 庫	243,956	5	315,676	3	333,069	7	333,337	10	339,788	12
奈 良	220,000	23	274,932	32	310,800	28	312,015	30	321,500	28
和歌山	226,406	17	287,205	20	315,462	18	315,352	25	328,030	22
鳥 取	209,305	36	311,849	5	409,283	1	491,034	1	463,077	1
島 根	236,828	7	295,259	12	325,118	13	308,446	33	299,034	43
岡 山	222,745	21	284,482	25	331,309	9	339,907	3	292,553	44
広 島	228,545	12	286,541	23	325,527	12	325,623	14	341,175	9
山 口	226,983	15	299,082	10	313,851	22	337,366	6	337,500	17
徳 島	213,182	31	266,634	37	309,089	30	313,237	28	331,886	20
香 川	218,300	26	283,600	26	313,835	23	311,016	31	323,740	25
愛 媛	218,130	27	275,419	31	316,223	17	276,946	45	313,671	37
高 知	212,522	33	269,195	34	303,590	32	305,842	35	322,629	27
福 岡	219,716	24	266,663	36	305,991	31	317,993	21	337,199	18
佐 賀	207,598	40	258,482	40	299,508	35	314,713	27	344,033	8
長 崎	198,248	46	254,860	41	303,268	33	320,052	17	338,383	15
熊 本	200,791	43	253,022	44	295,929	38	299,818	40	318,232	32
大 分	208,478	38	261,373	38	299,418	36	303,121	38	322,932	26
宮 崎	200,556	44	253,920	43	301,860	34	312,392	29	313,795	36
鹿 児 島	200,405	45	251,574	45	298,476	37	304,883	37	320,354	29
沖 縄	198,200	47	244,120	47	285,623	44	279,369	44	309,629	41
単純平均	243,239		293,679		306,689		316,041		328,115	

鳥取県 郡市別児童生徒数の推移

中学卒業年次 (現在の学年)	47	48	49	50	51	52	53	54	55	56	57	58	59	60	61	62	63	平成元	2	3	4	5	6	7	8	9	10	11
全県 (増減)	10,552	9,759	9,963	9,438	8,847	9,006	8,752	8,503	8,703	7,973	7,373	8,543	8,512	8,513	8,490	9,477	9,394	9,595	9,489	9,231	8,883	8,867	8,715	8,521	8,291	8,122	8,156	8,309
鳥取市	1,712	1,643	1,759	1,629	1,571	1,748	1,678	1,741	1,802	1,649	1,551	1,812	1,805	1,812	1,781	2,022	2,076	2,121	2,161	2,029	2,078	2,024	1,938	1,906	1,909	1,796	1,878	1,874
岩美郡	717	636	715	632	577	458	434	409	404	368	327	356	335	384	338	391	353	374	350	374	359	379	383	383	429	348	391	390
八頭郡	1,365	1,230	1,219	1,088	1,037	990	906	929	894	752	704	773	710	740	697	731	771	796	748	775	742	777	771	728	745	724	734	750
気高郡	577	508	467	449	441	428	408	367	399	327	309	364	332	320	291	345	349	363	361	329	309	323	327	320	301	330	319	299
鳥大附属中	187	180	186	180	186	182	176	175	172	164	169	175	168	161	167	171	175	171	174	174	160	154	159	159	158	154	150	160
小計	4,558	4,197	4,346	3,978	3,812	3,806	3,602	3,621	3,671	3,260	3,060	3,480	3,350	3,417	3,274	3,660	3,724	3,825	3,794	3,681	3,648	3,657	3,496	3,542	3,352	3,472	3,473	
(増減)	△361	149	△368	△166	△19	△204	19	50	△411	△200	420	△130	67	△143	408	64	101	△31	△113	△33	9	△79	△82	46	△190	120	1	
倉吉市	919	828	846	795	706	791	757	732	754	732	641	746	722	724	751	740	836	815	840	770	724	734	728	746	650	680	645	663
東伯郡	1,414	1,240	1,232	1,186	1,105	1,118	1,092	967	1,015	917	816	938	928	925	886	1,044	973	1,100	1,059	1,021	1,012	1,015	996	965	1,012	934	975	956
湯梨浜中																												
小計	2,333	2,068	2,078	1,981	1,811	1,909	1,849	1,699	1,769	1,649	1,457	1,684	1,650	1,649	1,637	1,784	1,809	1,915	1,899	1,791	1,736	1,749	1,724	1,711	1,662	1,614	1,620	1,619
(増減)	△265	10	△97	△170	91	△60	△150	70	△120	△192	227	△34	△1	△12	149	25	106	△16	△108	△55	13	△25	△13	△49	△48	6	△1	
米子市	1,690	1,598	1,664	1,628	1,546	1,575	1,616	1,596	1,799	1,670	1,609	1,836	1,989	1,978	2,047	2,250	2,229	2,214	2,147	2,037	1,844	1,849	1,793	1,776	1,653	1,708	1,607	1,777
境港市	531	505	511	556	554	526	540	538	532	503	475	590	592	571	579	678	621	606	577	617	549	541	518	521	448	481	461	471
西伯郡	761	798	737	718	643	673	671	600	589	562	507	629	636	622	674	790	758	754	788	772	742	728	709	675	654	650	671	624
日野郡	679	593	627	577	481	517	474	449	343	329	265	324	295	276	279	315	253	281	284	253	286	260	300	272	266	251	253	269
北斗中																				80	78	83	93	70	66	66	72	76
小計	3,661	3,494	3,539	3,479	3,224	3,291	3,301	3,183	3,263	3,064	2,856	3,379	3,512	3,447	3,579	4,033	3,861	3,855	3,796	3,759	3,499	3,461	3,413	3,314	3,087	3,156	3,064	3,217
(増減)	△167	45	△60	△255	67	10	△118	80	△199	△208	523	133	△65	132	443	△172	△6	△59	△37	△260	△38	△48	△99	△227	69	△92	153	

(注1) 平成5年以前は、過去の集計資料の数値を引用

(注2) 平成6～25年は、3月卒業者数。

(注3) 平成26～28年は、平成25年5月1日現在の中学校在籍者数。箕蚊屋中は米子市に含まれている。

(注4) 平成29～34年は、平成25年5月1日現在の小学校在籍者数。

鳥取県 郡市別児童生徒数の推移

平成25年5月1日現在

中学卒業年次 (現在の学年)	12	13	14	15	16	17	18	19	20	21	22	23	24	25	26	27	28	29	30	31	32	33	34	35	36	37	38	39	40	
全県 (増減)	7,985 △324	7,612 △373	7,533 △79	7,069 △464	6,969 △100	6,560 △409	6,557 △3	6,223 △334	6,096 △127	5,902 △194	6,083 181	5,568 △515	5,677 109	5,467 △210	5,422 △45	5,478 56	5,518 40	5,421 △97	5,232 △189	5,326 94	5,108 △218	5,016 △92	5,006 △10	5,081 75	4,788 △293	4,923 135	4,755 △168	4,990 235	4,595 △395	
鳥取市	1,834	1,780	1,730	1,657	1,632	2,172	2,118	1,938	1,894	1,894	1,813	1,713	1,735	1,740	1,601	1,679	1,728	1,768	1,693	1,830	1,664	1,689	1,710	1,820	1,706	1,674	1,680	1,793	1,667	
岩美郡	377	365	340	328	344	156	145	163	137	121	136	99	108	96	110	100	106	96	109	104	110	87	86	80	62	87	92	77	73	
八頭郡	696	687	686	608	610	390	379	362	309	343	314	318	303	271	238	252	260	234	257	206	211	208	211	196	175	194	174	172	176	
気高郡	329	278	301	289	286																									
鳥大附属中	157	154	156	154	157	155	154	159	155	154	150	152	154	153	153	154	155	69	74	77	75	67	70							
小計	3,393	3,264	3,213	3,036	3,029	2,873	2,796	2,622	2,495	2,512	2,413	2,282	2,300	2,260	2,102	2,185	2,249	2,167	2,133	2,217	2,060	2,051	2,077	2,096	1,943	1,955	1,946	2,042	1,916	
(増減)	△80	△129	△51	△177	△7	△156	△77	△174	△127	17	△99	△131	18	△40	△158	83	64	△82	△34	84	△157	△9	26	19	△153	12	△9	96	△126	
倉吉市	637	554	610	520	546	530	558	520	485	497	504	488	437	433	442	447	426	431	409	411	437	402	438	433	435	389	392	441	375	
東伯郡	984	917	897	817	750	678	696	629	639	590	606	532	536	515	530	531	504	571	511	550	489	481	505	480	477	495	452	449	426	
湯梨浜中										17	24	17	29	31	24	29	25													
小計	1,621	1,471	1,507	1,337	1,296	1,208	1,254	1,149	1,124	1,104	1,134	1,037	1,002	979	996	1,007	955	1,002	920	961	926	883	943	913	912	884	844	890	801	
(増減)	2	△150	36	△170	△41	△88	46	△105	△25	△20	30	△97	△35	△23	17	11	△52	47	△82	41	△35	△43	60	△30	△1	△28	△40	46	△89	
米子市	1,578	1,581	1,510	1,441	1,479	1,436	1,477	1,478	1,485	1,434	1,542	1,380	1,471	1,399	1,476	1,443	1,493	1,477	1,399	1,381	1,414	1,372	1,274	1,419	1,313	1,414	1,338	1,427	1,303	
境港市	480	411	421	398	364	410	377	376	402	355	386	333	360	330	348	353	323	326	318	290	292	295	287	291	281	299	303	301	279	
西伯郡	602	559	615	580	533	453	461	405	398	335	436	369	412	335	356	353	371	368	380	400	348	353	367	309	301	313	285	281	246	
日野郡	229	238	214	223	203	135	129	130	132	120	124	121	88	100	85	82	80	81	82	77	68	62	58	53	38	58	39	49	50	
北斗中	82	88	53	54	65	45	63	63	60	42	48	46	44	64	59	55	47													
小計	2,971	2,877	2,813	2,696	2,644	2,479	2,507	2,452	2,477	2,286	2,536	2,249	2,375	2,228	2,324	2,286	2,314	2,252	2,179	2,148	2,122	2,082	1,986	2,072	1,933	2,084	1,965	2,058	1,878	
(増減)	△246	△94	△64	△117	△52	△165	28	△55	25	△191	250	△287	126	△147	96	△38	28	△62	△73	△31	△26	△40	△96	86	△139	151	△119	93	△180	

私立学校施設の耐震改修状況調査結果について(都道府県別)

平成25年4月1日現在

都道府県名	全棟数 A	昭和57年 以降建築 の棟数 B	昭和56年 以前建築 の棟数 C	全棟数 に占める 割合 D=C/A	耐震診断 実施済の 棟数 E	耐震診断 実施率 F=E/C	耐震性 がある棟数 G	耐震性が ある棟数 H=B+G	耐震化率 I=H/A
1 北海道	264	135	129	48.9%	69	53.5%	35	170	64.4%
2 青森県	101	47	54	53.5%	15	27.8%	10	57	56.4%
3 岩手県	69	41	28	40.6%	14	50.0%	11	52	75.4%
4 宮城県	111	76	35	31.5%	27	77.1%	26	102	91.9%
5 秋田県	29	19	10	34.5%	10	100.0%	8	27	93.1%
6 山形県	113	49	64	56.6%	22	34.4%	9	58	51.3%
7 福島県	113	70	43	38.1%	29	67.4%	13	83	73.5%
8 茨城県	185	134	51	27.6%	29	56.9%	26	160	86.5%
9 栃木県	175	113	62	35.4%	35	56.5%	16	129	73.7%
10 群馬県	116	74	42	36.2%	22	52.4%	16	90	77.6%
11 埼玉県	394	262	132	33.5%	109	82.6%	65	327	83.0%
12 千葉県	339	238	101	29.8%	79	78.2%	61	299	88.2%
13 東京都	1,132	657	475	42.0%	445	93.7%	385	1,042	92.0%
14 神奈川県	515	298	217	42.1%	197	90.8%	168	466	90.5%
15 新潟県	88	51	37	42.0%	24	64.9%	9	60	68.2%
16 富山県	81	40	41	50.6%	35	85.4%	19	59	72.8%
17 石川県	66	45	21	31.8%	9	42.9%	9	54	81.8%
18 福井県	55	36	19	34.5%	11	57.9%	8	44	80.0%
19 山梨県	84	48	36	42.9%	23	63.9%	22	70	83.3%
20 長野県	137	89	48	35.0%	26	54.2%	16	105	76.6%
21 岐阜県	128	68	60	46.9%	43	71.7%	40	108	84.4%
22 静岡県	286	191	95	33.2%	93	97.9%	73	264	92.3%
23 愛知県	389	248	141	36.2%	113	80.1%	97	345	88.7%
24 三重県	126	67	59	46.8%	48	81.4%	43	110	87.3%
25 滋賀県	83	62	21	25.3%	15	71.4%	7	69	83.1%
26 京都府	249	136	113	45.4%	88	77.9%	55	191	76.7%
27 大阪府	585	293	292	49.9%	163	55.8%	102	395	67.5%
28 兵庫県	364	173	191	52.5%	141	73.8%	105	278	76.4%
29 奈良県	130	81	49	37.7%	16	32.7%	12	93	71.5%
30 和歌山県	39	25	14	35.9%	12	85.7%	11	36	92.3%
31 鳥取県	55	17	38	69.1%	32	84.2%	20	37	67.3%
32 島根県	67	46	21	31.3%	19	90.5%	9	55	82.1%
33 岡山県	237	128	109	46.0%	34	31.2%	14	142	59.9%
34 広島県	277	144	133	48.0%	63	47.4%	47	191	69.0%
35 山口県	158	66	92	58.2%	70	76.1%	29	95	60.1%
36 徳島県	18	13	5	27.8%	4	80.0%	4	17	94.4%
37 香川県	89	42	47	52.8%	22	46.8%	17	59	66.3%
38 愛媛県	121	60	61	50.4%	39	63.9%	19	79	65.3%
39 高知県	65	37	28	43.1%	22	78.6%	16	53	81.5%
40 福岡県	463	254	209	45.1%	82	39.2%	39	293	63.3%
41 佐賀県	80	46	34	42.5%	23	67.6%	12	58	72.5%
42 長崎県	159	74	85	53.5%	52	61.2%	32	106	66.7%
43 熊本県	166	86	80	48.2%	34	42.5%	10	96	57.8%
44 大分県	93	56	37	39.8%	30	81.1%	21	77	82.8%
45 宮崎県	139	87	52	37.4%	40	76.9%	26	113	81.3%
46 鹿児島県	192	127	65	33.9%	11	16.9%	7	134	69.8%
47 沖縄県	32	21	11	34.4%	0	0.0%	0	21	65.6%
合計	8,957	5,170	3,787	42.3%	2,539	67.0%	1,799	6,969	77.8%

高等学校

公立学校施設の耐震改修状況調査結果について(都道府県別)

平成25年4月1日現在

都道府県名	全棟数	S57年以降	S56年以前	S56年以前の全棟数に占める割合	耐震診断実施済棟数	耐震診断実施率		耐震診断実施率順位		耐震診断実施率の伸び		S56年以前建築の棟で耐震性がある、及び既に補強済の棟数	耐震化率		耐震化率順位		耐震化率の伸び		S56年以前の建物に係る耐震化率	耐震性のない棟と診断未実施の棟の計
						F=E/C		伸び	順位	K=(B+J)/A			伸び	順位	L=J/C	M=C-J				
	A	B	C	D=C/A	E	F=E/C		伸び	順位	J	K=(B+J)/A		伸び	順位	L=J/C	M=C-J				
1 北海道	584	397	187	32.0%	173	92.5%	(91.5%)	42	(42)	1.0%	3	156	94.7%	(93.3%)	11	(9)	1.4%	37	83.4%	31
2 青森県	465	194	271	58.3%	271	100.0%	(99.6%)	1	(33)	0.4%	8	261	97.8%	(96.3%)	7	(8)	1.5%	35	96.3%	10
3 岩手県	394	217	177	44.9%	173	97.7%	(97.8%)	40	(40)	-0.1%	43	101	80.7%	(79.5%)	31	(25)	1.2%	38	57.1%	76
4 宮城県	608	306	302	49.7%	259	85.8%	(85.9%)	44	(44)	-0.1%	43	257	92.6%	(92.6%)	15	(11)	0.0%	46	85.1%	45
5 秋田県	426	205	221	51.9%	209	94.6%	(94.8%)	41	(41)	-0.2%	45	164	86.6%	(76.6%)	26	(30)	10.0%	2	74.2%	57
6 山形県	355	202	153	43.1%	153	100.0%	(100.0%)	1	(1)	0.0%	12	113	88.7%	(87.7%)	23	(20)	1.0%	40	73.9%	40
7 福島県	675	234	441	65.3%	434	98.4%	(100.0%)	38	(1)	-1.6%	47	276	75.6%	(70.1%)	39	(40)	5.5%	11	62.6%	165
8 茨城県	547	237	310	56.7%	310	100.0%	(100.0%)	1	(1)	0.0%	12	213	82.3%	(77.5%)	30	(28)	4.8%	16	68.7%	97
9 栃木県	673	243	430	63.9%	430	100.0%	(99.1%)	1	(36)	0.9%	4	328	84.8%	(76.7%)	27	(29)	8.1%	4	76.3%	102
10 群馬県	867	462	405	46.7%	404	99.8%	(99.8%)	31	(29)	0.0%	12	342	92.7%	(90.3%)	14	(14)	2.4%	30	84.4%	63
11 埼玉県	643	206	437	68.0%	437	100.0%	(100.0%)	1	(1)	0.0%	12	422	97.7%	(97.1%)	8	(6)	0.6%	42	96.6%	15
12 千葉県	778	254	524	67.4%	524	100.0%	(100.0%)	1	(1)	0.0%	12	368	79.9%	(74.6%)	32	(33)	5.3%	13	70.2%	156
13 東京都	1,731	855	876	50.6%	876	100.0%	(100.0%)	1	(1)	0.0%	12	876	100.0%	(100.0%)	1	(1)	0.0%	46	100.0%	0
14 神奈川県	873	306	567	64.9%	557	98.2%	(97.9%)	39	(39)	0.3%	9	280	67.1%	(65.9%)	45	(44)	1.2%	38	49.4%	287
15 新潟県	679	219	460	67.7%	460	100.0%	(100.0%)	1	(1)	0.0%	12	299	76.3%	(71.8%)	37	(38)	4.5%	19	65.0%	161
16 富山県	319	152	167	52.4%	167	100.0%	(100.0%)	1	(1)	0.0%	12	103	79.9%	(75.9%)	32	(31)	4.0%	22	61.7%	64
17 石川県	414	203	211	51.0%	211	100.0%	(99.1%)	1	(36)	0.9%	4	165	88.9%	(85.9%)	22	(22)	3.0%	27	78.2%	46
18 福井県	308	150	158	51.3%	158	100.0%	(100.0%)	1	(1)	0.0%	12	123	88.6%	(84.7%)	24	(24)	3.9%	23	77.8%	35
19 山梨県	252	137	115	45.6%	115	100.0%	(100.0%)	1	(1)	0.0%	12	94	91.7%	(90.1%)	18	(15)	1.6%	34	81.7%	21
20 長野県	1,070	548	522	48.8%	422	80.8%	(80.8%)	47	(45)	0.0%	12	264	75.9%	(73.9%)	38	(37)	2.0%	31	50.6%	258
21 岐阜県	389	176	213	54.8%	213	100.0%	(100.0%)	1	(1)	0.0%	12	205	97.9%	(97.4%)	6	(5)	0.5%	44	96.2%	8
22 静岡県	761	257	504	66.2%	504	100.0%	(100.0%)	1	(1)	0.0%	12	501	99.6%	(97.8%)	3	(3)	1.8%	32	99.4%	3
23 愛知県	1,260	398	862	68.4%	862	100.0%	(100.0%)	1	(1)	0.0%	12	593	78.7%	(74.0%)	36	(35)	4.7%	17	68.8%	269
24 三重県	754	361	393	52.1%	393	100.0%	(100.0%)	1	(1)	0.0%	12	388	99.3%	(98.7%)	4	(2)	0.6%	42	98.7%	5
25 滋賀県	481	238	243	50.5%	243	100.0%	(100.0%)	1	(1)	0.0%	12	119	74.2%	(70.0%)	40	(41)	4.2%	21	49.0%	124
26 京都府	622	289	333	53.5%	333	100.0%	(100.0%)	1	(1)	0.0%	12	167	73.3%	(71.5%)	44	(39)	1.8%	32	50.2%	166
27 大阪府	1,305	384	921	70.6%	920	99.9%	(99.9%)	30	(28)	0.0%	12	702	83.2%	(75.9%)	29	(31)	7.3%	5	76.2%	219
28 兵庫県	1,487	569	918	61.7%	918	100.0%	(100.0%)	1	(1)	0.0%	12	687	84.5%	(78.9%)	28	(26)	5.6%	10	74.8%	231
29 奈良県	308	126	182	59.1%	182	100.0%	(100.0%)	1	(1)	0.0%	12	74	64.9%	(62.0%)	46	(46)	2.9%	28	40.7%	108
30 和歌山県	380	134	246	64.7%	246	100.0%	(100.0%)	1	(1)	0.0%	12	240	98.4%	(97.7%)	5	(4)	0.7%	41	97.6%	6
31 鳥取県	224	99	125	55.8%	125	100.0%	(100.0%)	1	(1)	0.0%	12	96	87.1%	(78.1%)	25	(27)	9.0%	3	76.8%	29
32 島根県	326	134	192	58.9%	190	99.0%	(98.5%)	37	(38)	0.5%	7	171	93.6%	(88.1%)	12	(19)	5.5%	11	89.1%	21
33 岡山県	659	275	384	58.3%	383	99.7%	(99.7%)	33	(30)	0.0%	12	214	74.2%	(68.2%)	40	(42)	6.0%	8	55.7%	170
34 広島県	1,058	533	525	49.6%	525	100.0%	(99.7%)	1	(30)	0.3%	9	252	74.2%	(62.9%)	40	(45)	11.3%	1	48.0%	273
35 山口県	543	214	329	60.6%	328	99.7%	(99.7%)	33	(30)	0.0%	12	286	92.1%	(89.6%)	17	(17)	2.5%	29	86.9%	43
36 徳島県	315	128	187	59.4%	187	100.0%	(100.0%)	1	(1)	0.0%	12	121	79.0%	(74.4%)	35	(34)	4.6%	18	64.7%	66
37 香川県	387	176	211	54.5%	178	84.4%	(78.8%)	46	(46)	5.6%	2	131	79.3%	(74.0%)	34	(35)	5.3%	13	62.1%	80
38 愛媛県	413	182	231	55.9%	196	84.8%	(74.1%)	45	(47)	10.7%	1	72	61.5%	(57.2%)	47	(47)	4.3%	20	31.2%	159
39 高知県	349	185	164	47.0%	142	86.6%	(86.0%)	43	(43)	0.6%	6	72	73.6%	(67.1%)	43	(43)	6.5%	7	43.9%	92
40 福岡県	1,345	726	619	46.0%	619	100.0%	(100.0%)	1	(1)	0.0%	12	493	90.6%	(87.2%)	21	(21)	3.4%	25	79.6%	126
41 佐賀県	298	135	163	54.7%	163	100.0%	(100.0%)	1	(1)	0.0%	12	144	93.6%	(88.4%)	12	(18)	5.2%	15	88.3%	19
42 長崎県	532	262	270	50.8%	270	100.0%	(100.0%)	1	(1)	0.0%	12	270	100.0%	(96.4%)	1	(7)	3.6%	24	100.0%	0
43 熊本県	905	381	524	57.9%	524	100.0%	(100.0%)	1	(1)	0.0%	12	449	91.7%	(84.8%)	18	(23)	6.9%	6	85.7%	75
44 大分県	449	200	249	55.5%	248	99.6%	(99.6%)	36	(33)	0.0%	12	215	92.4%	(92.2%)	16	(12)	0.2%	45	86.3%	34
45 宮崎県	532	208	324	60.9%	323	99.7%	(99.4%)	33	(35)	0.3%	9	306	96.6%	(93.3%)	10	(9)	3.3%	26	94.4%	18
46 鹿児島県	698	245	453	64.9%	452	99.8%	(100.0%)	31	(1)	-0.2%	45	430	96.7%	(91.0%)	9	(13)	5.7%	9	94.9%	23
47 沖縄県	534	484	50	9.4%	50	100.0%	(100.0%)	1	(1)	0.0%	12	4	91.4%	(89.9%)	20	(16)	1.5%	35	8.0%	46
合計	29,975	13,226	16,749	55.9%	16,460	98.3%	(98.0%)			0.3%		12,607	86.2%	(82.4%)			3.8%		75.3%	4,142

※ ()内の数値については、平成24年4月1日現在の値。

私立高等学校(全日制)の授業料等について(平成24年度)

	授業料等 (A)		入学料 (B)		施設設備費等 (C)		小計 (A)+(C)		計 (A)+(B)+(C)	
		順位		順位		順位		順位		順位
北海道	336,361	21	200,892	6	52,769	43	389,130	46	590,022	31
青森県	364,247	16	57,647	44	119,814	33	484,061	26	541,708	36
岩手県	217,615	46	96,923	32	179,277	24	396,892	45	493,815	44
宮城県	332,333	22	71,556	40	304,644	3	636,977	5	708,533	12
秋田県	300,000	33	137,000	18	181,374	23	481,374	27	618,374	22
山形県	362,400	17	131,666	21	122,092	32	484,492	25	616,159	23
福島県	283,624	39	143,529	15	115,744	34	399,368	44	542,191	35
茨城県	301,304	32	193,391	7	301,674	4	602,978	8	796,370	7
栃木県	308,400	28	153,333	11	238,187	10	546,587	16	699,929	13
群馬県	288,000	36	119,077	26	242,682	9	530,682	21	649,759	18
埼玉県	369,367	15	231,125	3	198,247	18	567,614	14	798,739	6
千葉県	296,386	34	148,172	12	247,842	8	544,228	17	692,399	14
東京都	426,469	5	248,957	1	206,309	15	632,778	6	881,735	1
神奈川県	425,349	6	201,688	4	249,461	7	674,810	3	876,499	2
新潟県	284,120	38	144,000	14	91,553	40	375,673	47	519,673	40
富山県	362,040	18	79,500	37	95,760	39	457,800	34	537,300	38
石川県	312,000	26	64,444	42	107,889	37	419,889	38	484,333	45
福井県	440,600	4	138,333	17	293,322	5	733,922	1	872,255	3
山梨県	311,782	27	131,818	20	228,424	12	540,206	18	672,024	16
長野県	276,720	42	121,333	25	208,280	13	485,000	24	606,333	26
岐阜県	306,000	29	63,667	43	233,547	11	539,547	19	603,213	27
静岡県	395,286	9	102,686	30	111,945	36	507,231	23	609,917	25
愛知県	394,391	10	201,018	5	49,224	45	443,615	37	644,633	20
三重県	281,077	40	38,077	46	327,603	2	608,680	7	646,757	19
滋賀県	386,778	11	146,667	13	184,111	22	570,889	12	717,556	11
京都府	516,268	3	94,250	33	192,821	20	709,089	2	803,339	5
大阪府	566,002	1	189,232	8	24,404	47	590,406	9	779,638	8
兵庫県	377,488	14	237,837	2	201,675	17	579,163	11	816,999	4
奈良県	382,583	12	136,219	19	172,095	26	554,678	15	690,896	15
和歌山県	399,348	8	142,857	16	69,429	42	468,777	29	611,634	24
鳥取県	213,428	47	85,500	35	197,021	19	410,449	42	495,950	42
島根県	351,600	20	87,000	34	114,400	35	466,000	31	495,800	43
岡山県	291,171	35	84,130	36	361,013	1	652,184	4	736,315	10
広島県	380,008	13	168,403	10	89,797	41	469,805	28	638,208	21
山口県	286,320	37	69,625	41	126,885	31	413,205	41	482,830	46
徳島県	412,000	7	183,333	9	175,333	25	587,333	10	770,667	9
香川県	302,040	31	130,000	22	163,850	27	465,890	32	595,890	28
愛媛県	272,200	43	38,750	45	145,275	29	417,475	40	456,225	47
高知県	322,500	23	117,500	27	129,250	30	451,750	36	569,250	32
福岡県	279,519	41	36,356	47	251,470	6	530,989	20	567,345	33
佐賀県	314,667	25	72,778	38	203,424	16	518,091	22	590,869	30
長崎県	352,300	19	109,901	29	51,095	44	403,395	43	513,296	41
熊本県	271,771	44	72,143	39	189,441	21	461,212	33	533,355	39
大分県	317,786	24	121,786	24	100,814	38	418,600	39	540,385	37
宮崎県	261,000	45	125,893	23	206,532	14	467,532	30	593,425	29
鹿児島県	520,946	2	100,238	31	48,838	46	569,784	13	670,022	17
沖縄県	304,500	30	110,000	28	150,366	28	454,866	35	564,866	34
加重平均	378,624		160,901		170,370		548,994		709,895	

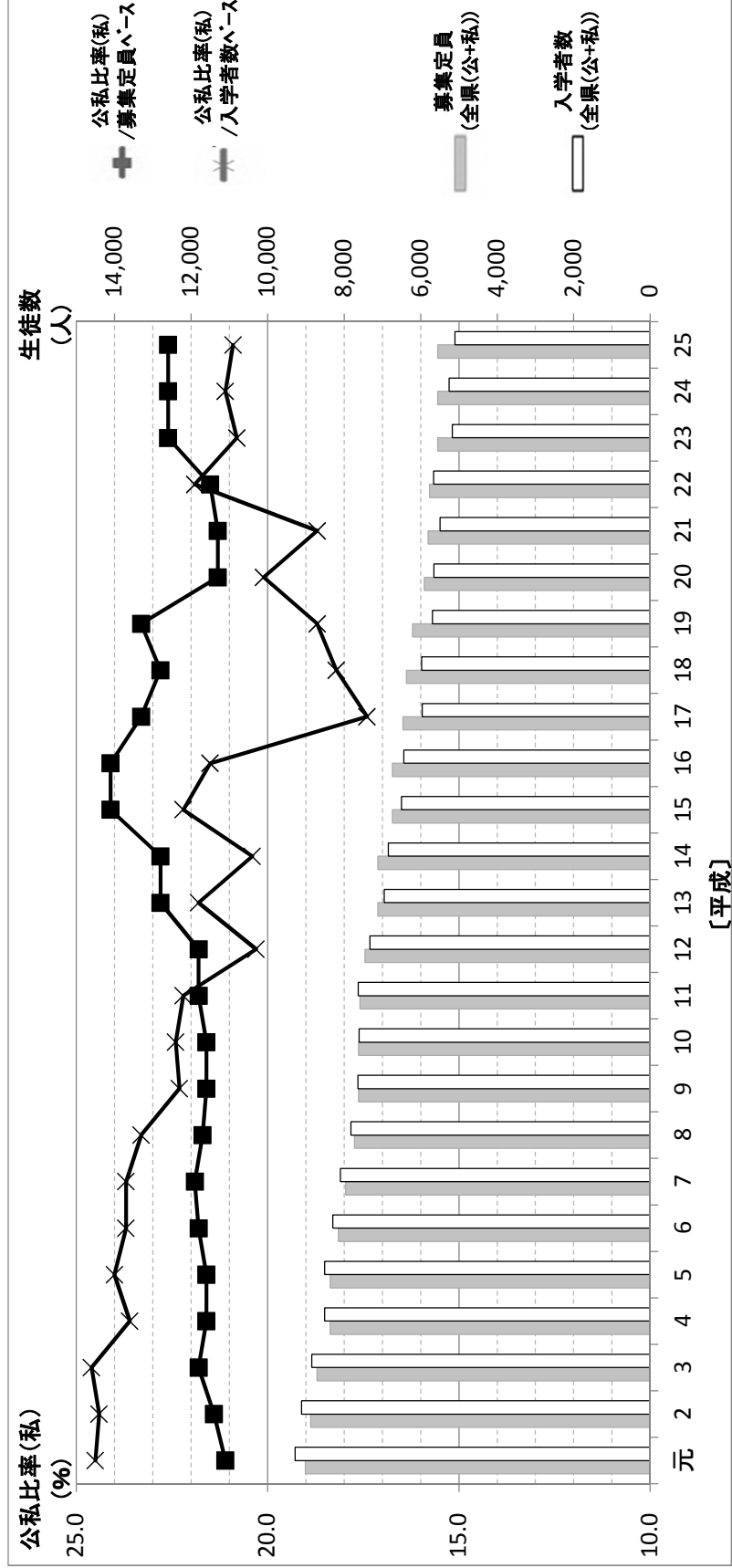
高等学校(全日制)の公私比率の推移

○募集定員ベース

年度	元	2	3	4	5	6	7	8	9	10	11	12	13	14	15	16	17	18	19	20	21	22	23	24	25
全県	県立	7,110	6,977	6,807	6,554	6,554	6,374	6,214	6,054	5,976	5,936	5,830	5,492	5,492	5,112	5,112	4,956	4,918	4,762	4,648	4,570	4,532	4,298	4,298	4,298
	私立	1,900	1,900	1,900	1,807	1,807	1,777	1,747	1,677	1,650	1,650	1,626	1,626	1,626	1,626	1,626	1,506	1,450	1,450	1,260	1,238	1,238	1,258	1,258	1,258
	計	9,010	8,877	8,707	8,361	8,361	8,151	7,961	7,731	7,626	7,586	7,456	7,118	7,118	6,738	6,738	6,462	6,368	6,212	5,908	5,808	5,770	5,556	5,556	5,556
	公私比率(公)	78.9	78.6	78.2	78.4	78.4	78.1	78.3	78.4	78.4	78.2	78.2	77.2	77.2	75.9	75.9	76.7	77.2	76.7	78.7	78.7	78.5	77.4	77.4	77.4
	公私比率(私)	21.1	21.4	21.8	21.6	21.6	21.9	21.7	21.6	21.6	21.8	21.8	22.8	22.8	24.1	24.1	23.3	22.8	23.3	21.3	21.3	21.5	22.6	22.6	22.6

○入学者数ベース

年度	元	2	3	4	5	6	7	8	9	10	11	12	13	14	15	16	17	18	19	20	21	22	23	24	25
全県	県立	7,008	6,888	6,674	6,499	6,464	6,327	6,176	5,999	5,934	5,908	5,835	5,438	5,453	5,057	5,053	4,923	4,889	4,630	4,515	4,461	4,421	4,099	4,144	4,039
	私立	2,272	2,224	2,174	2,012	2,044	1,970	1,917	1,820	1,703	1,703	1,697	1,487	1,394	1,446	1,384	1,034	1,086	1,065	1,138	1,029	1,237	1,076	1,111	1,066
	計	9,280	9,112	8,848	8,511	8,508	8,297	8,093	7,819	7,637	7,611	7,322	6,952	6,847	6,503	6,437	5,957	5,975	5,695	5,653	5,490	5,658	5,175	5,255	5,105
	公私比率(公)	75.5	75.6	75.4	76.4	76.0	76.3	76.7	77.7	77.6	77.8	79.7	78.2	79.6	77.8	78.5	82.6	81.8	81.3	79.9	81.3	78.1	79.2	78.9	79.1
	公私比率(私)	24.5	24.4	24.6	23.6	24.0	23.7	23.3	22.3	22.4	22.2	20.3	21.8	20.4	22.2	21.5	17.4	18.2	18.7	20.1	18.7	21.9	20.8	21.1	20.9



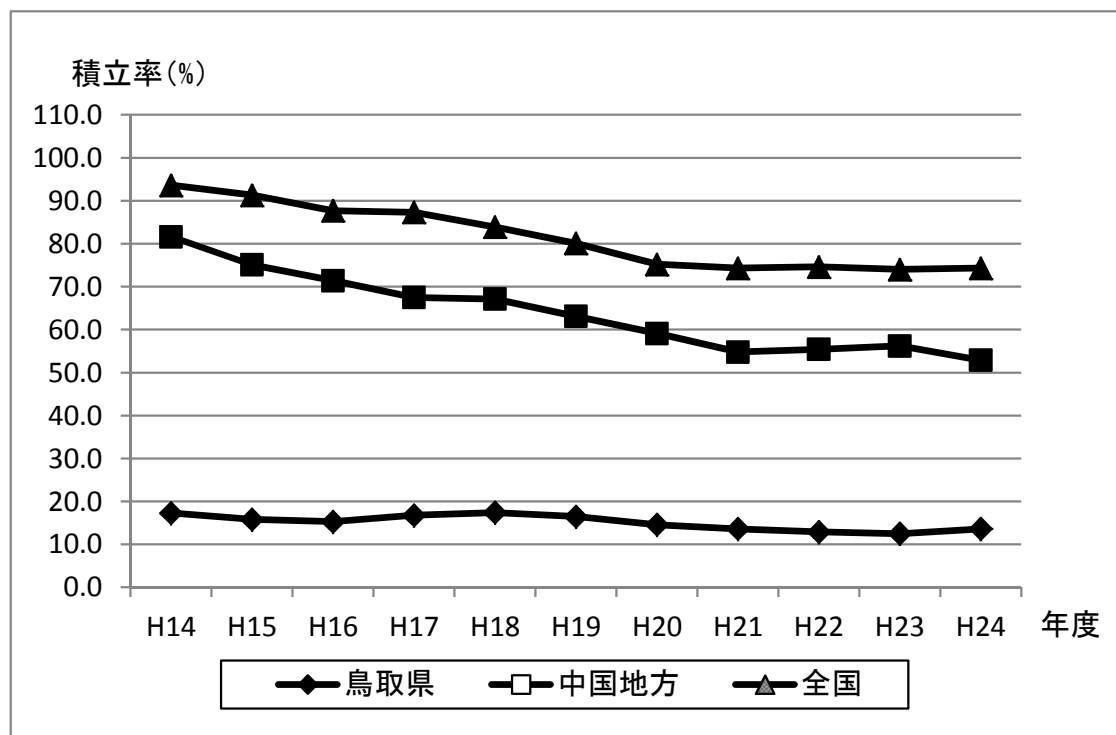
平成24年度消費収支計算書 <高等学校部門 1学校当たり>

区分	鳥取県の高等学校 (6校)			全国の高等学校 (1266校)		
	生徒数(人)	486	対生徒比	生徒数(人)	779	対生徒比
	専任教員数(人)	46	10.5	専任教員数(人)	46	17.0
	専任職員数(人)	9	53.1	専任職員数(人)	9	88.3
	金額	金額(生徒1人当たり)	構成比率	金額	金額(生徒1人当たり)	構成比率
(消費収入の部)	千円	千円		千円	千円	
学生生徒等納付金	221,436	455	42.0%	421,590	541	52.5%
授業料	103,581	213	19.6%	275,470	354	34.3%
入学金	14,846	31	2.8%	48,197	62	6.0%
実験実習料	1,797	4	0.3%	4,746	6	0.6%
施設設備資金	29,012	60	5.5%	52,083	67	6.5%
その他学生生徒等納付金	72,201	148	13.7%	41,095	53	5.1%
手数料	12,990	27	2.5%	13,970	18	1.7%
寄付金	1,712	4	0.3%	16,060	21	2.0%
特別寄付金	349	1	0.1%	8,335	11	1.0%
一般寄付金	1,069	2	0.2%	6,138	8	0.8%
現物寄付金	294	1	0.1%	1,586	2	0.2%
補助金	252,802	520	47.9%	295,374	379	36.8%
資産運用収入	874	2	0.2%	7,747	10	1.0%
資産売却差額	0	0	0.0%	4,202	5	0.5%
事業収入	7,647	16	1.5%	15,819	20	2.0%
雑収入	29,785	61	5.6%	28,820	37	3.6%
帰属収入合計	527,245	1,084	100.0%	803,581	1,031	100.0%
基本金組入額合計	△ 39,921	△ 82	△7.6%	△ 67,114	△ 86	△8.4%
消費収入の部合計	487,324	1,002	92.4%	736,467	945	91.6%
(消費支出の部)						
人件費	366,615	754	69.5%	520,645	668	64.8%
教員人件費	294,271	605	55.8%	422,779	543	52.6%
職員人件費	43,774	90	8.3%	64,608	83	8.0%
役員報酬	2,440	5	0.5%	475	1	0.1%
退職給与引当金繰入額	952	2	0.2%	10,906	14	1.4%
退職金	25,178	52	4.8%	21,507	28	2.7%
その他人件費	0	0	0.0%	370	0	0.0%
教育研究経費	107,333	221	20.4%	206,193	265	25.7%
(うち減価償却額)	22,671	47	4.3%	71,382	92	8.9%
管理経費	10,342	21	2.0%	41,278	53	5.1%
(うち減価償却額)	4,174	9	0.8%	5,859	8	0.7%
借入金等利息	960	2	0.2%	3,697	5	0.5%
資産処分差額	543	1	0.1%	9,848	13	1.2%
徴収不能引当金繰入額(又は徴収不能額)	813	2	0.2%	235	0	0.0%
消費支出の部合計	486,605	1,001	92.3%	781,897	1,004	97.3%
帰属収支差額	40,640	84	7.7%	21,684	28	2.7%
当年度消費収支差額	719	1	0.1%	△ 45,429	△ 58	△5.7%

学校法人(高等学校設置)の積立率の推移

(単位:%)

	H14	H15	H16	H17	H18	H19	H20	H21	H22	H23	H24
鳥取県	17.3	15.8	15.3	16.8	17.4	16.5	14.6	13.6	12.9	12.5	13.6
中国地方	81.6	75.1	71.4	67.5	67.1	63.1	59.1	54.8	55.4	56.2	52.9
全国	93.6	91.3	87.7	87.3	83.9	80.1	75.2	74.3	74.6	74.0	74.3



積立率

= (運用資産 / 要積立額) × 100

※運用資産 = 現金預金 + 有価証券 + 引当預金(資産)

※要積立額 = 減価償却累計額 + 第2号基本金 +
第3号基本金 + 退職給与引当金

平成25年度都道府県別私立高等学校等経常費助成(生徒等1人当たり単価)順位一覧

(単位:円)

高等学校(全日制・定時制)						中学校					
順位	区分	24年度単価	順位	区分	25年度単価	順位	区分	24年度単価	順位	区分	25年度単価
1	鳥取	462,838	1	鳥取	463,077	1	福井	419,914	1	福井	418,094
2	東京	372,461	2	東京	377,189	2	鳥取	386,802	2	鳥取	384,925
3	静岡	347,858	3	山形	358,206	3	東京	350,787	3	東京	350,914
4	群馬	347,098	4	群馬	348,769	4	静岡	311,783	4	静岡	311,833
5	石川	346,114	5	静岡	348,058	5	沖縄	306,813	5	愛媛	306,568
6	佐賀	344,033	6	福島	347,046	6	鹿児島	305,628	6	宮崎	306,417
7	福島	343,546	7	石川	346,241	7	福島	304,702	7	福島	306,226
8	山形	342,165	8	佐賀	344,033	8	長崎	303,759	8	青森	306,153
9	広島	340,762	9	広島	341,175	9	秋田	303,302	9	茨城	305,856
10	北海道	340,757	10	北海道	340,757	10	岐阜	302,943	9	群馬	305,856
11	富山	340,029	11	富山	340,222	11	青森	302,933	9	千葉	305,856
12	兵庫	339,417	12	兵庫	339,788	11	山形	302,933	9	大分	305,856
13	山梨	338,560	13	山梨	338,560	11	茨城	302,933	13	鹿児島	305,571
14	山口	337,500	14	岐阜	338,393	11	群馬	302,933	14	長崎	305,159
15	岐阜	337,415	15	長崎	338,383	11	千葉	302,933	15	山形	304,705
16	福井	337,037	16	京都	338,012	11	富山	302,933	15	熊本	304,705
17	長崎	336,878	17	山口	337,500	11	山梨	302,933	17	福岡	304,656
18	福岡	335,428	18	福岡	337,199	11	長野	302,933	18	富山	304,440
19	京都	335,078	19	茨城	332,100	11	三重	302,933	19	長野	304,395
20	茨城	330,843	20	徳島	331,886	11	広島	302,933	20	岐阜	304,343
21	徳島	328,739	21	千葉	328,229	11	愛媛	302,933	21	秋田	303,589
22	和歌山	328,030	22	和歌山	328,030	11	高知	302,933	22	広島	303,293
23	新潟	326,082	23	福井	326,956	11	福岡	302,933	22	岩手	303,293
24	千葉	324,258	24	新潟	325,956	11	佐賀	302,933	24	高知	303,256
25	香川	322,668	25	香川	323,740	11	熊本	302,933	25	三重	302,933
26	高知	322,258	26	大分	322,932	11	大分	302,933	25	山梨	302,933
27	奈良	320,500	27	高知	322,629	27	北海道	302,709	25	佐賀	302,933
28	鹿児島	320,274	28	奈良	321,500	28	岩手	301,823	28	北海道	302,709
29	大分	320,024	29	鹿児島	320,354	29	宮崎	301,788	29	沖縄	302,319
30	秋田	319,944	30	滋賀	319,000	30	新潟	301,558	30	新潟	302,056
31	滋賀	318,000	31	秋田	318,420	31	愛知	294,190	31	愛知	294,190
32	熊本	316,742	32	熊本	318,232	32	石川	292,333	32	宮城	294,028
33	青森	316,384	33	青森	316,384	33	宮城	290,708	33	徳島	293,430
34	三重	315,585	34	三重	315,585	34	徳島	290,624	34	石川	292,286
35	沖縄	314,260	35	宮城	314,114	35	兵庫	289,703	35	兵庫	290,026
36	栃木	312,500	36	宮崎	313,795	36	和歌山	287,730	36	和歌山	287,730
37	宮城	311,366	37	愛媛	313,671	37	島根	281,391	37	島根	282,749
38	長野	310,454	38	長野	313,435	38	京都	274,400	38	京都	275,700
39	愛媛	310,258	39	栃木	312,500	39	香川	274,039	39	香川	274,155
40	岩手	309,191	40	岩手	310,671	40	滋賀	269,000	40	滋賀	269,000
41	宮崎	309,114	41	沖縄	309,629	41	栃木	264,300	41	栃木	264,300
42	愛知	303,520	42	愛知	306,890	42	山口	261,000	42	岡山	264,147
43	島根	299,034	43	島根	299,034	43	岡山	257,962	43	山口	261,000
44	岡山	297,185	44	岡山	292,553	44	埼玉	253,931	44	埼玉	253,931
45	神奈川	288,335	45	神奈川	285,777	45	奈良	244,500	45	奈良	245,000
46	埼玉	274,059	46	大阪	277,650	46	大阪	204,900	46	大阪	206,250
47	大阪	273,240	47	埼玉	277,164	47	神奈川	204,875	47	神奈川	202,812
単純平均		326,975	単純平均		328,115	単純平均		295,464	単純平均		296,438

高等学校の教育費に対する公費支出の公私比較(生徒一人当たり)

		公立高校の 学校教育費 (円) a	公立高校の授業料 (※)及び入学金 の1/3 (円) b	実質的公費 支出額 (円) c=a-b	私立高校に対 する補助金 (円) d	公私差額 (円) c-d	公私格差 (倍) c/d
H18	鳥取県	1,220,198	113,450	1,106,748	536,914	569,834	2.1
	(参考)全国の単純平均	1,163,211	117,613	1,045,597	350,058	695,539	3.0
H19	鳥取県	1,095,374	113,450	981,924	559,715	422,209	1.8
	(参考)全国の単純平均	1,185,750	119,325	1,066,425	346,289	720,136	3.1
H20	鳥取県	1,076,468	113,450	963,018	555,368	407,650	1.7
	(参考)全国の単純平均	1,174,852	120,909	1,053,943	352,993	700,950	3.0
H21	鳥取県	1,326,270	113,433	1,212,837	560,253	652,584	2.2
	(参考)全国の単純平均	1,161,846	121,113	1,040,733	353,181	687,552	2.9
H22	鳥取県	1,437,439	1,850	1,435,589	619,584	816,005	2.3
	(参考)全国の単純平均	1,129,240	1,879	1,127,361	504,978	622,383	2.2

※H22については、無償化のため授業料なし

【参考】「(鳥取県)公立高校の学校教育費(円) a」の内訳

(単位:千円)

	人件費	教育活動費	管理費	補助活動費	所定支払金	資本的支出	債務償還費	計
H18	815	72	61	6	4	210	52	1,220
	67%	6%	5%	0%	0%	17%	4%	100%
H19	830	69	67	4	4	62	59	1,095
	76%	6%	6%	0%	0%	6%	5%	100%
H20	793	60	71	4	3	83	62	1,076
	74%	6%	7%	0%	0%	8%	6%	100%
H21	851	54	70	5	4	208	135	1,326
	64%	4%	5%	0%	0%	16%	10%	100%
H22	843	53	80	5	3	378	75	1,437
	59%	4%	6%	0%	0%	26%	5%	100%

私立中学校・高等学校の施設整備に係る鳥取県の補助金等現行制度

項目	改築事業補助金	大規模修繕等促進事業補助金 (文部科学省補助事業)	鳥取県私立学校振興資金 利子補助金
対象施設	校舎、屋内運動場	校舎等	—
主な条件	<ul style="list-style-type: none"> ■ 建築後30年以上経過した教育施設の改築 ■ 既存建物の解体撤去工事 ※家具、備品とみなされるものは建物に固定されていても対象外 	<ul style="list-style-type: none"> ■ 耐震改修工事 (IS値0.7未満) ■ 建設後20年以上経過した既存校舎等の修繕 (アスベスト除去工事) 等 	<ul style="list-style-type: none"> ■ 国等の補助事業を活用して実施する施設整備事業 (大規模修繕、改築等) ■ 国等の補助事業を活用せず単独で実施する施設の新築・解体撤去等、建築後30年未満の施設の改築に係る事業
対象経費	<ul style="list-style-type: none"> ■ 工事請負費 (附帯、解体撤去費含む) 等 ■ 限度額 現有と改築する面積 (取壊し後に新築する施設改築面積) のいずれか少ない面積に文科省産業教育施設の工事予算単価を乗じた額 (面積×単価) 	<ul style="list-style-type: none"> ■ 工事請負費、工事事務費 ■ 限度額 <ul style="list-style-type: none"> ○ 耐震改修 ※H27年度末までは上限なし 4,000千円以上(200,000千円未満) ○ 大規模修繕 5,000千円以上(100,000千円未満) 	<ul style="list-style-type: none"> ■ 借入利息 (10,000千円以下の借入れは対象外)
補助率	<ul style="list-style-type: none"> ■ 1/2 (県) 	<ul style="list-style-type: none"> ■ 耐震改修 1/2 (国:1/3、県:1/6) ※IS値0.3未満 2/3 (国:1/2、県:1/6) ■ 大規模修繕 1/3 (県) 	<ul style="list-style-type: none"> ■ 借入残高の1% (県:1%) ※利子補助期間:10年 (これより償還期間が短い場合は、償還期間の満了までの間)

※事業の実施主体：中学校・高等学校を設置する学校法人