

(様式1)

## 平成27年度事業計画書

鳥取県立鹿野かちみ園  
鳥取県立鹿野第二かちみ園

### 1 設置場所

- (1) 鳥取県立鹿野かちみ園 鳥取市鹿野町今市1078番地  
(2) 鳥取県立鹿野第二かちみ園 鳥取市鹿野町寺内102番地

### 2 施設定員

- |                |                  |
|----------------|------------------|
| (1) 鳥取県立鹿野かちみ園 | (2) 鳥取県立鹿野第二かちみ園 |
| ① 生活介護 70名     | ① 生活介護 70名       |
| ② 施設入所支援 70名   | ② 生活訓練 6名        |
| ③ 短期入所 併設2名    | ③ 施設入所支援 70名     |
|                | ④ 短期入所 併設3名      |

### 3 管理運営の方針（管理運営の基本的な考え方）

- (1) 県立の障害者支援施設として、県、市町村、関連機関等と連携を取りながら、障がいの種別や障がいの程度を問わず、受入れ体制を整えることで、常に公平で平等なサービスを提供することに努める。
- (2) 鹿野かちみ園は「要介助高齢知的障がい者支援」、鹿野第二かちみ園は「強度行動障がい者支援」について、県下のモデル施設として、専門的支援のあり方等に関する研究及び実践を先導的に行う。  
また、両施設において、同じく県下のモデル施設として、在宅支援事業等に関する研究及び実践を先導的に行う。
- (3) 個別支援として、利用者の意思や人権を尊重しながら、利用者の立場に立ったアセスメント、プランニングを行い、その人に相応しい「日中活動支援（生活介護・生活訓練）」と家庭的な「入所支援」に繋げることで、利用者が日々満足して生活できるように努める。
- (4) 施設全体のサービスとして、サービスの自己評価を行うほか、利用者自治会や保護者会などとおして、苦情、意見等を洗い出し、提供しているサービスを改善することで、より質の高い施設運営に努める。
- (5) 利用者の意思や適性に配慮しながら、専門的自立支援や体験入居・作業実習等による段階的移行支援を行った上で、様々な社会資源を利用して地域移行を推進するなど、その人に相応しい自立を目指す。
- (6) 「社会参加の機会の確保」及び「地域社会における共生」を念頭に、地域住民、ボランティア、実習生、見学者等を積極的に受け入れることで、障がいに対する理解や啓発を推進するとともに、安全に十分配慮しながら、積極的に地域の行事等に参加したり買い物等に出かける機会をつくることで、利用者の社会参加を促進する。  
また、鹿野町における福祉の町づくり、町おこしなどに積極的に参画し、地域貢献にも努める。
- (7) 鳥取県各種条例の遵守はもとより、障害者総合支援法、障害者虐待防止法、利用者等の個人情報保護の徹底、施設の運営状況の情報公開など、関係法令を遵守し、公正で透明性の高い運営を行う。
- (8) 鳥取県版環境管理システムの活用や経営分析を行い、環境に配慮した施設運営と経費削減による効率的・安定的な施設運営に努める。

### 4 施設の効果を最大限に発揮するための対応

#### (1) 施設管理の基準等

##### ア 施設整備の維持管理の考え方

- ・ 建物、設備の保全業務として専門業者や営繕担当職員による定期的及び日常的な保守点検を行い、必要に応じて速やかに改修等を行う。

また施設内安全衛生委員会により毎月1回建物・設備の全体的点検を行い、施設内の危険箇所

等を改善することで、職員の労働環境はもとより利用者の生活環境の安全確保に努める。

- ・ 毎日清掃を行い、建物の清潔を保つことで、利用者に快適で衛生的な環境を提供する。
- ・ 利用者が制作した陶芸、絵画、生花等を園内に飾り、施設内アート化の推進に努め、より豊かな生活環境に繋げる。
- ・ 心身障害者損害保険の加入により、器物破損事故による経費の負担軽減を図る。

イ 外部委託の考え方

経費節減と効率的な管理を基本として、専門業者への委託が必要な下記の業務を外部委託する。

【外部委託項目】

業務委託名	契約業務内容	26年度委託業者	委託先選定方法	契約の有無	
				有無	方法
消防用設備点検	年2回 機器点検、総合点検	松谷ポンプ(株) (県内業者)	法人内他施設との共同入札(5社指名)	有	指名競争入札
自家用電気工作物保安点検	毎月1回点検	細田電気保安管理事務所 (県内業者)	複数業者による見積合わせ	有	随意契約
事業系一般廃棄物収集運搬業務	可燃ゴミ週3回 資源ゴミ毎月2回	(株)キョウエイ (県内業者)	随意契約 ※1	有	随意契約
鼠、害虫防除作業	厨房内月1回	(株)ダスキン鳥取 (県内支店業者)	複数業者による見積合わせ	有	随意契約
建築設備保全・管理	I II期工事建築物を対象に年6回点検等(受水槽、温水ヒーター、各ポンプ設備等)	(株)北陽エンジニア・サービス (県内業者)	5社以上指名による競争入札	有	指名競争入札
県有建物の定期点検	建築基準法第12条に基づく定期点検(建築物・設備)	3月に随意契約を実施予定	両施設の設計業者 ※2	有	随意契約
飲料自動販売機の設置	自動販売機の設置及び商品の補充、機械の保全修理等	ネオス(株) (県内支店業者)	複数業者による見積合わせ	有	随意契約

※1 旧気高郡内許可業者が当該業者のみであるため随意契約とする。

※2 両施設の設計業者(白兔設計事務所)から見積徴取し随意契約する。

ウ 県内事業者への優先発注

工事及び委託業務の発注並びに物品等の調達にあたっては、県内に本支店等を有する事業所を優先的に指名する。

(2) 事故・事件の防止措置と緊急時の対応

ア 火災・盗難・災害などの事故・事件の防止(防災)対策

- ・ 施設の防災計画(各種災害マニュアル)に基づき、利用者の安全を確保するために日頃から十分な防災対策を講ずるとともに、風水害等の自然災害や火災発生時に的確な対応が出来るよう関係機関、地域の自治会等との協力体制を確立し、避難、通報、消火訓練、消防設備の取り扱い等の訓練を実施する。なお、避難訓練等は年2回(夜間想定1回)以上実施する。
- ・ 夜間の保安管理業務を円滑に行うため、毎日両施設で1名の警備員を配置し、定期的に施設内外を巡回することで、施錠や不審者の確認、利用者の夜間の出歩き等の早期発見と早期対処に努める。

なお、第二かちみ園においては、特に利用者の出歩きが頻回であるため、モニターを2か所設置し、職員の手薄な夜間は警備保障会社に連動させることで利用者の身の安全に万全を期す。

- ・ 利用者の安全を確保するため、施設内にリスクマネジメント委員会を設置し、定期的に開催する。

なお、日々ヒヤリハットの記録と検証に努め、事故の未然防止を図るとともに、発生した事故に対しては徹底した検証を行い、速やかに改善策を講じる。

- ・ 感染症や食中毒を予防するため、また、熱中症を予防するため、施設内に感染症委員会を設置し、そのつど予防対策を講じるとともに、研修会等を通じて職員、利用者に周知徹底を図る。
- ・ 不審者や不審物を発見した時の対応について、制定したマニュアルの内容を引き続き職員に周知徹底する。

#### イ 緊急時の体制・対応

- ・ 災害、重大な事故、利用者の行方不明、急病などの緊急時は、各種マニュアルや緊急連絡網により、職員はもとより地域や関係機関の協力を仰ぎ、迅速な対応をとるよう徹底する。
- ・ 利用者の不慮の事故等に備え、施設において損害賠償保険に加入し、被害者救済の適切な損害補償を行う。
- ・ 災害や重大な事故の発生により施設の建物及び設備に甚大な被害が生じた場合は、利用者の安全な生活及び施設サービスの縮小を最小限にとどめるため、25年度に策定した事業継続計画(BCP)に基づき対応する。

### (3) 利用者への支援方法

#### ア 適切な支援計画の作成・見直し及び説明方法

- ・ 利用者の意思や人権を尊重しながら、個々のニーズに基づく個別支援計画を6か月に1回以上作成し、それに基づいた適切な支援を実施するとともに、利用者の状態の変化に伴い随時個別支援計画の見直しを行う。
- ・ 個別支援計画は、サービス管理責任者があらかじめ本人、保護者からニーズ等を聞き取った上で原案を作成し、それをもって可能な限り本人、保護者、関係者同席のもと、ケア会議においてモニタリング等を実施したのち確定とする。

なお、実施の前に、利用者及び保護者に充分説明した上で、同意を得る。

また、実施にあたっては、日々のケース記録等に実施状況、実施結果等を残し、いつでも本人、保護者等に情報提供が出来るようにする。

- ・ 計画の見直しにあたっては、6か月に1回以上、または利用者の状況変化に応じて適宜モニタリングを行い、実施内容の検証等により支援内容の改善を行う。
- ・ 栄養ケア計画を作成し、栄養ケアマネジメントを実施する。栄養ケア計画については、概ね3か月を目途に、また、リスクのレベルや利用者の変化に応じ見直しを行う。

#### イ 基本的な生活習慣の確立及び社会参加等が可能となるような指導・訓練方法

##### ①生活介護

- ・ 個別支援計画に基づき、食事、排泄、入浴、洗面、着脱衣等の基本的な日常生活動作の自立支援を目標に、個人の能力、障がい特性に沿った適切な支援と介助を行うとともに、創作活動、生産活動の機会を提供し、生活の質の向上に努める。
- ・ 社会生活上に必要な習慣(身だしなみ・健康管理・金銭管理・交通、移動手段の活用など)を身につけることを目的として、社会生活力プログラムに沿った自立生活力を高める支援手法を必要に応じて組み入れることにより、地域移行等に繋げる。
- ・ 障がいが高くても地域生活を目標に、個々の障がいに応じたプログラムを取り入れ、社会生活に繋がる動作の達成を目標として支援に取り組む。
- ・ 入所利用者が家庭的で潤いのある生活が送れるよう、ユニットケアによる生活単位の小集団化を図り、個人の居所、役割(自己尊厳)が持てるよう、生きがいのある生活環境を提供する。

##### ②生活訓練

- ・ 地域生活移行をひとつの具体的な目標として定め、自立した日常生活を営むために必要となる問題解決能力や日常生活動作のスキルアップを目指したプログラムを策定し、それに基づいた支援を提供する。

##### ③日中活動

- ・ 利用者の自己決定、自己選択に基づいた日常生活を提供し、生産性や創作性の高い日中活動を提供することで、働くことの喜びや生き甲斐に繋げる。
- ・ 利用者自治会主催の行事や、レクリエーション、居住ユニットなどでの喫茶、町内外出等を実

施し、休日等の余暇活動の充実と利用者の満足度を高めていく。

- ・ 日中活動の場所を施設外に拡充し、町内の空き家等の利用により地域の社会資源を有効活用し、地域住民とのふれあいの中で社会性を高める支援を行う。
- ・ 日々の生活の中に社会生活技能訓練（SST：主に精神障がい者の社会復帰を目的に、主として対人関係技能の改善を目指す訓練）を取り入れ、日常生活力を養う。
- ・ 手工芸や陶芸等の自主製品や農園芸の生産品等の即売を行い、地域との交流や利用者の自立と地域生活へ向けた生産活動支援を推進する。

#### ウ 相談及び援助の体制

- ・ 利用者が職員に相談しやすい環境づくりとして、支援員はユニットの固定配置として信頼関係を構築できるような体制をとるとともに、施設長やサービス管理責任者についても、いつでも相談できるような開かれた体制をとる。
- ・ 利用者、保護者の相談に対し誠意をもって対応し、利用者等相談者のおかれている状況や環境に充分配慮して、守秘義務遵守のもと必要な援助と適切な助言等を行う。
- ・ 利用者や保護者などの相談・援助に適切に対応できるよう受付担当者を配置し、必要に応じて、対話や電話での相談、家庭訪問、個別面談等を実施する。

#### エ 適切な入浴方法

- ・ 毎日入浴ができる体制をとり、やむを得ず入浴できないときは、清拭、足浴、衣類更衣を行う。
- ・ 心身の状況等により、介助を必要とする利用者は、福祉機器の導入等を検討し、支援員による適切な入浴介助を行い、清潔が保持出来るようにする。
- ・ 大浴場及び各ユニット配備のユニットバスは、利用者の希望等で選択して使用し、ゆったりとした入浴が行えるよう配慮する。
- ・ 27年度予算で機械浴槽を要求しており、導入された場合はさらに入浴時間帯及び方法について、利用者サービスの向上に繋がるよう再度検討する。

[入浴時間帯]夜間入浴 …概ね16:00以降の時間帯で原則いつでも利用可

全面介助者

…13:30～15:30 (ユニット浴室) ← 14:00～16:30

全面・一部介助者 (鹿野かちみ園) …15:30～17:00 (大浴室)；

(鹿野第二かちみ園) …13:30～17:30 (大浴室)。

#### オ 適切な食事の提供

- ・ 利用者の健康維持・食生活の向上を図るため、個別に栄養ケアマネジメントを実施する。  
栄養ケアマネジメントに基づき、個々の健康状態、嚥下機能状態、嗜好等に応じるため、治療食（減塩食、低脂肪食、糖尿食、透析食等）の提供、食形態（刻み食、一口刻み、粥食、なめらか食）の配慮、代替食の提供等を行う。  
～なめらか食とは、食材毎にミキサーでかくはんしたものをゲル化剤（増粘安定剤）でゼリー状に固め、見た目も普通食と変わらないものに成形・盛り付けした嚥下障害食のひとつ。  
手間暇はかかるが、利点として、食物がまとまっているので口の中でばらけにくく食べかすが残らない、舌と上あごでつぶすことができる、食物がべとつかずに飲み込みやすい、食材毎に成形し盛り付けているので見た目美しく何を食べているかが分かる 等が挙げられる。～
- ・ 利用者の食事サービス向上のため、嗜好調査や朝食選択を実施する。  
また、利用者自治会や利用者参加の給食委員会の場合において、利用者の食事に対する意見や要望を聞き取り、バランスよくメニューに反映させる。
- ・ 食事は、厨房から温冷配膳車にて各ユニットリビングに配食し、少人数で落ち着いた雰囲気の中で食事が楽しめるよう配慮する。  
なお、夕食時の炊飯は各ユニットで行い、お米をとぐ音やご飯の炊ける匂いを感じてもらったり、自分専用の食器や箸を使ってもらうことで、少しでも家庭の雰囲気を味わってもらうよう心掛ける。
- ・ 定期的に主食をユニットで調理する「ユニット調理」を行い、調理風景を楽しんでもらうとともに家庭的な雰囲気を味わってもらうひとときとする。
- ・ 栄養士は、食事の際には極力ユニットを見回り、利用者の食事の摂取状況を確認する。
- ・ 栄養士は、定期的にユニットにおいて利用者に対して栄養指導を行い、生活習慣病予防に努め

る。

- ・調理及び配膳にあたっては、食器その他の設備の衛生管理を適切に行う。  
(おおよその食事時間) 朝食…7:30 昼食…12:00 夕食…18:00
- ・食事の材料には、できる限り県内で生産された農林水産物及び加工品を利用するよう地産地消に努める。

#### カ 健康管理

- ・常に利用者の健康管理に留意し、年2回以上定期健康診断を実施するとともに、その結果を家族等へ報告する。
- ・嘱託医及び協力医療機関を定め、入院治療等を必要とする際も利用者が円滑に療養できる体制を整えるとともに、施設近隣の医療機関との連携にも努めることにより、急病等の対応を速やかに行う。
- ・看護師(各施設1名常勤)を配置し、日常の健康管理と必要な医療措置を行うとともに、嘱託医師(内科週1回・精神科月1回)の定期診察による身体的変化の早期発見、早期治療、保健衛生指導等を行い、病状等の変化などについては、保護者へその都度報告し、円滑な治療体制を築く。
- ・急病など緊急時については、医療マニュアルに基づいた対応を適宜行う。

#### キ レクリエーション行事等、社会生活上の便宜の供与の内容

- ・施設での生活を実りあるものにするため、カラオケ、DVD、ゲーム類を整え、レクリエーション活動を充実させるとともに、講師を招いてのレクリエーション(しゃんしゃん体操、スポーツレクリエーション等)も取り入れる。
- ・日中活動班あるいはユニットごと、または個別にボーリング、花見、喫茶、映画鑑賞など、本人の希望や身体状況に配慮した戸外レクリエーションの提供に努める。
- ・各ユニット内で創作活動やおやつ作り等、利用者が主体的に関わることができる趣味活動の場を積極的に提供する。
- ・地域の夏祭り、運動会、スポーツ大会などに積極的に参加し、地域の方と交流を深めるとともに社会性の向上を図る。
- ・施設内における文化祭、敬老祝賀会、成人式などの全体行事や全員の宿泊旅行、日帰り旅行等を行い、利用者全体の交流を図るとともに、社会学習及び風習・儀式を感じる場とする。
- ・「利用者主体」の理念に則り、利用者自治会が主となって、毎月季節に応じた余暇活動を企画・実施する。
- ・ふるさと外出、保護者との交流事業(家族遠足、環境整備、保護者会等)などをとおして、できるかぎり家庭との結びつきを重視した支援に努める。

#### ク 入所希望者への情報提供と方法

- ・各行政機関等に利用状況や待機状況を定期的に報告し、情報提供に努める。
- ・施設の支援内容や施設の特徴等について、機関誌や施設・法人・県のホームページを通して、地域の方等へ広く情報提供を行う。
- ・利用希望の問い合わせについて随時説明を行うとともに、施設見学等を積極的に受け入れる。
- ・県下の障害者相談支援事業所や医療機関との連携を密にし、利用希望者の把握に努める。
- ・毎年、第三者評価を受審し、その評価結果を公表することで施設の情報提供に繋げる。
- ・26年度に設置した入所選考委員会により、透明性のある、より公平な入所の選考を実施する。

#### ケ 入所者等の苦情、要望等を解決するための措置

- ・利用者、保護者等の苦情や要望に適切に対処するため、施設内に苦情解決検討委員会、苦情解決第三者委員を設置し、受け付けた苦情等に対して、直ちに問題解決に取り組むとともに、その対応策については速やかに利用者をはじめ、提言者へ報告を行う。

なお、施設内で解決できない場合は、鳥取県厚生事業団苦情解決検討委員会で検討し解決する。苦情等の受付方法は主に次のとおり。

- ・施設運営についての意見、要望等は、毎月の利用者自治会や保護者会等の場で聞き取るとともに、年1回保護者・利用者アンケートを実施する。
- ・毎年第三者評価を受審することにより、外部からみた意見等も受け止める。
- ・両施設に2か所づつ意見箱を常設し、利用者、保護者はもとより来園者全員を対象に意見

等を受け付ける。

- ・ 食事に関することは利用者参加の給食連絡会、旅行の行き先等に関することは自治会等を開催するなど、積極的に利用者参加型の会を設けるように心がける。
- ・ その他、保護者の面会時に、職員との個別懇談を実施するなど、随時、要望等を聴取する。

#### コ 地域との交流方針

- ・ 地域の行事に積極的に参加し、地域住民とのふれあいや人権研修等への参加を通し、障がいに対する理解や啓発を進めるとともに、利用者の社会参加を促進する。  
なお、施設内行事を地域にも開放し、施設内交流を図ることにも努める。  
具体的な内容（一例）は、次のとおり。

##### (ア) 祭り

###### [施設外]

鹿野町夏祭りの共催（会場準備・片付け、模擬店の出店）、わったいな祭りでのイベントの企画・出店、勝谷地区納涼祭の参加 等

##### (イ) スポーツ

###### [施設外]

勝谷地区大運動会の共催、鳥取県知的障がい者施設親善球技大会への参加、鳥取県手をつなぐスポーツ祭りへの参加、地元小学校及び中学校運動会への参加 等

##### (ウ) 文化

###### [施設内外]

地元劇団「鳥の劇場」との演劇交流、演劇祭等への出演 等

###### [施設外]

鹿野町民との交流会（餅つき、ゲーム交流等）

地元中学校文化祭への参加

地元幼稚園等との音楽療法を通じた音楽交流 等

###### [施設内]

文化祭の開催（一般開放）

県内大学、地元小学校等との文化交流会

陶芸家を招聘しての陶芸教室、書道・絵画造形の講師を招聘しての芸術教室 等

#### サ 地域生活移行に向けた支援策

- ・ 自立支援や生活訓練、体験入居、体験実習等による段階的支援を行いながら、当法人が運営するグループホーム「いまいちホーム」（共同生活住居7か所）や就労支援事業所「すずかけ」をはじめとする様々な社会資源を利用することで地域移行を推進する。
- ・ 「重度の障がいがある人でも地域移行を」を目標に、25年度は自閉症の方（行動障がいのある者含む）を対象に男女各5名定員のケアホームを開所したところであるが、引き続き、地域の空き家等を探しながら、障がいの程度にかかわらず地域生活移行の支援を行う。  
なお、世話人に対しては、法令遵守や障がいの専門性に関する研修会や学習会の参加の機会を設けて、対人援助者としての資質向上を図る。
- ・ 地元企業から部品組立作業を受託するなど、就労に向けた日中活動を提供することで、労働の喜びに繋げる。
- ・ 両施設が「いまいちホーム」のサポート施設として連携強化を図り、グループホーム入居者が安心して生活できるよう必要な援助を実施するとともに、施設利用者にとっては、地域生活移行希望者の移行意欲の高揚に繋げる。
- ・ 当法人は、両施設、いまいちホーム、すずかけ以外に障害者支援施設6施設、グループホーム事業所4か所（共同生活住居35か所）を運営するほか、相談事業として、障害者相談支援事業3か所、障害者就業・生活支援センター事業2か所、職場適応援助者支援事業2か所、地域生活定着支援事業1か所などを運営している。

これらの施設、事業所等と常日頃から、障がい者の地域移行に係る意見交換会や事例検討会などを繰り返すことで、地域移行に向けての情報収集や課題整理に繋げる。

#### (4) 県立施設としての役割に対する方針

ア 県下障害者支援施設の支援モデルとしての先導的な役割

【鹿野かちみ園】

①要介助高齢知的障がい者、病弱者支援のモデル施設として

(ア) 目的（基本的な支援方針）

- ・ 高齢化に伴う身体機能低下（ADL低下）、疾病（生活習慣病等）、脳的レベル低下（認知、思考、気力等の低下）が見られる要介助高齢知的障がい者等について、職員がその特性と支援の手法（高齢者向けアクティビティやワーク、回想法やタクティール等）などを理解・習得し、提供するとともに、介護技術の向上を図ることで、利用者がより健康で安全な園生活を送られるよう支援する。

※ タクティールとは、優しい接触を継続的に行い、肌の触れ合いを通して、不安を取り除いたり、コミュニケーション能力を向上させる効果などがあり、認知症ケアや、障がい者ケアに活用される療法

- ・ 要介助高齢者にとっては、主に「介護予防」と「生きがいがづくり」が重点課題と捉え、鹿野かちみ園版「高齢知的障がい者用アセスメント表」を活用し、また「自立支援型アセスメント」を併用しながら、高齢化の程度を把握し、個別支援計画の目標とした上で、その人に相応しい生活支援及び実施目的、実施量・頻度等の目安を明確化した日中活動支援を行う。

(イ) 対象者

- ・ 高齢（50歳以上）あるいは病弱等により食事・排泄・入浴等のいずれかに全介助又は半介助を必要とする利用者及びその他高齢化により機能低下が進んでいると見られる利用者

(ウ) 支援内容

【健康管理の徹底】

- ・ 医療機関との連携のもと、年2回の定期健康診断、嘱託医（内科医、精神科医）による健康診断のほか、日々の健康や衛生面に配慮し、バイタルチェック、食事、入浴、排泄、整容等のチェックを行い、異常の早期発見に努める。

また、生活習慣病予防や機能（嚥下状態など）低下対応のため、個別の栄養管理を徹底する。

【介護予防・生活習慣病のための職員の介護知識及び技術の向上】

- ・ 高齢化に伴う身体機能低下防止や生活習慣病の予防を図るため、年に1～2回程度理学療法士に来園してもらい、拘縮予防、歩行機能維持、座位保持等などの研修や評価を行うとともに、言語聴覚士による研修と評価を年3～4回行う。

また、介護専門研修にも積極的に参加し、園内でもOJTを活用しながら全職員で機能維持・介護予防の意識を高め、実践へ繋げる。

【介護予防・感染症予防としての口腔ケアの実施】

- ・ 2か月に1回は歯科医師と複数の歯科衛生士に来園してもらい、全利用者・職員を対象に歯磨き指導を実施。この指導のもと、指導内容を記録し、利用者個々の留意点を職員間で共有するとともに、それに沿った毎日の歯磨きの励行はもとより、毎週火曜日は口腔ケアの日と位置づけ、日頃不十分な仕上げを職員が点検し虫歯予防に繋げる。

また、体力の低下している高齢者にとっては、口腔内の清潔は雑菌を体内に入れない感染症予防に、そして、口腔内マッサージ等による嚥下機能の維持向上は誤嚥性肺炎の予防等に繋がるため、より専門的な指導を受けながら入念なケアを行う。

【生きがいがづくり・介護予防のための療法・活動】

- ・ 音楽療法（ミュージックケア）を脳の活性化、心肺機能維持・強化、手指の運動、関節可動域の拡張、回想法としての心の安定など、個人毎に実施目的を明確化して介護予防・生きがいがづくりに繋げる。

また、創作活動（ウマモナドづくり、絵画教室、陶芸教室、鳥の劇場協力のもとでの演劇活動等）などをとおして、生きがい・やりがいがづくりに繋げる。

※ウマモナドとは、かちみ園の陶芸活動のなかで生まれた可愛いキャラクター人形

【楽しみづくりと心の安定を図る取り組み】

- ・ ユニット単位で職員も固定配置し、なじみの関係を築きながら家庭的で本人の生活のリズムにあった生活を過ごしてもらおうとともに、スノーズレンを取り入れるなど心の安定を図る

ように努める。また、高齢化が進んだ利用者にとって、普段、外出する機会が少ないため、極力、少人数でのドライブや外食などの機会を提供する。

## ②その他の取り組みとして

[比較的若い利用者のための社会生活力を高める取り組み]

- ・ 働く喜びや就労への意欲を高めるため、積極的に受託作業や実習を取り入れるとともに、「社会生活力プログラム」のなかのその人に必要なモジュール（学習単位）を活用しながら自己実現に向けての支援を行う。

[自閉症や精神的疾患のある利用者への専門的チームアプローチ]

- ・ 自閉症や精神的疾患のある利用者に対し、医療（精神科医師・こころの健康出前講座（精神科看護師による研修）、心理（臨床心理士）、支援（発達障がい者支援センター「エール」、専門性）の専門職の協力のもと、定期的にケア会議やケース検討会ならびに研修会を行いながらその人に相応しい統一支援体制を構築し、当該利用者の心の安定を図るとともに、TEACCHプログラムの手法を取り入れて構造化の推進あるいは構造化できた利用者のさらなるステップとしての般化等を検討する。

なお、心の安定を図るため、スノーズレンなども積極的に活用する。

[創作活動をとおして地域交流や地域貢献に繋がる取り組み]

- ・ 創作活動（ウマモナド教室、陶芸教室、演劇活動等）をとおして鹿野町内のイベント等で地域との交流を図る。  
また、鹿野町内のまちづくり団体から、ウマモナドを使用した町おこしを継続したいという要望もあり、ウマモナドの製作やウマモナドを使ったイベントに積極的に協力をしていく。  
このことが、活動に携わる利用者のやりがいにも繋がると考える。

## ③将来的な取組みとして

- ・ 認知症が進行した高齢知的障がい者に対する支援方法の確立を目指す。
- ・ 高齢化に伴う設備改修や福祉用具・機器の購入、環境づくりなどについて検討を行う。  
特に、入浴介助（全介助30名、半介助20名程度）の必要な利用者が増えているため、機械浴槽の導入を含めた入浴のあり方を検討する。

## 【鹿野第二かちみ園】

### ①行動障がい者等支援のモデル施設として

(ア) 目的（基本的な支援方針）

- ・ 重度の発達障がい（自閉症スペクトラム等を含む）等により自傷、他害（他者への暴力行為、器物の破損等）、強い拘り等の行動障がいがあり、日常生活に支障をきたすことから特別な支援が必要な利用者に対し、落ち着ける環境づくりや人権を尊重しながら応用行動分析（行動の前後の出来事に着目することで、課題行動の原因を探り、適切な行動へと導いていく）及び構造化（環境調整）等合理的配慮をすることで課題となる行動の減少を図り、本人にとって混乱のない心穏やかな生活を送れるよう援助する。
- ・ 特に自閉症によりコミュニケーションに障がいのある利用者に対し、TEACCHプログラムの手法を活用することで、生涯にわたって安定して継続する総合的・包括的な援助を行う。

(イ) 対象者

自閉症スペクトラム等により、強度行動障がい及びコミュニケーション障がいのある利用者

(ウ) 支援内容

[強度行動障がい及び自閉症スペクトラム等の特性の理解と応用行動分析に基づく支援]

- ・ 重度の発達障がい及び自閉症スペクトラムの特性を理解し、強度行動障がいを引き起こす要因を探り、その課題（問題）行動を強化・維持しているものを探り、課題行動の前後の環境等を変えることで改善を図る。
- ・ 少人数での生活環境の提供及び担当職員の固定化（ユニット毎）により信頼関係を深めることで、言葉でのコミュニケーションが難しい方でも、顔の表情や態度等で非言語性の意思



疎通を図る。

- ・ 支援困難者については、スーパーバイザーとの検討会を月2回開催しており、その検討会をとおして、職員の共通認識や方向性の具体化を図る。
- ・ 一部の利用者は、日中活動を廃園となった幼稚園を利用して行っている。職住分離の観点から、引き続き取り組んでいく。
- ・ 班活動をとおして、買い物やドライブ、ボーリング外出等を実施し、楽しみながら社会性を養う機会を提供する。
- ・ コミュニケーション障がいがある方には、実物や絵カード等を使用して意思疎通に努める。

[構造化を目指した支援]

- ・ 行動障がい、自閉症スペクトラムの方への支援では有効といわれている構造化を図り、見通しが持てることで、課題行動（問題）の減少を図り、落ち着いた生活を提供する。

[時間の構造化]

- ・ この時間は何をするのか、スケジュールを事前に提示し、上から下（左から右）等に一定のルールを覚えていただく、また、タイマーなどを活用し、現在の活動がどのくらい続き、次にどんなことがあって、「終わり」はいつ来るのかといった「時間に対する見通し」を持っていただくことで不安、混乱を防ぐ支援を提供する。

[場所の構造化]

- ・ どの場所でワーク・休憩、ティータイムするのか等それぞれの場所を固定することで（一つの場所を共有すると混乱に繋がる）混乱を防ぐ。

[手順の構造化]

- ・ 一つ一つの作業の進め方や複数の作業の「流れ」を、左から右に、上から下に、道具を出して作業をして道具を片付ける等を色マッチングやシンボルマッチングをとおし利用者の理解度に応じて、わかりやすく提示し、ルーティン化する。

[般化を目指した支援]

- ・ 構造化により落ち着いた生活が出来ようになった利用者、更なる自立に向けた支援として段階的に般化（対人及び場面の般化）を行う。
- ・ 誤学習に注意をしながら、ルーム担当以外の職員やユニット以外の利用者、更には活動場面を変えたりしながら個から集団への移行も徐々に進めていく取り組みを実施する。

## ②高齢化への対応

- ・ 50歳以上の方が定員の約半数を占めていることから、定期的に機能評価を実施し、機能維持、拘縮予防に努める。また、口腔ケアを推進するなど健康維持を図り、生きがいや楽しみなどにつながる日中活動を検討する。

## ③その他の取り組み

[農園芸の推進]

- ・ 身体を動かす、楽しみ、園芸療法の一環として、農園芸の作業をとおし自然とふれあう機会を提供する。

[アート活動の推進]

- ・ 月二回の書道・絵画・造形のアート活動をとおし、個性豊かな作品を作成し、町内や市内の会場で作品展示をする。
- ・ 創作活動・芸術活動を推進し、地域交流等も含め、個々の得意分野の発表の機会を設ける。

[音楽療法（ミュージックケア）の推進]

- ・ 日課の中に音楽療法（ミュージックケア）を取り入れ活動する。音楽療法（ミュージックケア）をとおし、安定した気持ちで楽しく穏やかに過ごせるよう支援する。

[在宅等の行動障がいのある方の受入・バックアップ体制]

- ・ 在宅の行動障がいのある方等を日中活動及び短期入所等において積極的に受け入れ、短期間集中による行動障がい支援プログラムに基づく支援の提供・相談・受入を行う。
- ・ 地域生活支援プログラムを構築し、発達障がい者支援に専門特化した生活訓練を行い、地域社会への参加を目指した支援を行う。

#### 〔人材育成〕

・ケース検討会、研修、実習、事例発表等を実施し、支援技術の向上に努める。

#### ④将来的な取組みとして

- ・ 行動障がいのある方の地域生活の定着を目指し、地域での生活を支える仕組みづくりを検討、構築する。
- ・ 強度行動障がい者の更なる入所受け入れを前提とした、職員の専門的支援技術向上とともに、環境整備の充実を図るための設備改修の具体的検討を行う。
- ・ 利用者のニーズや必要性に応じた創作活動への見直しを行う。

#### ① 在宅支援のための研究・指導事業の実施

- ・ 県立施設として、また、地域の障がい福祉の中核とともに、セーフティネットの一つとして、施設が存在することを強く認識し、施設機能の充実、施設の開放、様々な在宅福祉事業の提供等に努めることで、在宅障がい児・者が地域で安心して暮らせるよう研究・取組みを推進する。
- ・ 在宅障がい者の困難事例について、当事者の行動を分析した対症療法、介助方法等について研究を行い、専門機関の助言を参考にしながら、地域生活する上で、問題解決に向けた効果的な支援手法を行う。
- ・ 在宅障がい児、者の自立生活を目的とした就労体験や共同生活援助の体験事業を実施する。
- ・ 日中活動において、創作活動など、様々なメニューを提供するとともに、在宅障がい者の多様な本人ニーズに沿った活動メニューを随時検討、追加を行い日中活動支援の充実を図る。
- ・ 各市町村が実施する地域生活支援事業における「日中一時支援事業」等の積極的な受入を行い、居宅において介護等を受けることが一時的に困難となった障がい児・者の日帰りショートステイ等による支援を行う。
- ・ 地域コミュニティの核として、施設が存在し、貢献できるよう施設機能の解放に努め、「地域社会における共生」を目指し、高齢者と障がい者にとって暮らしやすい地域づくりのための取組みを推進するとともに、地域及び行政に積極的な提言を行っていく。
- ・ 近隣にある当法人のすずかけやグループホームを活用し、自立生活の維持・向上を目的とし、就労体験や体験入居を積極的に行う。

#### ウ 処遇技術向上のための研究・指導事業の実施

##### (1) 研修拠点機能としての取組み

県内の福祉・医療等の関係職員を対象とした「強度行動障がい」、「要介助高齢知的障がい」の支援技術向上に資する研修を行う。

研修の実施においては、法人本部、鹿野かちみ園、鹿野第二かちみ園と連携、共同で企画立案し、下記の研修を計画実施する。

##### ①「強度行動障がい者支援研修」

県内の障がい者施設や作業所等で自閉症・発達障がい者の支援に携わる職員や家族を対象に、演習や実践・行動分析等を通じて、障がい特性の理解や具体的支援方法の習得や事例検討等の実践研修を企画・実施する。

研修の実施にあつては、鳥取県発達障がい者支援センター等との連携、協力に基づき、より効果的な研修方法を検討する。

##### ②「要介助高齢知的障がい者支援研修」

県内の障がい者施設・高齢者施設等の職員、家族等を対象に「障がい及び高齢化の特性と起因する病状を理解した上での支援方法」、「要介助高齢知的障がい者のアセスメント」、「望ましいアクティビティやワーク」などをテーマに、事例検討会を含め、高齢知的障がい者の理解をより深める研修会を企画・実施する。

##### ③「音楽療法初級セミナー」

日本ミュージックケア協会からの協力依頼のもと、鳥取県内の施設職員、関係者等を対象とする音楽療法初級資格取得セミナー鳥取会場の開催に協力をし、県内の音楽療法の普及に努める。

(2) 強度行動障がい、要介助知的障がい高齢者支援モデル施設としての技術の向上

①鹿野かちみ園における要介助知的障がい高齢者支援技術の向上

- ・ 介護予防に関する知識と介護技術向上に資する研修会への参加と当法人内高齢者施設経験職員によるOJT研修の実施の他、高齢者施設等での体験実習を検討する。
- ・ 高齢者デイサービスセンター等で実施しているアクティビティ、癒しの療法等の導入検討のための視察を検討する。
- ・ 音楽療法指導者養成研修への職員派遣等を行う。

②鹿野第二かちみ園強度行動障がい者支援技術の向上

- ・ 強度行動障がいの支援技術向上に資するセミナー等へ参加をする。
- ・ 他県先進施設等への職員派遣等とおして情報交換を行う。
- ・ 行動障がい支援に関係する資格等の取得推進

5 管理に係る経費の効率化

別添様式2「収支計画書」のとおり

6 組織及び職員の配置等安定した管理に必要な人員

(1) 管理運営の組織

別紙1「管理運営の組織」のとおり

(2) 職員の職種等

別紙2「職員の職種等」のとおり

(3) 日常の職員配置

別紙3「日常の職員配置」のとおり

[職員配置の考え方]

- ・ 施設管理者として、それぞれ施設長1名(常勤)を置く。
- ・ 直接支援に携わる職員(支援員、看護師等)については、国の定める職員の配置基準(最低基準)より倍以上の支援員を配置する。
- ・ 平日は各施設3ユニットに4名以上の支援員(早番1名、通常日勤1名、遅番2名)、土日・祝日は3ユニットに3名[計9名]の支援員を配置し、利用者の支援業務を行う。  
なお、夜間の施設入所支援は施設毎に2～3ユニットに対して1名の夜勤職員[計3名]の支援員を配置する。
- ・ 事務員、管理栄養士及び調理員は、施設の管理業務や利用者の食事提供に必要な職員数を配置し、施設の円滑な運営を行う。
- ・ 夜間は夜勤職員のほか、施設の保安全管理業務を行う警備員を常時1名(両施設で1名)配置する。

(4) 人材育成

- 当法人の服務規律について、職員の採用時はもとより、毎年、全職員対象に研修会を行い、服務規律を含む就業規則の周知徹底を図る。

又、県立の社会福祉施設に勤務する職員の相応しい姿として、「身だしなみの基準(服装、髪型、装飾品等)」を定め、接遇を含めて周知徹底し、利用者のもとより、来園者に対して不快感を与えないよう努める。

- 他法人の模範となるべく、施設の管理・運営(施設の人員・設備及び運営の基準等)、利用者支援(障害者総合支援法、障害者虐待防止法(接遇含む)等)、会計・経理(社会福祉法人の会計基準等)等に関する法令に基づいた適正な運営が行われるよう、外部の法令研修に参加するほか、内部で定期的に研修会を行ったり、会議等の場を通じて意思統一を図るなど、常に職員に指導を行うことで、人材育成に繋げる。
- ・ 当法人制定の「職員研修実施要綱」に基づき施設の研修体系を構築するとともに、福祉サービスの質の向上を図るため、効果的で専門性の高い研修に積極的に受講させる。

又、施設内研修や当法人あるいは他団体主催の研修会において、積極的に講師で参加したり、事例発表を行うことで、職員の技量を上げる。

さらに、施設内において、介護技術の向上などについて介護施設経験職員などが講師となり、OJTを繰り返すことで、介護・支援技術を向上させる。

- ・ 新たな支援のあり方について、自由な発想で議論し、施設長に企画、提案するボトムアップ方式の部会（「要介助高齢部会」、「行動障がい部会」等）を設け、職員の業務に取り組む姿勢を高める。
- ・ 利用者により質の高いサービスを提供するため、介護福祉士の受講準備講習会の実施、知識・技術のアドバイス、勤務の配慮、サービスに専念する義務の免除など、職務に必要な資格が取得しやすいような配慮を行う。
- ・ 年度当初に職員個人が、自身の施設での置かれている立場や委員会での役割等を考慮しながら、一年間取り組む研修課題及びテーマを設定し、施設とすり合わせの上、課題等に即した研修を受講することにより、研修結果を実際の業務に活かすことができるよう努めるとともに、反省点や継続事項を次年度の計画に反映することにより、職員の資質向上に繋げる。

## ⑦ その他の計画等

### (1) 環境に対する配慮

- ・ 鳥取県版環境管理システム（TEAS）の認定更新により、施設内の環境に対する意識を高めるとともに、経費節減に努める。

### (2) 効率的・安定的な施設運営

- ・ 毎月の経営分析により経営状態を把握する。
- ・ 利用者の健康で安全な生活のために感染症予防対策と事故防止対策（リスクマネジメント）を徹底することが、結果的に稼働率を上げることになり、安定的な経営を可能とする。

### (3) 働きやすい職場環境づくり

- ・ 男女共同参画推進企業の法人認定により、引き続き男女ともに働きやすい職場環境づくりを推進する。

## ④ 地域貢献に繋がる取り組み

- ・ 県立施設として、又、鹿野町に障がい者に関する社会資源は当法人が運営する両施設と事業所のみであることから、鹿野町が取り組む各分野について、可能な限り協力をし、鹿野町の活性化の一端を担う。

具体的取り組み内容は以下のとおり

#### ア 福祉の町づくりへの協力

- ・ 在宅障がい者や場合によっては町民にとってのセーフティネットとしての協力
- ・ 鹿野地域人権教育推進協議会において、評議員等として参画
- ・ 障がい者福祉や人権問題等に関する町の研修会等への講師派遣
- ・ 地域の団体（幼稚園等）や地域の教室等での音楽療法の指導 等

#### イ 町の環境美化等への協力

- ・ 勝谷元気づくりの会の構成員としての活動参加  
勝谷街道のコスモス街道化をはじめとする環境美化を主体的に実施
- ・ 施設で栽培した花の近所へのプレゼント
- ・ 町内のゴミ拾い、温泉の足湯の清掃 等

#### ウ 町おこしへの協力

- ・ 勝谷地区公民館運営委員会において、運営委員として参画
- ・ ウマモナドをつかった町おこし

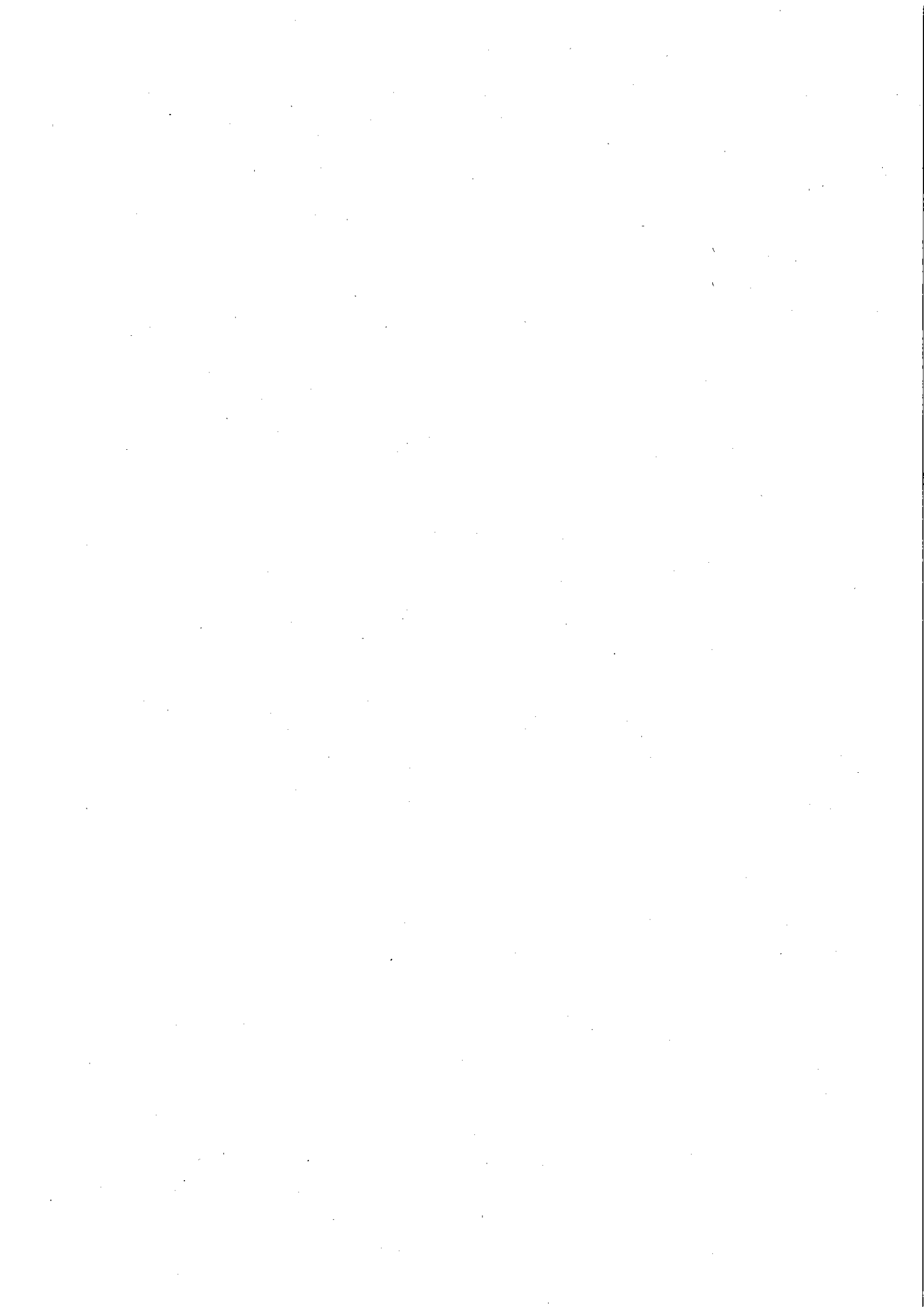
町内のまちづくり団体（主にイベント等による鹿野町のPRや県外から鹿野町への定住等について取り組む団体）から依頼を受けてウマモナドを使った町の活性化（祭り時の「ウマモナドの店」出店、イベント「ウマモナドを探せ」、「ウマモナド教室」等）に協力又、町内の店舗の看板などにウマモナドのデザインの使用を許諾

平成 27 年度 委託業務に関する収支計画書

団体の名称 (鳥取県厚生事業団 )  
 施設の名称 (鳥取県立鹿野かちみ園 )

(単位:千円)

		内 訳				金 額	
収 入 項 目	支 援 費 収 入	(生活介護)	定員70名	現員79名	稼働率104.8%	242,058	
		区分2	7名	単位 464	人員配置体制加算(Ⅲ) (2.5:1)79名	単位 32	
		区分3	28名	単位 513	福祉専門職加算(Ⅰ) 79名	単位 6	
		区分4	26名	単位 568	食事提供加算 9名	単位 42	
		区分5	11名	単位 796	処遇改善加算 79名	所定単位×28 / 1000	
		区分6	7名	単位 1,052			
		(施設入所支援)	定員70名	現員71名	稼働率99.8%		
		区分2	6名	単位 126	夜勤職員配置加算 71名	単位 35	
		区分3	24名	単位 155	栄養マネジメント加算 71名	単位 10	
		区分4	24名	単位 190	重度障害者支援加算 4名	単位 343	
		区分5	10名	単位 237	療養食加算 9名	単位 23	
		区分6	7名	単位 284			
		利用料収入		191,103,000円	支援費×稼働率		191,103
		特別給付費(補足給付)		15,986,000円			15,986
		利用者負担金収入		34,969,000円			34,969
			利用者負担金、食費、水道光熱費				
	その他の収入					6,702	
	短期入所収入				3,615,000円	3,615	
	利用定員2名						
	利用料収入		3,090,000円				
	利用者負担金収入		525,000円				
	その他の障害福祉サービス等事業収入(補助金、預り金管理料、温泉料)				2,259,000円	2,259	
	寄付金収入				230,000円	230	
	雑収入				390,000円	390	
	受取利息配当金収入				4,000円	4	
	その他の事業収入(生産活動事業収入)				204,000円	204	
収入合計(A)						248,760	



(単位：千円)

		内 訳	金 額			
人件費支出	職員給料	(園長、事務2、支援員32、看護師1、管理栄養士、調理2計39人)	112,119,000円	187,338		
	職員賞与		27,247,000円			
	非常勤職員与給	(警備員、嘱託医3、パート職員7計11人)	17,742,000円			
	退職共済掛金		2,793,000円			
	法定福利費		27,437,000円			
		計	187,338,000円			
	事業費	給食費			23,787,000円	51,321
		介護用品費			1,151,000円	
		保健衛生費			1,187,000円	
		被服費			100,000円	
教養娯楽費			1,113,000円			
日用品費			1,112,000円			
水道光熱費			11,085,000円			
燃料費			6,358,000円			
消耗器具備品費			1,491,000円			
保険料			174,000円			
賃借料			1,461,000円			
教育指導費			1,016,000円			
車両費			1,082,000円			
生産活動事業費			204,000円			
	計	51,321,000円				
事務費支出	福利厚生費		503,000円	11,184		
	職員被服費		91,000円			
	旅費交通費		50,000円			
	研修研究費		907,000円			
	事務用消耗品費		350,000円			
	印刷製本費		207,000円			
	修繕費		1,138,000円			
	通信運搬費		471,000円			
	会議費		25,000円			
	広報費		377,000円			
	業務委託費		4,331,000円			
	手数料		659,000円			
	土地建物賃借料		318,000円			
	租税公課		111,000円			
	保守料		811,000円			
	諸会費		211,000円			
雑支出		624,000円				
	計	11,184,000円				
その他の支出	利用者等外給食費支出	64,000円	64			
固定資産取得	器具及び備品取得支出	0円	0			
支出合計(B)			249,907			
差額(A) - (B)			△ 1,147			



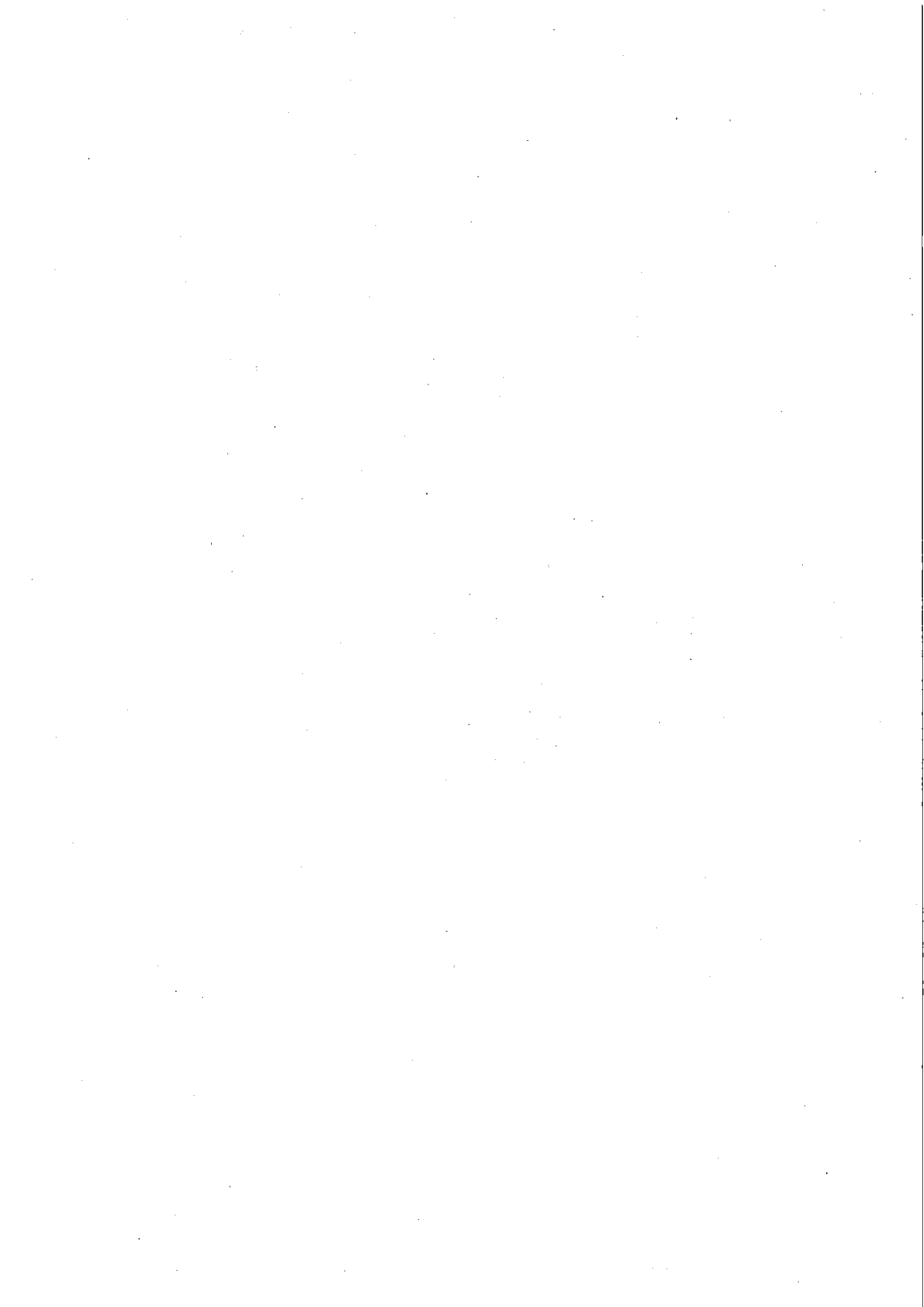


平成 27 年度 委託業務に関する収支計画書

団体の名称 (鳥取県厚生事業団 )  
 施設の名称 (鳥取県立鹿野第二かちみ園 )

(単位:千円)

		内 訳				金 額
収 入 項 目	支 援 費 収 入	(生活介護)	定員 70名	現員 80名	稼働率 101.02%	282,921
		区分 2	7名	単位 464	人員配置体制加算(II) (2:1) 80名	単位 121
		区分 3	28名	単位 513	福祉専門職加算(I) 80名	単位 10
		区分 4	26名	単位 568	食事提供加算 8名	単位 42
		区分 5	11名	単位 796	処遇改善加算 80名	所定単位×28 / 1000
		区分 6	7名	単位 1,052		
		(生活訓練)	定員 6名	現員 1名	稼働率 11.58%	
		基本サービス費	単位 583	福祉専門職加算(I) 1名	単位 10	
				食事提供加算 1名	単位 42	
				処遇改善加算 1名	所定単位×28 / 1000	
		(施設入所支援)	定員 70名	現員 71名	稼働率 98.58%	
		区分 2	2名	単位 126	夜勤職員配置加算 71名	単位 35
		区分 3	7名	単位 155	栄養マネジメント加算 71名	単位 10
		区分 4	27名	単位 190	重度障害者支援加算 26名	単位 343
		区分 5	21名	単位 237	療養食加算 3名	単位 23
		区分 6	14名	単位 284		
		利用料収入		233,577,000円	支援費×稼働率	233,577
		特別給付費(補足給付)		15,021,000円		15,021
		利用者負担金収入		34,323,000円		34,323
		その他の収入				6,070
	短期入所収入			1,556,000円	1,556	
	利用定員 2名					
	利用料収入					
	利用者負担金収入					
	利用料負担金、食費、水道光熱費					
	日中一時支援収入			82,000円	82	
	その他の障害福祉サービス等事業収入(補助金、預り金管理料、温泉料)			3,789,000円	3,789	
	寄付金収入			100,000円	100	
	雑収入			359,000円	359	
	受取利息配当金収入			16,000円	16	
	その他の事業収入(生産活動事業収入)			168,000円	168	
収入合計(A)					288,991	



(単位：千円)

		内 訳	金 額
人件費支出	職員給料	(園長、事務1、支援員39、看護師1、管理栄養士、調理2計45人)	126,473,000円
	職員賞与		29,032,000円
	非常勤職員与給	(警備員、嘱託医3、パート職員8、看護補助1計13人)	10,728,000円
	退職給付支出		3,154,000円
	法定福利費		20,388,000円
		計	189,775,000円
事業費	給食費		20,989,000円
	介護用品費		539,000円
	保健衛生費		1,314,000円
	被服費		100,000円
	教養娯楽費		991,000円
	日用品費		1,079,000円
	水道光熱費		11,288,000円
	燃料費		6,082,000円
	消耗器具備品費		1,004,000円
	保険料		145,000円
	貸借料		1,469,000円
	教育指導費		749,000円
	車両費		653,000円
			計
事務費支出	福利厚生費		533,000円
	職員被服費		100,000円
	旅費交通費		100,000円
	研修研究費		813,000円
	事務用消耗品費		346,000円
	印刷製本費		178,000円
	修繕費		1,599,000円
	通信運搬費		400,000円
	会議費		20,000円
	広報費		65,000円
	業務委託費		3,658,000円
	手数料		632,000円
	土地建物賃借料		318,000円
	租税公課		73,000円
	保守料		812,000円
諸会費		175,000円	
雑支出		606,000円	
		計	10,428,000円
その他の支出	利用者等外給食費支出		68,000円
固定資産取得	器具及び備品取得支出		0円
支出合計(B)			246,673
差額(A) - (B)			42,318



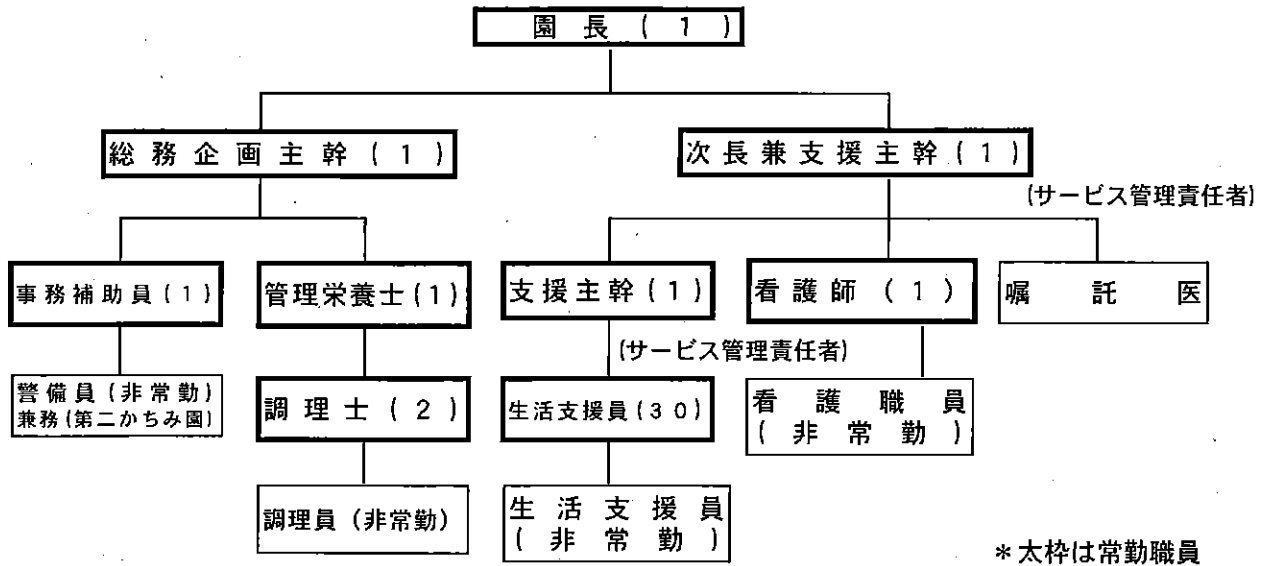
(別紙1) 「管理運営の組織」 (事業計画6-(1))

【鳥取県立鹿野かちみ園】

平成27年度職員配置

(1) 常勤(本務)職員 39名

(2) 非常勤職員(11名程度配置予定) 嘱託医、警備員、支援パート、調理パート等

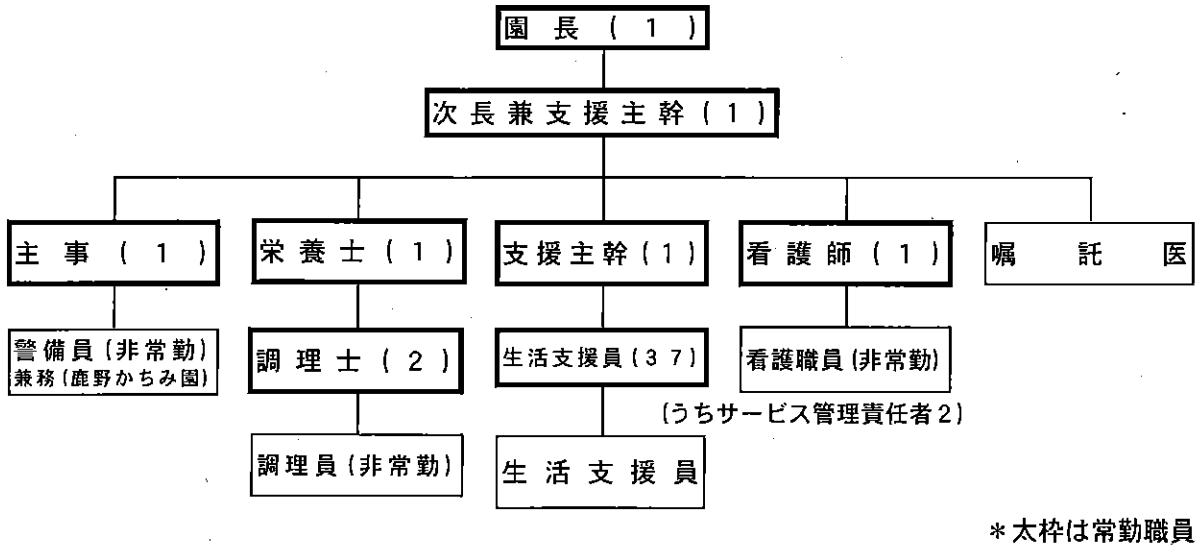


【鳥取県立鹿野第二かちみ園】

平成27年度職員配置

(1) 常勤(本務)職員 45名

(2) 非常勤職員(13名程度配置予定) 嘱託医、警備員、支援パート、調理パート等





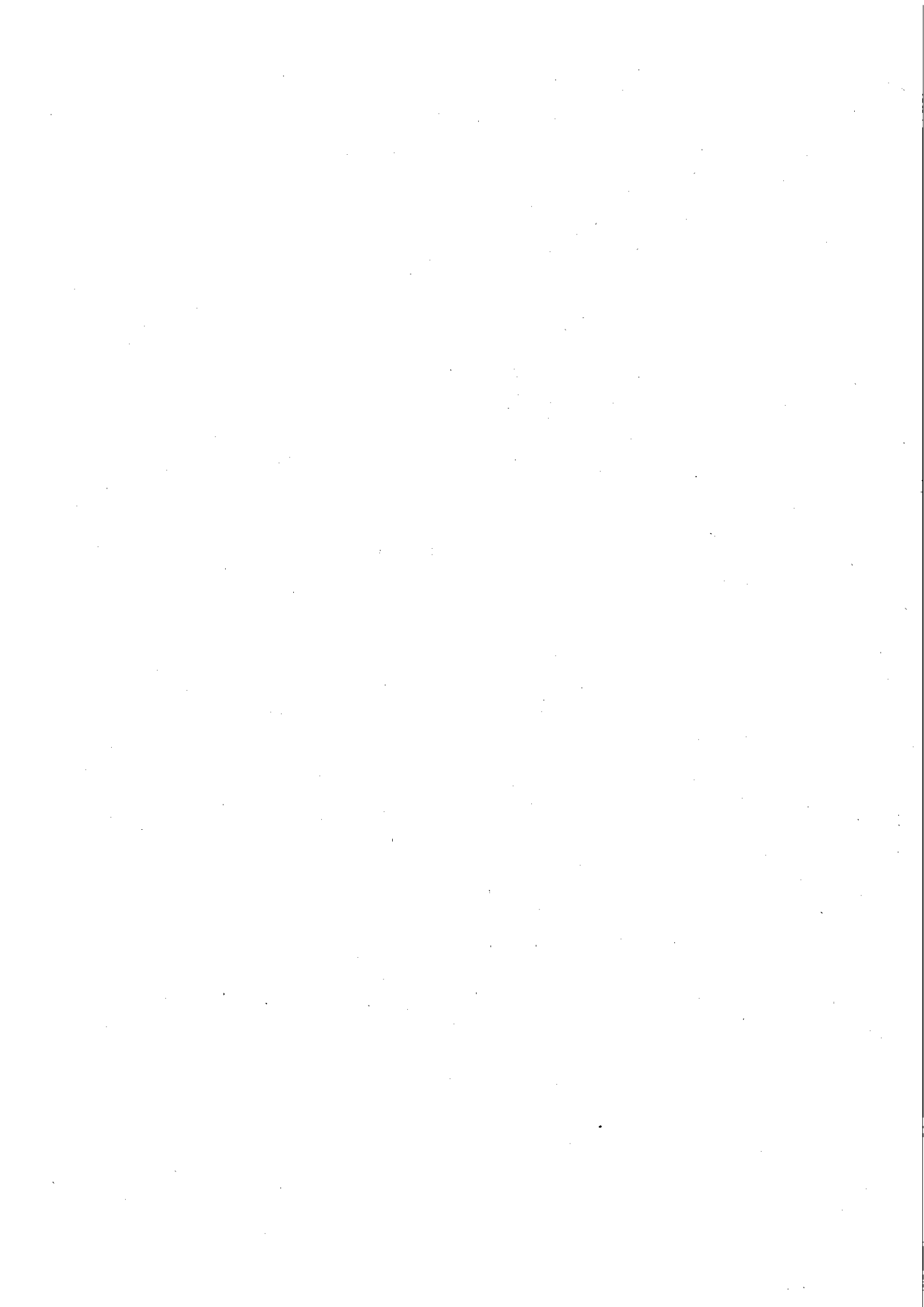
(別紙2) 「職員の職種」 (事業計画6-(2))

【鳥取県立鹿野かちみ園】

職 種 ( 職 名 )	雇 用 関 係	担 当 す る 業 務
施設長(園長)	常勤職員	施設運営統括、管理
支援員(次長兼支援主幹)	常勤職員	施設長補佐、支援部門総括
事務員(総務企画主幹)	常勤職員	施設長補佐、事務部門総括
事務員(事務補助員)	常勤職員	施設総務、施設管理事務
支援員(支援主幹)	常勤職員	支援部門統括、利用者支援
支援員(支援員)	常勤職員	利用者支援
支援員(介助員)	常勤職員	利用者支援
看護師	常勤職員	利用者看護
管理栄養士	常勤職員	利用者栄養管理、給食部門統括
調理士	常勤職員	給食調理
調理員(調理員)	常勤職員	給食調理
警備員	非常勤職員	夜間施設内警備
嘱託医	非常勤職員(嘱託)	利用者医療、健康管理
計	本務39名	他、支援パート等

【鳥取県立鹿野第二かちみ園】

職 種 ( 職 名 )	雇 用 関 係	担 当 す る 業 務
施設長(園長)	常勤職員	施設運営統括、管理
支援員(次長兼支援主幹)	常勤職員	施設長補佐、支援部門総括
事務員(主事)	常勤職員	事務部門総括、施設総務、施設管理事務
支援員(支援主幹)	常勤職員	支援部門統括、利用者支援
支援員(支援員)	常勤職員	利用者支援
支援員(介助員)	常勤職員	利用者支援
看護師	常勤職員	利用者看護
栄養士	常勤職員	利用者栄養管理、給食部門統括
調理士	常勤職員	給食調理
警備員	非常勤職員	夜間施設内警備
嘱託医	非常勤職員(嘱託)	利用者医療、健康管理
計	本務45名	他、支援パート等





(別紙3) 「日常の職員配置」 (事業計画6-(3))

【鳥取県立鹿野かちみ園】

配置場所	職員配置の時間帯	職 名			
		園長	総務企画主幹	事務補助員	管理栄養士
事務支援室	8:30 ~ 17:15	園長	総務企画主幹	事務補助員	管理栄養士
支援室 (各ユニット及び活動班)	早番 7:00 ~ 15:45	支援主幹	支援員	介助員	
	通常 8:45 ~ 17:30	支援主幹	支援員	介助員	
	遅1 9:45 ~ 18:30	支援主幹	支援員	介助員	
	遅2 11:45 ~ 20:30	支援主幹	支援員	介助員	
	夜勤 17:00 ~ 10:00	支援主幹	支援員	介助員	
	7:15 ~ 8:45	(朝食パト)			
	7:30 ~ 14:45	(洗濯パト)			
医務室	8:45 ~ 17:30	看護師			
厨 房 (鹿野第二かちみ園合同)	早番 5:45 ~ 14:30	調理士	調理員		
	通常 8:20 ~ 17:05	調理士	調理員	(調理パト)	
	遅番 10:05 ~ 18:50	調理士	調理員	(調理パト)	
	5:45 ~ 8:45	(調理パト)			
	9:15 ~ 13:15	(調理パト)			
	9:30 ~ 11:30	(調理パト)			
	14:50 ~ 18:50	(調理パト)			
警備員室	17:15 ~ 8:30	警備員			

【鳥取県立鹿野第二かちみ園】

配置場所	職員配置の時間帯	職 名			
		園長	主事	栄養士	
事務支援室	8:30 ~ 17:15	園長	主事	栄養士	
支援室 (各ユニット及び活動班)	早番 7:00 ~ 15:45	支援主幹	支援員	介助員	
	通常 8:45 ~ 17:30	支援主幹	支援員	介助員	
	遅1 9:45 ~ 18:30	支援主幹	支援員	介助員	
	遅2 11:45 ~ 20:30	支援主幹	支援員	介助員	
	夜勤 17:00 ~ 10:00	支援主幹	支援員	介助員	
	7:15 ~ 8:45	(朝食パト)			
	7:30 ~ 14:45	(洗濯パト)			
医務室	8:45 ~ 17:30	准看護師			
厨 房 (鹿野かちみ園合同)	早番 5:45 ~ 14:30	調理士	調理員		
	通常 8:20 ~ 17:05	調理士	調理員	(調理パト)	
	遅番 10:05 ~ 18:50	調理士	調理員	(調理パト)	
	5:45 ~ 8:45	(調理パト)			
	9:15 ~ 13:15	(調理パト)			
	9:30 ~ 11:30	(調理パト)			
	14:50 ~ 18:50	(調理パト)			
警備員室	17:15 ~ 8:30	警備員			

