

平成 26 年 8 月の鳥取県鉱工業指数

1 概況

平成 26 年 8 月の鳥取県鉱工業指数（平成 22 年＝100、季節調整済）によると、生産指数は 102.9 で前月比 6.2%の上昇、出荷指数は 87.0 で前月比 8.9%の上昇、在庫指数は 125.9 で前月比 6.6%の上昇となった。

内訳については、生産では、金属製品工業、輸送機械工業、繊維工業などが低下し、電子部品・デバイス工業、電気機械工業（情報通信機械工業を含む）などが上昇した。

出荷は、一般機械工業、繊維工業、窯業・土石製品工業などが低下し、電子部品・デバイス工業、食料品・たばこ工業、パルプ・紙・紙加工品工業などが上昇した。

在庫は、鉄鋼業などが低下し、電子部品・デバイス工業、食料品・たばこ工業、一般機械工業などが上昇した。

2 業種別生産動向

主要 4 業種別生産動向をみると、電子部品・デバイス工業では、液晶素子などが上昇し、前月比 15.0%の上昇となった。

電気機械工業（情報通信機械工業を含む）では、端子、開閉制御装置などが上昇し、前月比 7.7%の上昇となった。

食料品・たばこ工業では、その他の食料品、生菓子などが低下し、前月比 0.8%の低下となった。

パルプ・紙・紙加工品工業では、前月比 1.3%の低下となった。

3 最近の動向

季節調整済指数では、前月比で生産、出荷がともに 3 か月ぶりに上昇し、在庫は 3 か月連続で上昇した。

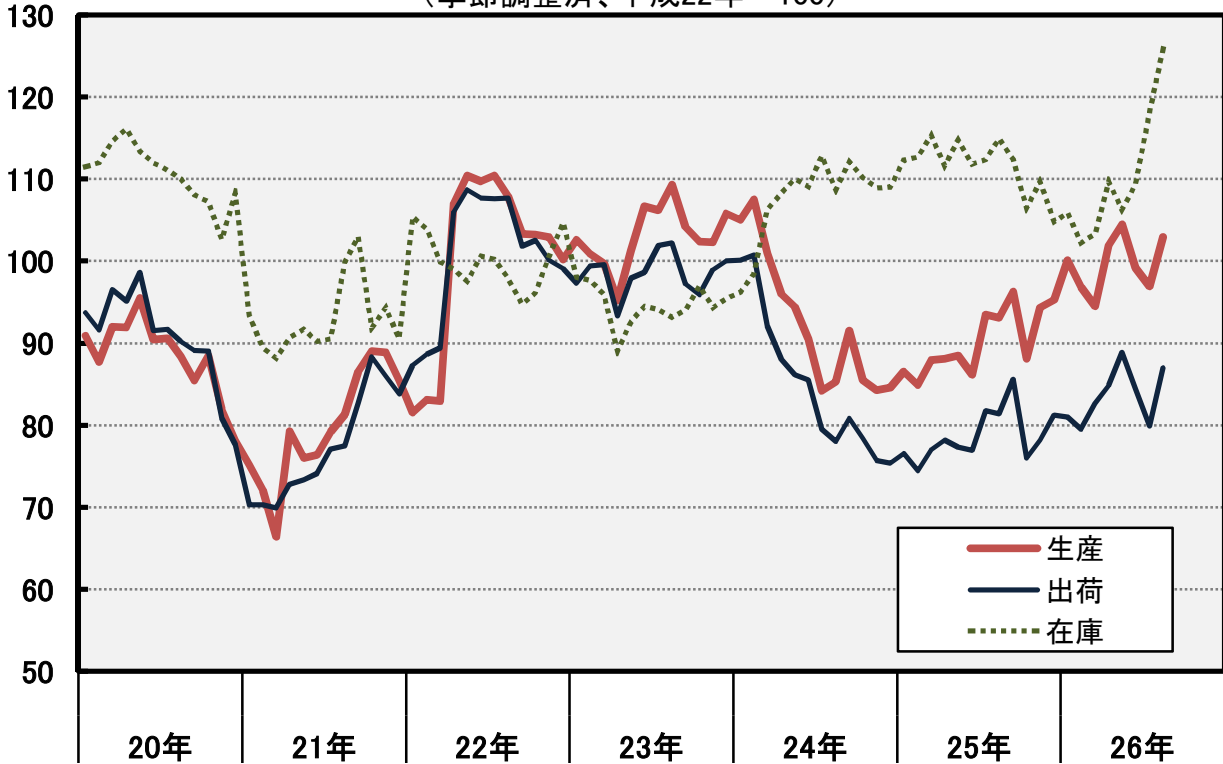
原指数では、前年同月比で生産は 14 か月連続で上昇し、出荷は 2 か月ぶりに上昇し、在庫は 2 か月連続で上昇した。

鉱工業指数（平成 22 年＝100）

区分	季節調整済 指数	対前月比 (%)	原指数	対前年 同月比 (%)
生産指数	102.9	6.2	95.6	8.6
電子部品・デバイス	113.4	15.0	108.6	37.3
電気機械（情報通信機械を含む）	50.1	7.7	44.9	▲ 2.8
食料品・たばこ	110.4	▲ 0.8	99.3	▲ 4.5
パルプ・紙・紙加工品	89.5	▲ 1.3	92.2	▲ 14.7
出荷指数	87.0	8.9	80.5	4.7
在庫指数	125.9	6.6	127.7	9.5

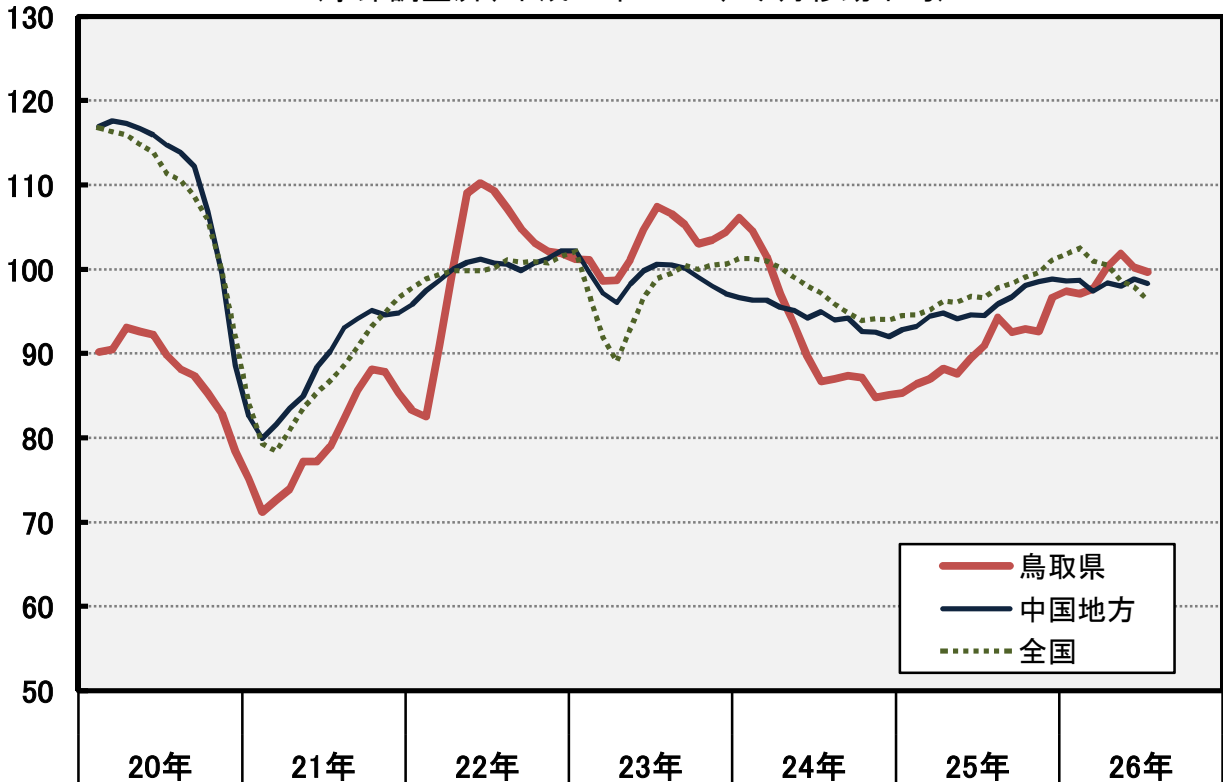
鳥取県鋳工業指数の推移

(季節調整済、平成22年=100)



鋳工業生産指数の推移

(季節調整済、平成22年=100、3ヶ月移動平均)



品目別増減(生産) 平成26年8月

【鳥取県】全体指数 前月比 6.2% (季節調整済指数)
前年比 8.6% (原指数)

業種別	指数		上がった品目	下がった品目
電子部品・ デバイス工業	前月比	15.0	液晶素子	電子・通信機器用部分品 その他の電子部品 コネクタ・スイッチ
	前年比	37.3	液晶素子 電子・通信機器用部分品	その他の電子部品
電気機械工業 (情報通信機械工業を含む)	前月比	7.7	端子 開閉制御装置	民生用電気機械器具
	前年比	▲ 2.8	端子	その他の電気機械器具 民生用電気機械器具
食料品・たばこ 工業	前月比	▲ 0.8	冷凍水産食品 肉製品	その他の食料品 生菓子
	前年比	▲ 4.5		健康食品 その他の食料品 惣菜
パルプ・紙・ 紙加工品工業	前月比	▲ 1.3		
	前年比	▲ 14.7		印刷用紙 段ボール
金属製品工業	前月比	▲ 6.4	建築用金属製品	建設用金属製品 その他の金属製品
	前年比	2.1	作業工具 その他の金属製品 プレス製品	
輸送機械工業	前月比	▲ 5.4		自動車部品
	前年比	▲ 5.9		
繊維工業	前月比	▲ 8.3		ニット製品
	前年比	▲ 10.6		その他の繊維製品 ニット製品
一般機械工業	前月比	▲ 3.7		金型
	前年比	▲ 16.7		金属工作機械 金型 一般産業用機械
プラスチック 製品工業	前月比	▲ 16.3		
	前年比	▲ 47.1		機械器具部品 発泡製品 フィルム

鉱工業指数の推移

鳥取県

平成22年=100

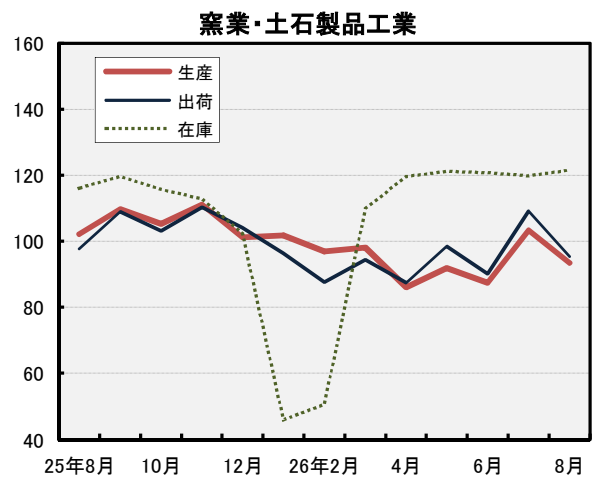
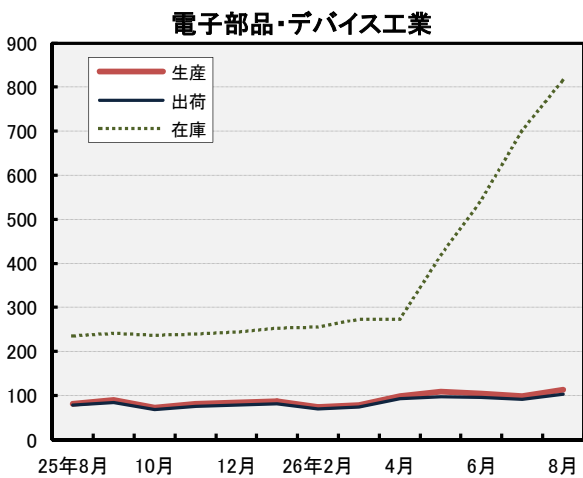
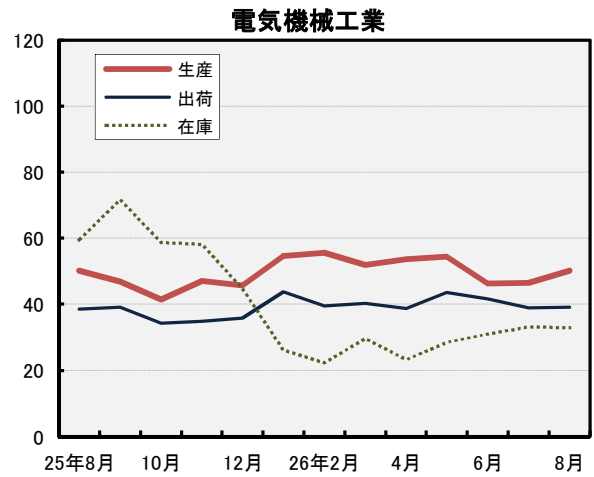
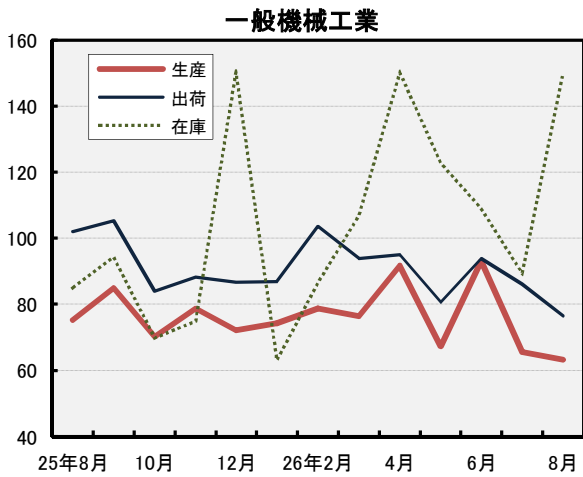
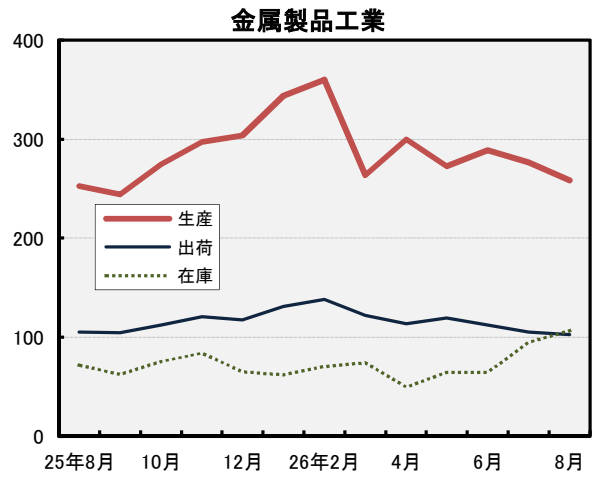
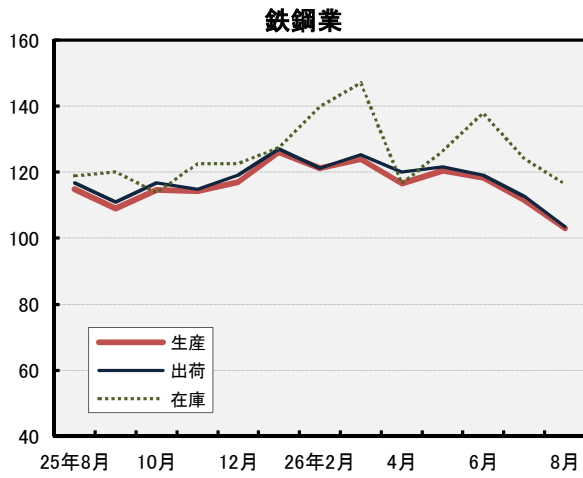
	生産指数				出荷指数				在庫指数(末)			
	季節調整済		原指数		季節調整済		原指数		季節調整済		原指数	
	指数	前月(期)比 (%)	指数	前年(同月・同期)比 (%)	指数	前月(期)比 (%)	指数	前年(同月・同期)比 (%)	指数	前月(期)比 (%)	指数	前年(同月・同期)比 (%)
平成21年			79.4	▲ 10.8			76.8	▲ 15.4			88.7	▲ 16.7
22年			100.0	25.9			100.0	30.2			102.2	15.2
23年			102.7	2.7			98.1	▲ 1.9			92.8	▲ 9.2
24年			93.2	▲ 9.3			85.9	▲ 12.4			105.7	13.9
25年			90.2	▲ 3.2			78.7	▲ 8.4			99.1	▲ 6.2
平成24年Q2期	93.6	▲ 10.4	90.9	▲ 7.2	86.5	▲ 11.4	82.4	▲ 9.7	109.1	2.6	112.8	15.7
Q3期	87.0	▲ 7.1	87.1	▲ 18.2	79.4	▲ 8.2	78.3	▲ 20.7	112.1	2.7	111.6	19.4
Q4期	84.8	▲ 2.5	89.4	▲ 17.3	76.5	▲ 3.7	82.0	▲ 20.6	109.0	▲ 2.8	105.7	13.9
25年Q1期	86.4	1.9	83.7	▲ 20.7	76.0	▲ 0.7	75.4	▲ 25.1	115.3	5.8	115.7	10.1
Q2期	87.6	1.4	84.4	▲ 7.2	77.5	2.0	73.4	▲ 10.9	111.8	▲ 3.0	116.1	2.9
Q3期	94.3	7.6	95.8	10.0	82.9	7.0	82.7	5.6	112.4	0.5	113.4	1.6
Q4期	92.6	▲ 1.8	96.8	8.3	78.5	▲ 5.3	83.3	1.6	104.8	▲ 6.8	99.1	▲ 6.2
26年Q1期	97.1	4.9	93.9	12.2	81.0	3.2	80.4	6.6	103.3	▲ 1.4	103.6	▲ 10.5
Q2期	101.9	4.9	98.2	16.4	86.0	6.2	81.5	11.0	109.3	5.8	113.5	▲ 2.2
平成25年	88.5	0.5	85.1	▲ 7.0	77.3	▲ 1.2	72.4	▲ 11.2	114.8	2.9	114.1	5.8
5月	86.1	▲ 2.7	86.3	▲ 7.4	76.9	▲ 0.5	73.7	▲ 12.6	111.8	▲ 2.6	116.1	2.9
6月	93.5	8.6	100.4	14.7	81.8	6.4	86.7	7.8	112.4	0.5	120.1	0.9
7月	93.1	▲ 0.4	88.0	7.1	81.4	▲ 0.5	76.9	3.1	114.9	2.2	116.6	7.3
8月	96.3	3.4	99.1	8.3	85.6	5.2	84.5	5.8	112.4	▲ 2.2	113.4	1.6
9月	96.3	3.4	99.1	8.3	85.6	5.2	84.5	5.8	112.4	▲ 2.2	113.4	1.6
10月	88.1	▲ 8.5	94.4	1.5	76.0	▲ 11.2	81.7	▲ 4.0	106.4	▲ 5.3	108.1	▲ 4.4
11月	94.3	7.0	95.9	9.0	78.2	2.9	80.6	▲ 0.9	109.7	3.1	111.1	0.1
12月	95.3	1.1	100.1	14.8	81.2	3.8	87.6	10.2	104.8	▲ 4.5	99.1	▲ 6.2
26年	100.1	5.0	94.7	15.6	81.0	▲ 0.2	77.0	5.9	105.9	1.0	102.7	▲ 5.7
1月	96.8	▲ 3.3	89.1	14.1	79.5	▲ 1.9	75.7	6.9	102.2	▲ 3.5	101.5	▲ 9.3
2月	94.5	▲ 2.4	97.8	7.5	82.6	3.9	88.6	7.3	103.3	1.1	103.6	▲ 10.5
3月	101.9	7.8	94.5	15.7	84.8	2.7	80.3	8.4	109.7	6.2	102.4	▲ 1.7
4月	104.5	2.6	98.8	16.1	88.9	4.8	81.5	12.6	106.3	▲ 3.1	105.7	▲ 7.4
5月	99.2	▲ 5.1	101.2	17.3	84.4	▲ 5.1	82.7	12.2	109.3	2.8	113.5	▲ 2.2
6月	96.9	▲ 2.3	104.1	3.7	79.9	▲ 5.3	84.6	▲ 2.4	118.1	8.1	126.2	5.1
7月	102.9	6.2	95.6	8.6	87.0	8.9	80.5	4.7	125.9	6.6	127.7	9.5

全国

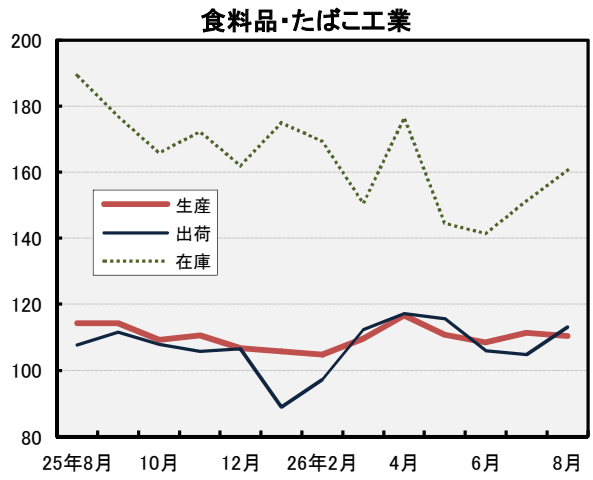
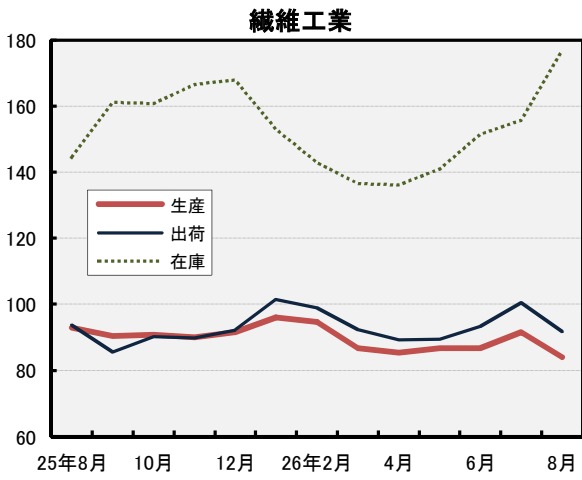
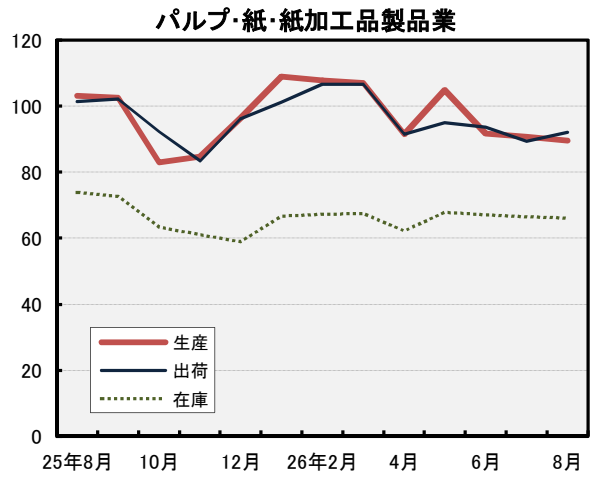
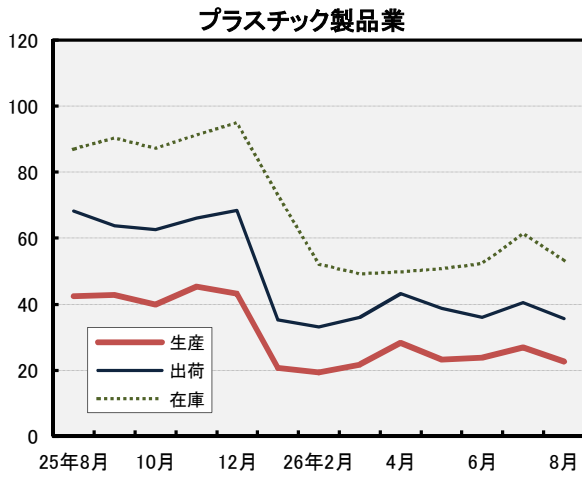
平成22年=100

	生産指数				出荷指数				在庫指数(末)			
	季節調整済		原指数		季節調整済		原指数		季節調整済		原指数	
	指数	前月(期)比 (%)	指数	前年(同月・同期)比 (%)	指数	前月(期)比 (%)	指数	前年(同月・同期)比 (%)	指数	前月(期)比 (%)	指数	前年(同月・同期)比 (%)
平成21年			86.5	▲ 21.9			86.6	▲ 21.7			100.5	▲ 17.6
22年			100.0	15.6			100.0	15.5			102.9	2.4
23年			97.2	▲ 2.8			96.3	▲ 3.7			105.0	2.0
24年			97.8	0.6			97.5	1.2			110.5	5.2
25年			97.0	▲ 0.8			96.9	▲ 0.6			105.7	▲ 4.3
平成24年Q2期	99.1	▲ 2.2	97.2	6.8	98.8	▲ 3.0	96.5	10.3	110.2	0.5	108.9	5.3
Q3期	95.9	▲ 3.2	97.3	▲ 3.9	94.6	▲ 4.3	97.1	▲ 3.6	112.2	1.8	110.0	5.3
Q4期	94.1	▲ 1.9	95.2	▲ 5.9	93.4	▲ 1.3	94.3	▲ 6.4	110.4	▲ 1.6	110.5	5.2
25年Q1期	94.6	0.5	93.6	▲ 7.8	96.5	3.3	95.5	▲ 6.3	107.2	▲ 2.9	100.1	▲ 3.0
Q2期	96.1	1.6	94.3	▲ 3.0	95.5	▲ 1.0	93.1	▲ 3.5	107.6	0.4	105.7	▲ 2.9
Q3期	97.8	1.8	99.5	2.3	96.6	1.2	98.6	1.5	107.5	▲ 0.1	106.2	▲ 3.5
Q4期	99.6	1.8	100.7	5.8	99.1	2.6	100.4	6.5	105.5	▲ 1.9	105.7	▲ 4.3
26年Q1期	102.5	2.9	101.3	8.2	103.7	4.6	102.6	7.4	105.7	0.2	98.7	▲ 1.4
Q2期	98.6	▲ 3.8	96.8	2.7	96.7	▲ 6.8	94.3	1.3	110.6	4.6	108.7	2.8
平成25年	97.7	2.1	93.1	▲ 1.0	96.4	0.7	91.6	▲ 2.2	107.5	0.4	106.3	▲ 2.7
5月	95.0	▲ 2.8	97.0	▲ 4.7	94.5	▲ 2.0	96.4	▲ 5.2	107.6	0.1	105.7	▲ 2.9
6月	97.6	2.7	104.1	1.9	96.0	1.6	101.7	1.4	108.4	0.7	109.4	▲ 2.8
7月	97.1	▲ 0.5	92.1	▲ 0.6	96.1	0.1	91.2	▲ 1.4	107.6	▲ 0.7	109.5	▲ 3.4
8月	98.6	1.5	102.2	5.3	97.7	1.7	103.0	4.6	107.5	▲ 0.1	106.2	▲ 3.5
9月	99.2	0.6	102.2	5.4	99.0	1.3	100.3	6.2	107.2	▲ 0.3	109.6	▲ 3.6
10月	99.5	0.3	99.8	4.8	99.1	0.1	100.0	6.6	105.7	▲ 1.4	108.8	▲ 5.1
11月	100.0	0.5	100.0	7.2	99.3	0.2	100.8	6.4	105.5	▲ 0.2	105.7	▲ 4.3
12月	103.9	3.9	96.1	10.6	104.4	5.1	95.5	9.3	105.1	▲ 0.4	109.7	▲ 3.9
26年	101.5	▲ 2.3	97.8	7.0	103.4	▲ 1.0	98.3	6.5	104.2	▲ 0.9	107.2	▲ 3.4
1月	102.2	0.7	110.0	7.4	103.2	▲ 0.2	113.9	6.5	105.7	1.4	98.7	▲ 1.4
2月	99.3	▲ 2.8	96.3	3.8	98.0	▲ 5.0	93.4	2.4	105.2	▲ 0.5	100.5	▲ 1.9
3月	100.0	0.7	94.0	1.0	97.0	▲ 1.0	90.9	▲ 0.8	108.4	3.0	107.2	0.8
4月	96.6	▲ 3.4	100.0	3.1	95.2	▲ 1.9	98.5	2.2	110.6	2.0	108.7	2.8
5月	97.0	0.4	103.4	▲ 0.7	95.9	0.7	101.6	▲ 0.1	111.6	0.9	112.6	2.9
6月	95.2	▲ 1.9	89.1	▲ 3.3	93.9	▲ 2.1	87.8	▲ 3.7	112.6	0.9	114.5	4.6

主要業種別指数の推移 (季節調整済、平成22年=100) 1



主要業種別指数の推移 (季節調整済、平成22年=100) 2



鳥取県鉱工業指数(平成26年8月) 【生産】

平成22年=100

	ウェイト	【季節調整済指数】			季調済 前月比 (%)	【原指数】			前年 同月比 (%)
		26年6月	26年7月	26年8月		25年8月	26年7月	26年8月	
【業種分類】									
鉱工業	10,000.0	99.2	96.9	102.9	6.2	88.0	104.1	95.6	8.6
鉄鋼業	156.7	118.2	111.5	103.0	▲ 7.6	109.9	118.5	97.6	▲ 11.2
金属製品工業	464.6	288.8	276.5	258.7	▲ 6.4	227.9	271.7	232.7	2.1
一般機械工業	326.6	93.0	65.6	63.2	▲ 3.7	68.2	67.7	56.8	▲ 16.7
電気機械工業(情報通信機械工業を含む)	1,706.2	46.3	46.5	50.1	7.7	46.2	51.2	44.9	▲ 2.8
電子部品・デバイス工業	3,833.2	104.8	98.6	113.4	15.0	79.1	104.7	108.6	37.3
窯業・土石製品工業	115.3	87.5	103.3	93.4	▲ 9.6	89.8	104.3	80.8	▲ 10.0
プラスチック製品工業	196.0	23.9	27.0	22.6	▲ 16.3	37.6	27.1	19.9	▲ 47.1
パルプ・紙・紙加工品工業	888.1	91.6	90.7	89.5	▲ 1.3	108.1	99.2	92.2	▲ 14.7
繊維工業	345.1	86.7	91.6	84.0	▲ 8.3	84.1	91.3	75.2	▲ 10.6
食品・たばこ工業	1,386.5	108.4	111.3	110.4	▲ 0.8	104.0	122.1	99.3	▲ 4.5
その他工業	581.7	125.6	128.3	122.2	▲ 4.8	112.0	135.9	107.3	▲ 4.2
非鉄金属工業	x	x	x	x	x	x	x	x	x
輸送機械工業	403.9	128.8	128.4	121.5	▲ 5.4	108.8	135.0	102.4	▲ 5.9
ゴム製品工業	64.9	107.7	116.2	125.0	7.6	95.8	130.8	110.0	14.8
皮革製品工業	x	x	x	x	x	x	x	x	x
木材・木製品工業	67.0	136.4	146.6	128.7	▲ 12.2	141.2	148.2	126.6	▲ 10.3
(参考)									
産業総合(鉱工業+公益事業)	10,111.7	99.2	96.8	102.7	6.1	88.1	104.0	95.5	8.4
公益事業	111.7	94.1	91.2	84.5	▲ 7.3	98.2	95.9	88.5	▲ 9.9
【財分類】									
最終需要財	3,803.0	103.0	102.1	97.9	▲ 4.1	91.8	102.8	87.9	▲ 4.2
投資財	r887.2	r207.2	r197.9	177.0	▲ 10.6	r173.1	r192.9	166.1	▲ 4.0
資本財	547.9	119.1	98.9	96.5	▲ 2.4	83.6	91.2	82.0	▲ 1.9
建設財	339.3	351.5	350.3	290.0	▲ 17.2	317.6	357.1	301.8	▲ 5.0
消費財	2,915.8	71.4	72.6	72.3	▲ 0.4	67.1	75.4	64.1	▲ 4.5
耐久消費財	1,040.3	16.2	16.3	14.9	▲ 8.6	17.4	16.8	13.8	▲ 20.7
非耐久消費財	1,875.5	104.5	105.8	105.8	0.0	94.7	108.0	92.0	▲ 2.9
生産財	6,197.0	97.2	98.7	106.5	7.9	85.6	104.9	100.4	17.3
鉱工業用生産財	6,144.0	97.8	98.8	106.9	8.2	85.8	105.5	100.9	17.6
その他用生産財	53.0	43.2	41.6	42.7	2.6	65.6	33.9	32.9	▲ 49.8

注) r は修正値を示す。

鳥取県鉱工業指数(平成26年8月) 【出荷】

平成22年=100

	ウェイト	【季節調整済指数】			季調済 前月比 (%)	【原指数】			前年 同月比 (%)
		26年6月	26年7月	26年8月		25年8月	26年7月	26年8月	
【業種分類】									
鉱工業	10,000.0	84.4	79.9	87.0	8.9	76.9	84.6	80.5	4.7
鉄鋼業	172.4	119.1	112.6	103.3	▲ 8.3	113.3	119.5	99.1	▲ 12.5
金属製品工業	399.4	112.6	105.3	102.5	▲ 2.7	96.9	102.1	92.3	▲ 4.7
一般機械工業	331.9	93.8	86.1	76.4	▲ 11.3	103.8	91.3	77.4	▲ 25.4
電気機械工業(情報通信機械工業を含む)	2,379.2	41.6	39.0	39.1	0.3	38.2	42.2	37.5	▲ 1.8
電子部品・デバイス工業	3,056.5	94.8	90.7	102.6	13.1	76.1	93.7	98.2	29.0
窯業・土石製品工業	131.3	90.2	109.1	95.3	▲ 12.6	84.6	104.7	81.2	▲ 4.0
プラスチック製品工業	186.9	36.1	40.4	35.6	▲ 11.9	62.3	38.7	32.4	▲ 48.0
パルプ・紙・紙加工品工業	1,058.7	93.6	89.4	92.1	3.0	103.4	94.0	92.2	▲ 10.8
繊維工業	266.9	93.3	100.4	91.8	▲ 8.6	87.4	96.6	84.8	▲ 3.0
食料品・たばこ工業	1,378.9	106.0	104.8	113.1	7.9	95.3	103.2	98.3	3.1
その他工業	637.9	120.1	119.5	118.3	▲ 1.0	102.9	122.9	100.2	▲ 2.6
非鉄金属工業	x	x	x	x	x	x	x	x	x
輸送機械工業	457.0	127.4	124.0	120.4	▲ 2.9	100.1	124.3	96.2	▲ 3.9
ゴム製品工業	49.7	106.6	105.8	123.7	16.9	100.0	122.1	107.5	7.5
皮革製品工業	x	x	x	x	x	x	x	x	x
木材・木製品工業	73.1	153.3	153.7	158.5	3.1	162.8	162.6	156.1	▲ 4.1
(参考)									
産業総合(鉱工業+公益事業)	10,179.4	84.5	80.4	87.1	8.3	77.3	84.8	80.7	4.4
公益事業	179.4	92.7	89.9	83.7	▲ 6.9	98.6	96.8	89.0	▲ 9.7
【財分類】									
最終需要財	4,525.9	72.1	70.2	72.5	3.3	68.7	71.9	65.8	▲ 4.2
投資財	r943.2	r116.3	r111.2	102.8	▲ 7.6	r112.7	r112.4	98.1	▲ 13.0
資本財	580.7	108.6	97.3	90.3	▲ 7.2	103.7	97.7	86.5	▲ 16.6
建設財	362.5	129.3	133.2	124.7	▲ 6.4	127.2	135.8	116.7	▲ 8.3
消費財	3,582.7	60.2	59.5	64.1	7.7	57.1	61.2	57.3	0.4
耐久消費財	1,705.3	19.6	17.9	17.7	▲ 1.1	19.5	18.9	16.7	▲ 14.4
非耐久消費財	1,877.4	99.7	99.6	105.2	5.6	91.3	99.7	94.1	3.1
生産財	5,474.1	94.5	92.0	98.6	7.2	83.6	95.0	92.7	10.9
鉱工業用生産財	5,402.0	95.2	92.6	99.8	7.8	83.7	96.0	93.7	11.9
その他用生産財	72.1	34.4	32.9	26.1	▲ 20.7	76.5	24.0	18.1	▲ 76.3

注) r は修正値を示す。

鳥取県鉱工業指数(平成26年8月)【在庫】

平成22年=100

	ウェイト	【季節調整済指数】			季調済 前月比 (%)	【原指数】			前年 同月比 (%)
		26年6月	26年7月	26年8月		25年8月	26年7月	26年8月	
【業種分類】									
鉱工業	10,000.0	109.3	118.1	125.9	6.6	116.6	126.2	127.7	9.5
鉄鋼業	546.1	137.8	124.1	116.3	▲ 6.3	131.6	133.9	128.7	▲ 2.2
金属製品工業	278.6	64.6	94.8	106.8	12.7	60.9	79.7	90.5	48.6
一般機械工業	161.6	109.0	89.3	149.9	67.9	93.5	114.4	165.1	76.6
電気機械工業(情報通信機械工業を含む)	743.6	31.0	33.1	32.9	▲ 0.6	49.2	31.4	27.2	▲ 44.7
電子部品・デバイス工業	354.2	543.5	701.1	816.4	16.4	222.4	674.4	774.4	248.2
窯業・土石製品工業	445.5	120.7	119.8	121.5	1.4	125.8	126.7	131.6	4.6
プラスチック製品工業	139.8	52.3	61.4	53.2	▲ 13.4	91.9	63.6	56.1	▲ 39.0
パルプ・紙・紙加工品工業	1,885.4	67.1	66.4	66.0	▲ 0.6	76.3	65.5	68.2	▲ 10.6
繊維工業	394.9	151.4	155.8	176.9	13.5	111.2	137.4	136.1	22.4
食品・たばこ工業	2,812.3	141.5	151.3	160.6	6.1	196.7	177.2	166.9	▲ 15.1
その他工業	2,238.0	58.7	63.1	63.2	0.2	60.9	64.6	63.3	3.9
非鉄金属工業	x	x	x	x	x	x	x	x	x
輸送機械工業	1,152.7	—	—	—	—	—	—	—	—
ゴム製品工業	x	x	x	x	x	x	x	x	x
皮革製品工業	—	—	—	—	—	—	—	—	—
木材・木製品工業	959.6	123.6	130.5	129.3	▲ 0.9	124.7	132.9	128.7	3.2
(参考)									
産業総合(鉱工業+公益事業)	10,000.0	109.3	118.1	125.9	6.6	116.6	126.2	127.7	9.5
公益事業	—	—	—	—	—	—	—	—	—
【財分類】									
最終需要財	5,415.8	120.7	129.6	137.9	6.4	150.6	142.2	138.6	▲ 8.0
投資財	r1,819.1	r114.3	r121.1	127.9	5.6	r115.3	r124.6	130.1	12.8
資本財	406.9	89.8	97.5	136.3	39.8	81.7	103.1	132.3	61.9
建設財	1,412.2	121.3	127.1	126.8	▲ 0.2	125.0	130.8	129.5	3.6
消費財	3,596.7	125.3	134.4	142.0	5.7	168.5	151.2	142.8	▲ 15.3
耐久消費財	535.8	13.2	15.1	17.7	17.2	48.4	14.1	15.6	▲ 67.8
非耐久消費財	3,060.9	144.3	154.0	161.4	4.8	189.5	175.2	165.1	▲ 12.9
生産財	4,584.2	98.4	105.8	113.8	7.6	76.3	107.3	114.8	50.5
鉱工業用生産財	4,179.4	103.4	112.0	121.6	8.6	78.5	116.2	124.3	58.3
その他用生産財	404.8	21.3	19.5	18.2	▲ 6.7	53.1	15.6	16.0	▲ 69.9

注) r は修正値を示す。