

(第1面)

産業廃棄物処理計画書

平成26年 6月 日

鳥取県知事 様

提出者

住 所 鳥取県鳥取市八坂2-1番地1

氏 名 株式会社 大谷組

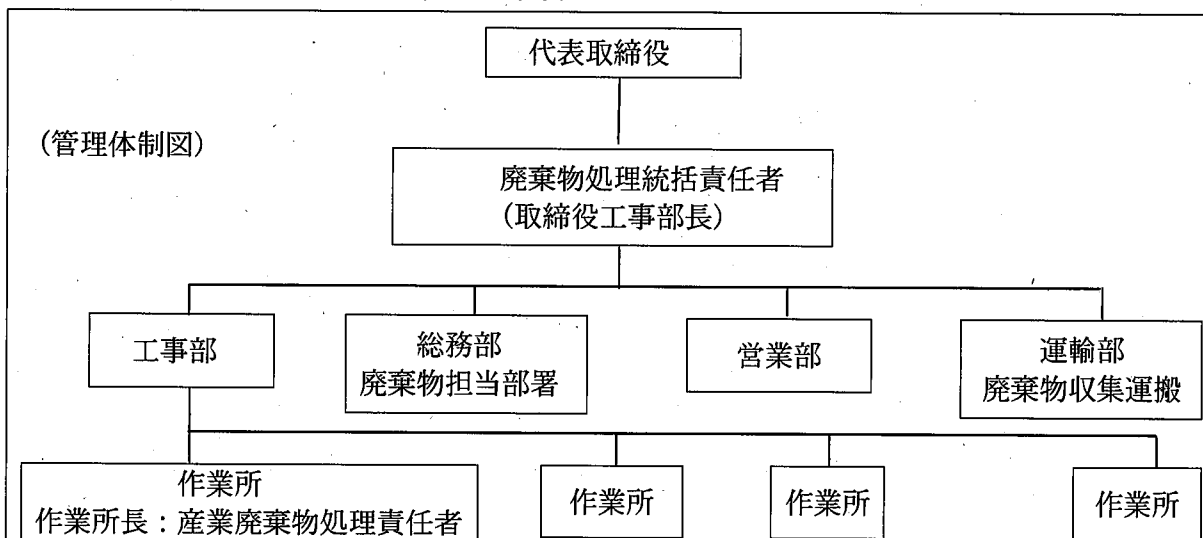
(法人にあっては、名称及び代表者の氏名)

電話番号 0857-53-2952

廃棄物の処理及び清掃に関する法律第12条第9項の規定に基づき、産業廃棄物の減量その他その処理に関する計画を作成したので、提出します。

| | |
|--------------------------|---|
| 事業場の名称 | 株式会社 大谷組 |
| 事業場の所在地 | 鳥取県鳥取市八坂2-1番地1 |
| 計画期間 | 平成26年4月1日から平成27年3月31日 |
| 当該事業場において現に行っている事業に関する事項 | |
| ①事業の種類 | 建設業・総合工事業・一般土木建築工事業 (0611) 建設業・総合工事業・土木工事業 (0621) 建設業・総合工事業・舗装工事業 (0631) |
| ②事業の規模 | 3億5千万円 |
| ③従業員数 | 24人 |
| ④産業廃棄物の一連の処理の工程 | <ul style="list-style-type: none"> ・ 道路建設工事(舗装工事) がれき類(アスファルト・コンクリート殻) →再生処理業者に委託して再生骨材として再資源化 ・ 解体工事 木くず→再生処理業者に委託して、チップ(合材、燃料用) として再資源化 |

産業廃棄物の処理に係る管理体制に関する事項



産業廃棄物の排出の抑制に関する事項

| | | | | | |
|---|-------------------------------|----------|-----------|----------|---------|
| ①現状 | 【前年度（平成25年度）実績】 | | | | |
| | 産業廃棄物の種類 | コンクリート殻 | アスファルト殻 | 木くず | 廃プラスチック |
| | 排出量 | 471.01 t | 2009.08 t | 133.75 t | 3.75 t |
| | 産業廃棄物の種類 | 建設汚泥 | 紙くず | 建設混合物 | |
| | 排出量 | 24.73 t | 0.09 t | 0.15 t | t |
| <p>(これまでに実施した取組)</p> <p>施工計画段階において廃棄物の発生抑制を考慮した工法、資材等を採用する。</p> | | | | | |
| ②計画 | 【目標】平成25年度の実績に対し、約10%減を目標とする。 | | | | |
| | 産業廃棄物の種類 | コンクリート殻 | アスファルト殻 | 木くず | 廃プラスチック |
| | 排出量 | 420.0 t | 1800.0 t | 120.0 t | 3.0 t |
| | 産業廃棄物の種類 | 建設汚泥 | 紙くず | 建設混合物 | |
| | 排出量 | 22.0 t | 0.08 t | 0.13 t | t |
| <p>(今後実施する予定の取組)</p> <p>最終処分量の削減、再生利用の拡大等について、数値目標及びその達成時期を定め実施する。</p> <p>また、これらの処理に関する目標及び計画は、定期的に必要な見直しを行う。</p> | | | | | |

産業廃棄物の分別に関する事項

| | |
|-----|--|
| ①現状 | <p>(分別している産業廃棄物の種類及び分別に関する取組)</p> <p>・がれき類(コンクリート、アスファルト)、木くず、廃プラスチック等確実に分別。</p> |
| ②計画 | <p>(今後分別する予定の産業廃棄物の種類及び分別に関する取組)</p> <p>他の廃棄物についても混入しないように確実に分別を実施。</p> |

自ら行う産業廃棄物の再生利用に関する事項

| | | | |
|-----|---------------------|-----|-----|
| ①現状 | 【前年度（平成25年度）実績】 | | |
| | 産業廃棄物の種類 | | |
| | 自ら再生利用を行った産業廃棄物の量 | 0 t | 0 t |
| | (これまでに実施した取組) なし | | |
| ②計画 | 【目標】 | | |
| | 産業廃棄物の種類 | | |
| | 自ら再生利用を行う産業廃棄物の量 | 0 t | 0 t |
| | (今後実施する予定の取組) なし | | |

自ら行う産業廃棄物の中間処理に関する事項

| | | | |
|-----|----------------------|-----|-----|
| ①現状 | 【前年度（平成25年度）実績】 | | |
| | 産業廃棄物の種類 | | |
| | 自ら熱回収を行った産業廃棄物の量 | 0 t | 0 t |
| | 自ら中間処理により減量した産業廃棄物の量 | 0 t | 0 t |
| | (これまでに実施した取組) なし | | |
| ②計画 | 【目標】 | | |
| | 産業廃棄物の種類 | | |
| | 自ら熱回収を行う産業廃棄物の量 | 0 t | 0 t |
| | 自ら中間処理により減量する産業廃棄物の量 | 0 t | 0 t |
| | (今後実施する予定の取組) なし | | |

(第4面)

自ら行う産業廃棄物の埋立処分又は海洋投入処分に関する事項

| | | | |
|-----|---------------------------|-----|-----|
| ①現状 | 【前年度（平成25年度）実績】 | | |
| | 産業廃棄物の種類 | | |
| | 自ら埋立処分又は海洋投入処分を行った産業廃棄物の量 | 0 t | 0 t |
| | (これまでに実施した取組) なし | | |
| ②計画 | 【目標】 | | |
| | 産業廃棄物の種類 | | |
| | 自ら埋立処分又は海洋投入処分を行う産業廃棄物の量 | 0 t | 0 t |
| | (今後実施する予定の取組) なし | | |

産業廃棄物の処理の委託に関する事項

| | | | | | |
|-----|---|----------|-----------|----------|---------|
| ①現状 | 【前年度（平成25年度）実績】 | | | | |
| | 産業廃棄物の種類 | コンクリート殻 | アスファルト殻 | 木くず | 廃プラスチック |
| | 全処理委託量 | 471.01 t | 2009.08 t | 133.75 t | 3.75 t |
| | 優良認定処理業者への処理委託量 | t | t | t | 0 t |
| | 再生利用業者への処理委託量 | 471.01 t | 2009.08 t | 133.75 t | 3.75 t |
| | 認定熱回収業者への処理委託量 | t | t | t | t |
| | 認定熱回収業者以外の熱回収を行う業者への処理委託量 | t | t | t | t |
| | (これまでに実施した取組) 発生した産業廃棄物を処理業者に委託する場合は、収集運搬から処分に至るまで確認し的確に管理をする。 また、下請等の関連会社における廃棄物の処理状況を確認するなど、元請業者としての責任を果たす。 | | | | |

| | | | | | |
|--|---------------------------|---------|---------|--------|---------|
| ①現状 | 【前年度（平成25年度）実績】 | | | | |
| | 産業廃棄物の種類 | 建設汚泥 | 紙くず | 混合廃棄物 | |
| | 全処理委託量 | 24.73 t | 0.09 t | 0.15 t | t |
| | 優良認定処理業者への処理委託量 | t | t | t | t |
| | 再生利用業者への処理委託量 | 24.73 t | 0.09 t | 0.15 t | t |
| | 認定熱回収業者への処理委託量 | t | t | t | t |
| | 認定熱回収業者以外の熱回収を行う業者への処理委託量 | t | t | t | t |
| ②計画 | 【目標】定期的に必要な見直しを行う。 | | | | |
| | 産業廃棄物の種類 | コンクリート殻 | アスファルト殻 | 木くず | 廃プラスチック |
| | 全処理委託量 | 420 t | 1800 t | 120 t | 3 t |
| | 優良認定処理業者への処理委託量 | t | 0 t | t | t |
| | 再生利用業者への処理委託量 | 420 t | 1800 t | 120 t | 3 t |
| | 認定熱回収業者への処理委託量 | t | t | t | t |
| | 認定熱回収業者以外の熱回収を行う業者への処理委託量 | t | t | t | t |
| <p>(今後実施する予定の取組)</p> <p>最終処理量の削減、再生利用の拡大等について、数値目標及びその達成時期を定め実施する。</p> | | | | | |
| ※事務処理欄 | | | | | |

| | | | | | |
|-----|---------------------------|------|--------|--------|---|
| ②計画 | 【目標】定期的に必要な見直しを行う。 | | | | |
| | 産業廃棄物の種類 | 建設汚泥 | 紙くず | 混合廃棄物 | |
| | 全処理委託量 | 22 t | 0.08 t | 0.13 t | t |
| | 優良認定処理業者への処理委託量 | t | t | t | t |
| | 再生利用業者への処理委託量 | 22 t | 0.08 t | 0.13 t | t |
| | 認定熱回収業者への処理委託量 | t | t | t | t |
| | 認定熱回収業者以外の熱回収を行う業者への処理委託量 | t | t | t | t |
| | | | | | |