

# 日野 振興センターだより

No.7

平成 26 年 12 月

鳥取県



写真：泉龍寺(日野町黒坂)

特集

## 日野郡の農と林 各賞受賞者ご紹介

復活！平成の“ふいご祭”

～里山 SIZEN 主義～ たたらの里を学ぼう！

めっちゃ美味いやろ!? 源流米 ～あべのハルカスで日野川源流米コンテスト開催～

“発達障がい”って？まずは知ることからはじめよう

積雪シーズン到来!! 日野振興センター管内の除雪対応

P2

P4

P5

P6

P7

P8

# 日野郡の農と林 各賞受賞者ご紹介

## 鳥取県優秀経営農林水産業者等表彰

鳥取県における農林水産業の発展並びに、その技術及び経営の改善意欲の高揚を図るため、経営が特に優秀と認められる優秀経営農林水産業者などの6部門について、鳥取県知事から表彰するもの。今年度は県内の46経営体が表彰され、日野郡からは2組織が表彰されました。



生涯現役夢創り

〔優秀経営農林水産業者（農産部門）〕

### 株式会社ファームイング（日南町印賀）

水稲とトマトを経営の軸として、ほ場かんがいシステムや養液土耕施設の導入による安定生産と省力化、また、若者の雇用等によって、未来への持続的な発展を可能にされています。

コメント 「この地域と耕地（農業）を守っていくということを、最大の目的として経営しており、高齢化と後継者難による耕作放棄地を出さないように、日々努力しています。」

〔いきいき農林水産業組織〕

### 企業組合日野町農産物加工所 大夢多夢（日野町下榎）

経営理念として、「鈴原糯を守り育てる」「地域農産物を使った安心・安全な加工品を作る」「お互いを信頼し合い、楽しい加工所にする」を掲げておられます。

鈴原糯は伸びの良さやきめ細かさが特長で、平餅、かき餅、しゃぶしゃぶ用薄切り餅、赤飯など10種類以上の商品があります。平成25年には地元金持神社とのコラボ商品「金運永餅」を開発され、好評を得ています。

コメント 「今年度から鈴原糯の種子生産にも取り組み、地域の特産品として守り育てていきたいと思っています。」



幻の鈴原糯を守り育てる

問 | 日野振興局 農業振興室 電話:0859-72-2003 FAX:0859-72-2011

## 大夢多夢のしゃぶしゃぶ用杵つきもちを使ったおすすめレシピ

### 照り焼きチキンと白ねぎのもちピザ

1. 鶏肉は1.5cm角ぐらいに切り、塩・こしょうをふっておく。白ねぎは薄く斜め切りしておく。
2. フライパンにサラダ油を熱し、鶏肉を炒め焼き色がついたら調味料を入れて煮詰める。照りが出てきたら白ねぎを入れ混ぜ、さっと火を通しておく。
3. 別のフライパンにクッキングシートを敷き、餅をならべ中火で焼く。
4. 3.の餅が全体的に柔らかくなったなら、2.の具とチーズをのせ蓋をして、チーズが溶けるまで弱火で2~3分焼く。
5. 皿にのせ、マヨネーズを網目状にかけ、刻みのりをちらしてできあがり♪

#### 材料(1人前)

餅(しゃぶしゃぶ用)	…3枚
鶏肉	…40g
白ねぎ	…30g
塩、こしょう	…少々
サラダ油	…適宜
とろけるチーズ	…10g
マヨネーズ	…適量
刻みのり	…適量
調味料(醤油・酒・砂糖)	…各大きじ1
水	…大きじ2)



## 全国林業経営推奨行事 林野庁長官賞

一定面積(3ha)以上の森林を管理・経営し、かつ地域貢献している特に優秀な林業経営者について、公益社団法人大日本山林会が選定するもの。今年度は鳥取県内で、宮本さんが唯一受賞されました。

### 宮本 芳満 氏（日南町丸山）

若き時から森林経営を始め、優良大径材生産を目標に丁寧な枝打ち、弱度の間伐を繰り返し行っておられます。そして、計画的に作業道を作設し、間伐材の搬出に努めておられます。

鳥取県指導林家にも認定されており、後進の指導に当たられる一方、地域の間伐の推進に尽力され、日南町の基幹産業である林業の発展に大きく寄与されています。

コメント 「これを機に日南町の林業が益々発展し、林業に携われる人が増えれば良いですね。」



日南町の林業を支える

## 森の名手・名人

森や山に関わる生業や、日本の風土・地域生活に染み込んだ営為のうち、優れた技をもってその業を究め、他の技術・技能者、生活者たちの模範となっている達人として、公益社団法人国土緑化推進機構が選定するもの。今年度は大柄さんが認定され、鳥取県内の名手・名人は27組(28人)になりました。

### 大柄 重人 氏（日南町三栄）

大柄さんの和太鼓づくりは、胴材に日南町産のケヤキを、皮材に黒毛和牛の皮を使用するという地元の材料にこだわった伝統的なものです。平成13年には“奥日野源流太鼓”を立ち上げ、年間20回ほど各地で公演を行い、和太鼓の素晴らしさを地域に広めておられます。

コメント 「自分は名手でも名人でもありませんが、和太鼓という木と皮でできたシンプルなものに魅力を感じています。和太鼓の原料としては、ケヤキが最高です。堅くて木目ははっきりしていて、とにかくいいですね。今ではケヤキは少なくなりましたが、これからも残していきたい、増やしていきたいという思いがあります。」



伝統的な和太鼓へのこだわり

問 | 日野振興局 農林業振興課 電話:0859-72-2018,2020 FAX:0859-72-2125

企業組合日野町農産物加工所大夢多夢は、絶滅寸前と言われた鈴原糯に着目し、その特色を生かした餅やおこわの製造販売を行っておられます。

鈴原糯は特有の粘りや伸びの良さ、煮くずれしにくいのが特徴で、以前は広く栽培されていましたが、稲の丈が高いため倒れやすく収量も少ないなど栽培が難しいため、栽培面積が減少しています。

大夢多夢の鈴原糯は、餅米の特徴に加えて杵つきのためきめ細かくなめらかで「世界一おいしい餅!」とリピーターが多いようです。

今回はそんな鈴原糯を使ったレシピをご紹介します。来年的お正月は一風変わった餅料理に挑戦してみてください。

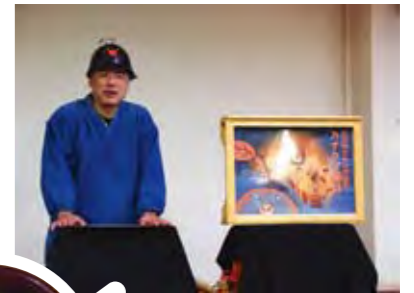
問 | 日野振興局 日野農業改良普及所 電話:0859-72-2025 FAX:0859-72-2090

## 復活！平成の "ふいご祭"

たたら製鉄で栄えた日野町根  
雨で11月3日（月・祝）、大正  
期に途絶えた「ふいご祭」が約  
90年ぶりに伯耆国たたら顕彰会  
によって復活しました。

ふいご祭とは金屋子神を祭  
り、鞆を清めて精進を誓う伝統  
行事です。

神事やミニたたら操業で砂鉄  
投入体験、たたらにちなんだ新  
曲やたたら紙芝居のお披露目な  
ど、たたらに関する多彩な催し  
が行われました。また、祝いの  
郷土料理「じゃぶ汁」も振る舞  
われ、多くの人で賑わいました。  
約6時間かかったミニたたら  
操業では6キログラムもの立派  
な銅ができ、会場の皆が大喜び  
でした。



たたら紙芝居



神事



◀振る舞われた「じゃぶ汁」



印賀たたら唄披露



カナクソ粘土陶芸体験



景山町長も砂鉄投入体験

### 広がりをもせる「たたら」

伯耆国たたら顕彰会が発足して5年を迎えました。顕彰会は毎年秋にたたらに関するイベントをしており、今年は何をしようかと思っていました。たたらに関わるイベントを通じて、地域の皆様にたたらを知っていただこうと、ふいご祭の復活を計画しました。

例年、ミニたたら操業も実施していますが、今回、作詞から作曲まで全部手がけた「印賀たたら歌」はCD化しようかと思っていますし、「カナクソの唄」はYouTubeで流れて大変な反響を呼んでいます。

5年前は「たたら」って何？という人が大半でしたが、かなり浸透してきました。今回のふいご祭は多くの地元の方々に協力いただきました。



伯耆国たたら顕彰会 会長  
佐々木 幸人氏

来年も地元の方々の協力を得て、ふいご祭を是非実施したいと思っています。

### 日野郡広域交流促進協議会事業 第2回モニターツアー

## ～里山 SIZEN 主義～ たたらを学ぼう！ ＜愛媛県発／日野路満喫の旅＞



とっとり花回廊



オシドリ観察小屋



ときわすれ清水屋（築百二十年）



井上靖記念館（野分の館）



泉龍寺

前号で紹介した「第1回モニターツアー 香川県発日帰体験ツアー（8月）」に続き、11月29日（土）、30日（日）1泊2日の日程で日南町と日野町のメニューをメインとしたモニターツアーを実施しました。

1日目 愛媛県発→ときわすれ清水屋（夕食）→とっとり花回廊（フラワー・イルミネーション）→休暇村奥大山（宿泊）

古民家「清水屋」のゆったりとした時間の中で石臼引きの香り豊かな十割そばと旬の具材たっぷりの汁にお腹も気持ちもほっこりした後は、100万球のフラワー・イルミネーションにうっとり！参加されたご夫婦の絆も深まりました。

2日目 オシドリ観察小屋→ちなん食のバザール（買い物）→井上靖記念館（野分の館）→ふるさと日南邑（昼食／トマト鍋）→泉龍寺→金持神社→ねうぶら・たたら楽校→愛媛県松山市

早朝の「オシドリ観察」では目前に迫るオシドリの愛らしい姿に歓声が！「にちなん食のバザール」では地元特産品などお買い物を楽しみ、「野分の館」では井上靖の原稿や著書の展示が好評！

「泉龍寺」では、幕末に幽閉された因幡二十士の遺品や書画についての三島道秀住職の楽しいお話に引き込まれました。金持神社の後は、「ねうぶら」で出雲街道根雨宿とたたら文化に

思いを馳せました。

日野郡広域交流促進協議会では、ご協力いただいたアンケート等を分析して、また日野郡にお越しいただけるよう、より魅力ある観光商品の造成と商品化を目指します。

#### ツアー参加者のコメント

- ・それぞれの場所のガイドさんが熱心に分かりやすく説明してくださって良かった。
- ・素晴らしい場所がこんなにあるとは！今回のツアーで初めて知りました。
- ・ときわすれ清水屋でゆったりとした時間が持てた。
- ・オシドリや大山の風景がすばらしかった。
- ・泉龍寺のご住職から今まで知らなかった歴史の話が聞けて良かった。

# 障がいを知り、共に生きる “発達障がい”って?? まずは知ることからはじめよう

発達障がいは、生まれつきの脳の発達特性で、脳機能の発達にアンバランスさがあるのが特徴です。発達の方は個々に違いますが、周囲が理解して日々の育ちを応援することで、成長していきます。

しつけや  
育て方が原因では  
ありません

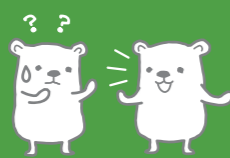


シロウクマ先生

## 子どもたちの様子でこんなことはありませんか?

### 未就学児

言葉が遅かったり言葉  
を話せても一方的  
で会話にならない。



決まったやり方にこ  
だわり変化に不安や  
抵抗が強く感情や行  
動を切り替えにくい。



同じ遊びを繰り返し  
遊びが広がらない。



### 小学校

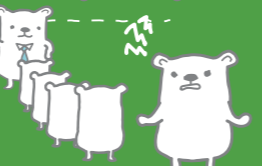
冗談が通じにくく  
思ったことを何でも  
言ってしまう。



忘れ物が多く物をな  
くしやすい。集中力  
にムラがあり気が散  
りやすい。



順番を待つことが難  
しい。



こうしたことは、子どもの性格だったり、発達の過程で見られることもあります。しかし、**程度が強いと、発達障がいの症状**である場合があります。

## 発達障がいの特性

- 言葉の発達の遅れ
- コミュニケーションの障がい
- 対人関係・社会性の障がい
- パターン化した行動、こだわり

知的な遅れを  
伴うことも  
あります

### それぞれの障がいの特性

#### 注意欠陥多動性障がい ADHD

- 不注意(集中できない)
- 多動・多弁(じっとしてられない)
- 衝動的に行動する(考えるよりも先に動く)

#### 学習障がい LD

- 「読む」「書く」「計算する」等の能力が、全体的な知的発達に比べて極端に苦手

#### 自閉症

#### 広汎性発達障がい (PDD)

#### アスペルガー症候群

- 基本的に、言葉の発達の遅れはない
- コミュニケーションの障がい
- 対人関係・社会性の障がい
- パターン化した行動、興味・関心のかたより
- 不器用(言語発達に比べて)

**苦手と思われることも、見方を変えると長所にもなります。**

たとえば…発達障がいのある子どもは、常識にとらわれないユニークな発想をしたり、活動力をプラスのエネルギーに変えることで素晴らしい力を発揮します。

鳥取県では、発達障がいについて「知るう」「気づこう」「支援しよう」をコンセプトに、リーフレット、ハンドブック、DVDを作成しています。

より詳しく知りたい方は、

鳥取県福祉保健部 子育て王国推進局 子ども発達支援課ホームページ  
(<http://www.pref.tottori.lg.jp/kodomohattatu/>) をご覧ください。



## めっちゃ 美味いやる!? 源流米

～あべのハルカスで日野川源流米コンテスト開催～

日野郡内(旧溝口町含む)の農家が生産したお米の品質・食味の向上を図ることと、その美味しさを消費者に紹介することを目的とした『食のみやこ鳥取県 第12回日野川源流米コンテスト(主催:日野郡産米改良協会)』が今年も開催されました。

昨年度、新設した“ひとめぼれ部門”への出品数も増え、過去最高となる合計329点の出品がありました。審査は、事前に整った粒の割合が一定以上の米の中から食味値が高い上位4点を選んでおいて、最終審査会場で来場者200名に1番美味しいと感じたものを投票していただき最優秀賞を決定しました。

例年は県内直売所などで最終審査を行っていましたが、今年は12月7日(日)に大阪あべのハルカスで開催し、大消費地に向けて日野郡の美味しいお米をPRしました。

表彰式はJA鳥取西部日野支所で1月14日(水)に開催する予定です。

## 第12回日野川源流米コンテスト受賞者

### 最優秀賞

佐伯 忠重(日南町)

### 優秀賞

北垣 寿成(日南町) 内藤 賢一郎(伯耆町)

農事組合法人エコファーム HOSOYA 山形百年(日南町)

### 奨励賞

農事組合法人エコファーム HOSOYA 三上惇二(日南町)

農事組合法人エコファーム HOSOYA 高橋秀紀(日南町)

生田 茂(日野町) 末次 輝夫(江府町)

森田 照男(江府町) 坪倉 富章(日南町)

### 特別賞

北垣 寿成(日南町)

Congratulations!



この記事は日南町、日野町、江府町、日野振興センターが連携、共同して鳥取県日野地区連携・共同協議会の取り組みを情報発信しています。今回は道路維持に関する取り組みの紹介です。

# 積雪シーズン到来!! 日野振興センター管内の除雪対応

本格的な降雪は、これからが本番です。

日野県土整備局では、住民の皆様安心して通行していただけるよう、鳥取県と日野郡3町で連携・共同して共通する諸課題の解決に取り組むために設置している「鳥取県日野地区連携・共同協議会」の取組の中で、平成23年度から日野郡内の国道及び県道の除雪、凍結防止剤散布作業を行っています。

管内の主な道路や峠付近の積雪状況は、鳥取県のホームページ“とっとり雪みちナビ”で31基のカメラ情報を公開し、皆様へ情報提供しています。

「道路にどれだけ雪が積もっているか」「凍結しそうな気温なのか」など、ご自宅のパソコンや携帯電話から道路の状況がご覧いただけますので、お出かけの際にはご確認ください。

## 皆様へのお願い

- ・路上駐車は絶対にしないでください。(除雪作業の妨げになります。)
- ・道路に雪を出さないでください。(除雪車が通った後道路に雪を出すと交通の妨げになるほか、夜間の路面凍結の原因になります。)
- ・大雪時には、除雪時間が遅れる場合があります。
- ・道路除雪作業後の出入口の除雪については、皆様をお願いします。

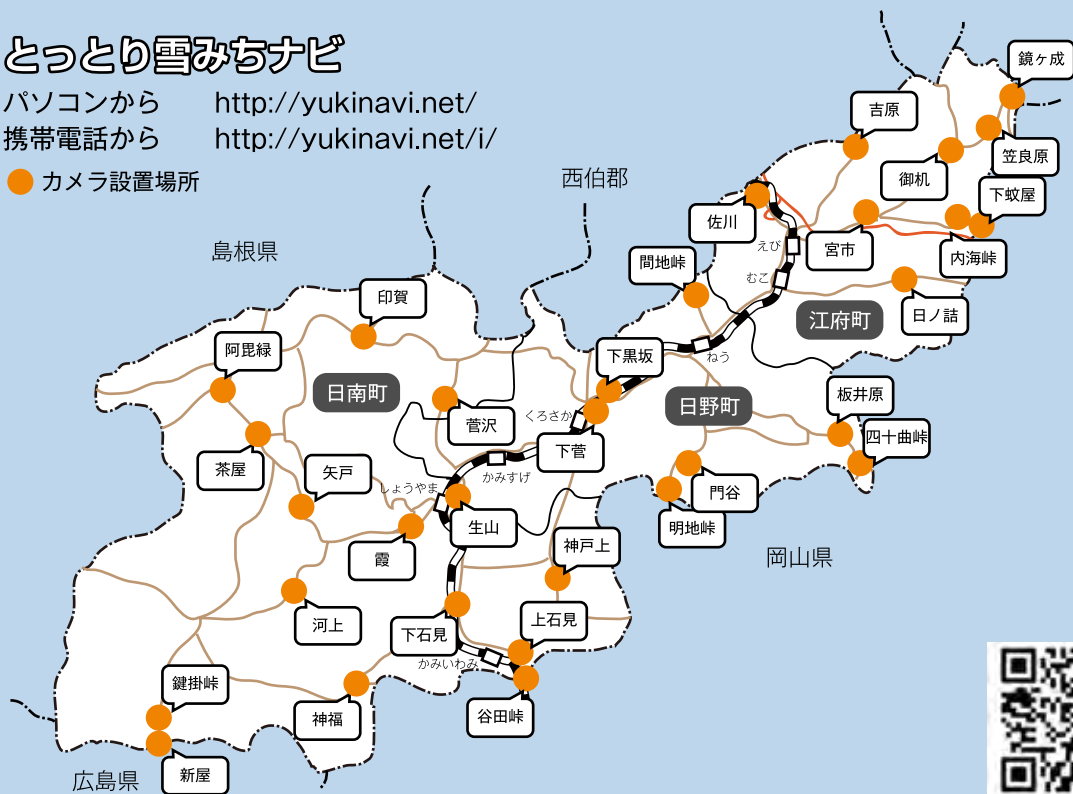
## 除雪に関する問い合わせ先

- ・日野県土整備局維持管理課  
0859-72-2048  
(夜間・休日は 72-0321)
- ・日南町 建設課 82-1113
- ・日野町 産業振興課 72-2101
- ・江府町(代表) 75-2211

## とっとり雪みちナビ

パソコンから <http://yukinavi.net/>  
携帯電話から <http://yukinavi.net/i/>

● カメラ設置場所



## お知らせ



蜜蜂を飼育される方(趣味の養蜂を含む)は、毎年1月31日までに1年間の飼育計画を日野振興センターに届け出ることが必要です。

届出様式等、ご不明な点がございましたら担当までご連絡ください。

問 | 日野振興局 農業振興室 電話:0859-72-2003 FAX:0859-72-2011