

農林水産商工常任委員会資料

(平成27年1月21日)

項 目

- 1 「鳥取空港太陽光発電所」及び「竹内西緑地太陽光発電所」の
運転開始記念式について・・・・・・・・・・・・・・・・・・ 1 ページ
- 2 平成26年度第3・四半期各事業実績について・・・・・・・・・・ 3 ページ

企 業 局

「鳥取空港太陽光発電所」及び「竹内西緑地太陽光発電所」の運転開始記念式について

平成27年1月21日
企業局経営企画課

「とっとりグリーンウェイブ」の取り組みの1つとして建設を進めていた「鳥取空港太陽光発電所」及び「竹内西緑地太陽光発電所」が2月に完成予定であり、3月から運転開始できる見込みとなりました。

運転開始に当たって、地元の方々をはじめ発電所建設に関係していただいた皆様をお招きして2月下旬から3月上旬(予定)に運転開始記念式を計画しています。

1 運転開始記念式の概要

発電所名	鳥取空港太陽光発電所 (鳥取市湖山町西)	竹内西緑地太陽光発電所 (境港市竹内町)
運転開始記念式	平成27年2月21日(土) 13時~13時40分 鳥取空港国際会館 鳥取市湖山町西4丁目 鳥取空港内	平成27年3月上旬(予定) 夢みなとタワー 境港市竹内団地内
主催	鳥取県企業局	
内容	運転開始記念式・発電所見学他	
その他	詳細は別途御案内します	

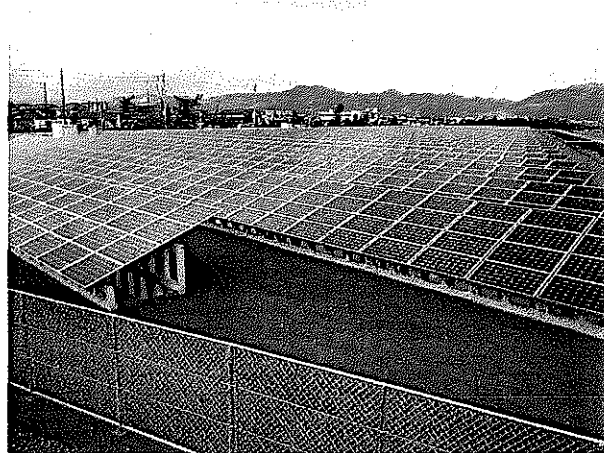
2 発電所の概要

発電所名	鳥取空港太陽光発電所	竹内西緑地太陽光発電所
運転開始予定日	平成27年3月2日(月)	
最大出力	1,990 kW	1,250 kW
年間発生電力量	2,162 MWh/年 (一般家庭約600戸分の 年間消費電力に相当)	1,557 MWh/年 (一般家庭約430戸分の 年間消費電力に相当)
年間売電収入 (税抜)	約78百万円 (固定価格買取制度(FIT)により36円/kWhで20年間全量売電)	約56百万円
総事業費(税込)	約880百万円	約700百万円

3 現況写真



〔鳥取空港〕



〔竹内西緑地〕

(参 考)

企業局における今後の取り組み

発電種別	発電所名	予定最大出力 (kW)	発生電力量 (目標) (MWh/年)	運転開始 予定年月
太陽光	天神浄化センター太陽光発電所	1,500	1,710	平成27年 9月
	境港中野太陽光発電所	1,000	1,213	平成27年12月
小水力	横瀬川発電所	198	1,632	平成28年 3月
	加谷川発電所	152	1,250	平成28年 3月
	若松川発電所	150	800	平成28年 3月
計		3,000	6,605	

※ 上記以外にも、小水力等の適地調査を今後も鋭意進めていくこととしています。

鳥取県企業局の既設発電所一覧

発電種別	発電所名	最大出力 (kW)	発生電力量 (目標) (MWh/年)	運転開始 年 月	FIT適用 年 月
水力 (9)	小鹿第一発電所	3,600	17,638	昭和32年10月	—
	小鹿第二発電所	5,200	25,744	昭和33年 4月	—
	春米発電所	7,900	33,737	昭和35年12月	—
	日野川第一発電所	4,300	16,018	昭和43年 1月	—
	佐治発電所	5,000	18,947	昭和58年 4月	—
	新幡郷発電所	9,200	42,577	昭和63年 9月	—
	加地発電所	1,100	4,353	平成 8年 8月	平成25年 3月
	袋川発電所	1,100	5,046	平成23年 6月	平成24年12月
	賀祥発電所	260	1,345	平成25年 9月	平成25年 9月
太陽光 (4)	企業局西部事務所太陽光発電所	200	210	平成25年 5月	平成25年 5月
	F A Z倉庫太陽光発電所	500	577	平成25年10月	平成25年10月
	企業局東部事務所太陽光発電所	120	128	平成25年12月	平成25年12月
	鳥取放牧場太陽光発電所	100	103	平成27年 1月	平成27年 1月
風力 (1)	鳥取放牧場風力発電所	3,000	4,696	平成17年12月	平成25年 4月
計 (14発電所)		41,580	171,119		

平成26年度第3・四半期各事業実績について

平成27年1月21日
企業局経営企画課

1 電気事業

(1) 販売電力量

- 水力発電は11月の降水量が少なかった上、一部の発電所でオーバーホール(分解点検)等のため発電を停止したが、台風等の影響で10、12月の降水量が多かったため、全体では目標に対し103.0%(対前年比86.8%)、第3四半期までの累計でも目標に対し100.6%となった。(対前年比106.5%)
- 風力発電は10、12月の風況が良かったため、目標に対し106.4%(対前年比141.3%)、第3四半期までの累計では目標に対し96.5%となった。(対前年比97.9%)
- 太陽光発電は10、11月が好天に恵まれて順調に発電できたため、目標に対し113.7%となり、第3四半期までの累計でも目標に対し110.8%となった。

区 分	平成26年度			平成25年度 実績(C)	対前年比 B/C	
	目標(A)	実績(B)	B/A			
水 力	上半期計	82,664	82,350	99.6%	69,753	118.1%
	第3四半期	34,422	35,449	103.0%	40,836	86.8%
	累 計	117,086	117,799	100.6%	110,589	106.5%
風 力	上半期計	2,266	2,075	91.6%	2,494	83.2%
	第3四半期	1,119	1,191	106.4%	843	141.3%
	累 計	3,385	3,266	96.5%	3,337	97.9%
太 陽 光	上半期計	594	654	110.1%	122	536.1%
	第3四半期	153	174	113.7%	132	131.8%
	累 計	747	828	110.8%	254	326.0%
計(水力+風力)		120,471	121,065	100.5%	113,926	106.3%
合計(水力+風力+太陽光)		121,218	121,893	100.6%	114,180	106.8%

※太陽光発電は3ヶ所分の実績。平成25年9月までは1ヶ所分、同年10月からは2ヶ所分の実績。

(2) 販売電力収入

- 水力発電については目標に対し103.1%、風力発電は106.6%、太陽光発電は113.7%の販売電力収入となった。全体では目標に対し101.7%となり、対前年比では109.8%となった。

区 分	平成26年度			平成25年度 実績(C)	対前年比 B/C	
	目標(A)	実績(B)	B/A			
水 力	上半期計	883,661	893,207	101.1%	806,587	110.7%
	第3四半期	423,033	436,231	103.1%	420,494	103.7%
	累 計	1,306,694	1,329,438	101.7%	1,227,081	108.3%
風 力	上半期計	46,690	42,746	91.6%	49,962	85.6%
	第3四半期	23,029	24,543	106.6%	16,885	145.4%
	累 計	69,719	67,289	96.5%	66,847	100.7%
太 陽 光	上半期計	25,693	28,256	110.0%	5,143	549.4%
	第3四半期	6,592	7,495	113.7%	5,551	135.0%
	累 計	32,285	35,751	110.7%	10,694	334.3%
計(水力+風力)		1,376,413	1,396,727	101.5%	1,293,928	107.9%
合計(水力+風力+太陽光)		1,408,698	1,432,478	101.7%	1,304,622	109.8%

※水力発電(FITを除く)は、基本料金が8割で従量料金が2割の定従比率。(総括原価方式)

※太陽光発電は3ヶ所分の実績。平成25年9月までは1ヶ所分、同年10月からは2ヶ所分の実績。

2 工業用水道事業

- 日野川工業用水道の契約水量は29,900m³/日(対前年200m³/日増)、契約数は82社(対前年1社増)であり、鳥取地区工業用水道の契約水量は5,800m³/日(対前年300m³/日減)、契約数は12社(対前年1社増)となった。

(1) 日野川工業用水道事業

区 分	平成26年度			平成25年度			調定額 対前年比 A/B
	契約水量 (m ³ /日)	契約数 (社)	調定額(A) (千円)	契約水量 (m ³ /日)	契約数 (社)	調定額(B) (千円)	
上半期計	29,900	82	149,939	29,600	80	146,666	102.2%
第3四半期	29,900	82	74,586	29,700	81	72,753	102.5%
累 計			224,525			219,419	102.3%

(2) 鳥取地区工業用水道事業

区 分	平成26年度			平成25年度			調定額 対前年比 A/B
	契約水量 (m ³ /日)	契約数 (社)	調定額(A) (千円)	契約水量 (m ³ /日)	契約数 (社)	調定額(B) (千円)	
上半期計	6,200	12	59,024	6,050	10	62,926	93.8%
第3四半期	5,800	12	27,802	6,100	11	27,685	100.4%
累 計			86,826			90,611	95.8%

3 埋立事業

- 昭和団地で1社に売却、旗ヶ崎団地で1社に長期貸付を行った。

(1) 新規売却及び長期貸付の状況

区 分	地区	区分	売却・長期貸付先	面積(m ²)	売却・貸付料(千円)	備 考
上半期計	(新規なし)					
第3四半期	昭和	売却	有限会社海老田金属	10,610.92	56,450	H26.10.2売買契約締結 (売却代金一括即納)
	旗ヶ崎	貸付	株式会社テムザック技術研究所	2,052.89	493	H26.12.4から29年11か月間 (貸付料年額1,479千円)

(2) 一括即納売却、割賦販売、長期貸付の収入状況

区 分	一括即納売却	割賦販売	長期貸付	収入合計
上半期計	0 (0社)	4,123 (1社)	81,634 (9社)	85,757 (10社)
第3四半期	56,450 (1社)	10,441 (2社)	2,154 (1社)	69,045 (4社)
累 計	56,450 (1社)	14,564 (3社)	83,788 (10社)	154,802 (14社)

