

鳥取県立二十一世紀の森施設指定管理者募集要項

鳥取県立二十一世紀の森（以下「管理施設」という。）の管理業務を効果的かつ効率的に行うため、令和6年4月1日から施設の管理等に関する業務を行う指定管理者を次のとおり募集する。

1 施設の概要

名称	鳥取県立二十一世紀の森
所在地	鳥取市河原町稲常113番地
設置目的	森林における自然観察、体験学習等の場を提供するほか、研修等の場を提供することにより、県民に森林及び林業に対する理解の促進を図り、もって広く保健及び休養並びに林業の振興に資する。
敷地面積 (管理対象)	建築部分：704平方メートル（延床面積） [参考] 森林部分：36.5ヘクタール
建築施設 (管理対象)	森林学習展示館（以下、「展示館」という。）、林業技術工芸実習館（以下、「実習館」という。）及びとっとり林業技術訓練センター（全天候型実習施設を含む。以下、「訓練センター」という。）
開館	昭和60年（展示館及び実習館）、平成28年（訓練センター）
主な施設内容	展示館、実習館、訓練センター及びその周辺の区域（別添位置図(資料7)に記載のとおり。）とする。

2 指定管理者が行う業務

(1) 業務の内容

指定管理者は、次に掲げる業務（以下「管理業務」という。）を行うこと。

ア 管理施設の施設設備の維持管理に関する業務

鳥取県立二十一世紀の森の設置及び管理に関する条例（昭和60年鳥取県条例第3号、以下「二十一世紀の森条例」という。）に基づく管理施設の施設設備の維持管理に関する業務（施設の清掃、保安警備、保守管理及び修繕）

イ 管理施設の利用許可、施設利用料の徴収等に関する業務

二十一世紀の森条例に基づく利用の許可、適正な管理に必要な利用者への措置命令、施設からの退去命令、利用料金の徴収及び利用料金の減免

ウ その他管理施設の管理運営に必要な業務

来館者の受付及び案内、附属設備及び備品の貸出、利用指導又は操作及び利用者へのサービス提供（自動販売機による物品の販売を含む。）並びに鳥取県立二十一世紀の森構内除雪及び施設の利用促進に関すること。

(2) 管理の基準（業務運営の基本的事項）

指定管理者は、次の基本方針及び基本的事項に基づき、管理施設の適切な管理運営を行うこと。

ア 基本方針

指定管理者は、1に記載の設置目的を達成するため、管理業務の遂行に当たり、県民が広く平等に利用する公の施設としての性格を十分認識するとともに、関係法令を遵守し、利用者にとって快適な施設の環境づくり及び管理施設の利用促進を目指すこと。

管理施設の施設設備について、日常又は定期に必要な保守業務及び点検業務を行うとともに、最良の状態を維持し、利用者の安全の確保に努めること。

イ 基本的事項

(ア) 開館時間

管理施設の開館時間は、指定管理者があらかじめ知事の承認を得て決定すること。

ただし、知事から指示があった場合には、指定管理者は、開館時間を臨時に変更することができる。

この場合において、開館時間には、その日の始業及び終業の作業に要する時間は含まないものであること。

(イ) 休館日

管理施設の休館日は、指定管理者があらかじめ知事の承認を得て決定すること。

ただし、知事から指示があった場合には、指定管理者は、休館日を臨時に変更することができる。

(ウ) 利用の許可

実習館及び訓練センター（以下「実習館等」という。）の利用の許可について、二十一世紀の森条例第7条の規定に基づき、次のいずれかに該当する場合を除き、利用の許可を行うこと。

- a 公の秩序を乱し、又は善良の風俗を害するおそれがあると認められるとき。
- b 実習館等の施設設備をき損し、若しくは汚損し、又はそのおそれがあると認められるとき
- c 暴力団員による不当な行為の防止等に関する法律（平成3年法律第77号）第2条第2号に掲げる暴力団その他集团的に又は常習的に暴力的不法行為を行うおそれがある組織の利益になると認められるとき。
- d 上記の場合のほか、管理施設の管理上支障があるものとして、鳥取県立二十一世紀の森管理規則（昭和60年鳥取県規則第9号。以下「管理規則」という。）で定める場合に該当するとき。

なお、指定管理者は、cに該当する利用でないことを確認するため、県に照会することができる。この場合、県は、該当の有無について、鳥取県警察本部に照会を行う。

(エ) 利用の制限

二十一世紀の森条例第8条の規定に基づき、次のいずれかに該当する者に対して、管理施設の入館を拒み、又は管理施設からの退去を命ずることができること。

- a 管理施設の施設設備をき損し、若しくは汚損し、又はそのおそれのある行為をする者
- b 他人に迷惑を及ぼし、又はそのおそれのある行為をする者
- c 竹木を伐採し、又は植物を採取する者
- d 土石、竹木等の物件を堆積する者
- e 土石の採取その他の土地の形質の変更をする者
- f 鳥獣類を捕獲し、又は殺傷する者
- g たき火をする者
- h 立入禁止区域内に立ち入る者
- i 所定の場所以外の場所に車両を乗り入れる者
- j 指定管理者の許可を受けずに、貼り紙、貼り札その他の広告物を設置する者
- k 上記のほか、管理施設の管理上支障があると認められる者として管理規則で定める者

(オ) 利用料金

管理施設の利用料金は、現行の金額を標準として、指定管理者があらかじめ知事の承認を得て決定すること。この場合において、知事が承認する利用料金の額は、原則として、募集時に提出された事業計画書のとおりとし、指定期間中に利用料金をこれより高く設定することは認めない。ただし、法令の改正、新たなサービスの付加、物価高騰への対応等により、指定期間中に料金改定する場合は、この限りではない。

現行の利用料金は、下表のとおり。

名称	単位	金額
伐倒反復訓練装置	1時間当たり	40円
枝払い訓練装置	1時間当たり	110円
風倒木伐採訓練装置	1時間当たり	160円
キックバック装置	1時間当たり	40円

(カ) 利用料金の減免

次に掲げる場合には管理施設の利用料金を減免するものとし、その旨規定した減免に関する基準を作成し、あらかじめ知事の承認を得ること。

また、次に掲げる場合のほか、指定管理者が自らの判断において利用料金の減免を行おうとする場合も同様とする。

- a 公益上の理由により（例：県が主催する研修、イベント等）、機械器具を使用するとき。（現行の減免率は10/10）
- b 身体障害者手帳の交付を受けた者、療育手帳の交付を受けた者又は精神障害者保険手帳の交付を受けた者が利用するとき。（現行の減免率は10/10）
- c 介護保険法（平成9年法律第123号）の規定による要介護認定又は要支援認定を受けた者が利用するとき。（現行の減免率は10/10）
- d 上記の者の介護を行う者が当該介護のために利用するとき。（現行の減免率は10/10）

(キ) 個人情報の保護

指定管理者は、個人情報の保護に関する法律（平成15年法律第57号）第66条第2項2号において準用する同条第1項の規定及び「個人情報の保護に関する法律についてのガイドライン」を遵守し、個人情報が適切に保護されるよう配慮するとともに、管理施設の管理に関し知り得た情報を漏らし、又は管理以外の目的に使用してはならないこと。

(ク) 情報の公開

指定管理者は、鳥取県情報公開条例（平成12年鳥取県条例第2号。以下「情報公開条例」という。）の規定を遵守し、管理施設の管理に関して保有する情報の公開に関する事務を適切に行うこと。

(ケ) 許可等の手続

指定管理者が利用者に対して行う許可、その他の処分、県民からの依頼に対する対応等には、鳥取県行政手続条例（平成6年鳥取県条例第34号。以下「行政手続条例」という。）の規定が適用されるので、利用の許可等（申請に対する処分）を行うための審査基準及び監督処分（不利益処分）を行うための処分基準並びに許可等を行うまでに通常要すべき標準的な期間（標準処理期間）を定める等、行政手続条例に則った手続を行うこと。

なお、行政手続条例に規定する行政指導については指定管理者に直接適用はないが、指定管理者は、規定の趣旨に則って適切に対応すること。

(3) 留意事項

ア 指定管理者が行う業務の内容の詳細については、鳥取県立二十一世紀の森管理業務仕様書（以下「仕様書」という。）によること。

イ 指定管理者が行う管理業務を一括して他の者に委託することはできないこと。ただし、管理業務のうち、清掃、警備、除雪等一部の業務については、専門の事業者へ委託することができること。なお、委託しようとする場合は、あらかじめ事業計画書に記載すること。

また、委託する場合には、指定管理者は受託者の業務の実施日、実施場所、実施内容等管理施設の管理に必要な事項を把握し、必要に応じて適切な指示を行うこと。

ウ 県内需要の拡大、県内業者の活用が求められる中、指定管理者は、鳥取県産業振興条例（平成23年鳥取県条例第68号）の趣旨を踏まえ、管理業務の実施に当たっては県内事業者への発注に努めること。なお、特に委託、工事請負については原則県内事業者へ発注しなければならないが、やむを得ず県外事業者へ発注する必要があるときは、あらかじめ県に協議すること。

また、発注先の事業者は、暴力団員による不当な行為の防止等に関する法律第2条第2号に掲げる暴力団又は暴力団若しくはその構成員の利益につながる活動を行う法人等（暴力団員であることを知りながら、暴力団員を雇用し、暴力団員に対して金銭、物品その他財産上の利益を不当に与え、又は経営幹部が暴力団員と密接な交際をするなどの事実がある法人等）でないこと。

なお、指定管理者は、発注先として選定しようとする業者が暴力団等でないことを確認するため、県に照会することができる。この場合、県は、該当の有無について、鳥取県警察本部に照会を行う。

エ 指定期間中に指定管理者から施設の改修を伴う提案があった場合においては、その提案の内容に応じ、県が施設の改修を行うことがあること。

オ 指定管理者の職員及び業務の委託を受けた者の職員が、通勤のために管理施設内の駐車場（ただし、展示館前駐車場を除く。）を使用する場合は、鳥取県公有財産事務取扱規則（昭和39年鳥取県規則第27号）の規定に基づき、あらかじめ指定管理者が県の使用許可を受け、その使用料を納入する必要があること。

カ 指定管理者は、指定管理の施設、設備等に関する事故が発生したときは、具体的な被害の発生の有無に関わらず、以下のいずれかに該当する場合は、速やかに甲への報告及び公表を行うこと。

(ア) 来場者及び従業員の身体、生命に被害を生じさせる可能性があるものである場合

(イ) 施設の運営・管理に大きな影響が生じる場合（主要施設を利用中止又は制限する場合など）

3 指定期間

指定管理者の指定期間は、令和6年4月1日から令和11年3月31日までとする。ただし、16の(1)又は(2)により適正な施設管理の継続が困難と認められるときは、当該指定期間の途中においても指定を取り消すことがある。

4 指定管理料及び利用料金の取扱い等

(1) 指定管理料の支払

県は、管理施設の管理運営に必要な経費として指定管理料を支払う。

指定期間中の指定管理料の総額は、56,755,000円（うち消費税額及び地方消費税の額5,159,545円を含む。）を上限として募集時に指定管理者から提出された事業計画書の金額を基に別途協定で定める額とする。各年度の支払額は、協定で定める指定期間中の総額を指定期間の年数で除して得た額を原則とする。法令改正により消費税率が変更になった場合には、原則として県は新たな税率で指定管理料を再算定して指定管理料額を変更する。

なお、上記の指定管理料総額には施設の維持管理に係る燃料・光熱費は含まれない。令和6年度以

降の燃料・光熱費は、今後の物価指数等を考慮して算定した指定管理料を毎年度追加で予算措置し、別枠の指定管理料として県が負担する。（平成30年募集時の予定価格576,000円に毎年度当初に設定した率を乗じて積算する予定。）

また、指定管理料の支払は、原則二半期または四半期ごとに年間の支払計画に基づき行う。

(2) 利用料金等の取扱い

管理施設の利用に係る料金収入、自動販売機の設置等の利用者へのサービス提供に伴う収入その他の収入（以下「利用料金等」という。）は、指定管理者が自らの収入として収受する。

なお、協定に定める指定管理料の額及び利用料金等の額の総額が指定管理者の業務の実施に要する費用の額に達しない場合においても、県は、その差額を補填しない。

5 県及び指定管理者の責任の分担

県及び指定管理者の責任は、原則として、次の表の左欄に掲げる項目の区分に応じ、それぞれ同表の責任の欄に○印の付いた者が負うものとする。なお、その詳細は、県及び指定管理者が締結する協定で定める。

項 目		責 任	
		県	指定管理者
物価の変動	人件費、光熱水費等物価変動に伴う管理経費の増		○
	急激で著しくかつ通常予測不能な物価変動	協議事項	
金利の変動	金利の変動に伴う管理経費の増		○
関連法制度の改正	施設等は設置基準の変更に伴う施設等の新築又は改良	○	
	施設等の管理基準の変更に伴う管理費の増	協議事項	
	上記以外のもの		○
不可抗力	不可抗力（暴風、豪雨、洪水、落盤、火災、争乱、暴動その他県又は指定管理者のいずれの責めにも帰すことができない自然的又は人為的現象）に伴う施設等の損壊等により、管理業務が実施できないことによる利用料金収入の減	協議事項	
施設、設備及び備品（以下「施設等」という。）の損傷	施設等の設置上の明白なかしに係るもの	○	
	施設等の管理上の明白なかしに係るもの		○
	上記以外のもの	協議事項	
施設等の利用者等への損害賠償	施設等の設置上の明白なかしに係るもの	○	
	施設等の管理上の明白なかしに係るもの		○
	上記以外のもの	協議事項	
施設等の改良・修繕	施設等に係る修繕（発注1件当たり50万円未満のものに限る。）		○
	施設の構造及び設備の改良並びに施設等に係る修繕（発注1件当たり50万円以上のものに限る。）	○	
備品の購入	施設の管理の観点から、県が指定管理者に貸与する備品の更新及び県が新たに貸与する備品の購入（ただし、指定管理料等による購入を県が指示又は承認した備品の購入を除く。）	○	
	その他の備品の購入		○
火災保険（建物）の加入		○	
管理業務に要する経費（上記のうち県の責任分担とされたものを除く。）の負担			○
包括的管理責任		○	

※協議事項については、事案の原因ごとに判断する。ただし、第1次責任は、指定管理者が有するものであること。

※修繕とは、施設等の劣化若しくは損傷部分又は機器の性能若しくは機能を実用上支障のない状態まで回復させることをいう。

※備品とは、性質及び形状を変えずに長期間にわたって継続使用に耐える物品及び長期間にわたって保存しようとする物品のうち、取得価格が10万円以上のものをいう。

6 応募資格等

(1) 応募資格

管理施設の指定管理者に応募することができる者は、次に掲げる要件のすべてを満たす法人その他の団体（以下「法人等」という。）であること。なお、ア、オからケまで及びシについては、応募後であってもその要件を満たさなくなったときは、指定管理者に係る資格を失うものとする。

ア 鳥取県内に主たる事務所を置き、又は置こうとする法人等であること。

イ 12の(3)の面接審査の日の前日において、地方自治法施行令（昭和22年政令第16号）第167条の4第2項の規定により、本県から一般競争入札の参加者資格を取り消されていない法人等であること。

ウ 12の(3)の面接審査の日の前日において、本県が行う建設工事等の請負又は物品の購入若しくは製造の請負の指名競争入札について、指名保留、指名停止その他の一定期間を定めて指名の対象外とする措置を受けていない法人等であること。

エ 募集の受付期間の最終日から起算して1年前の日までの間に労働基準法（昭和22年法律第49号）、労働安全衛生法（昭和47年法律第57号）その他の労働関係法令の違反によって公訴を提起され、送検され、又は命令その他の当該法令の規定に基づく行政処分（是正勧告等の行政指導を除く。）を受けた法人等でないこと。

オ 会社更生法（平成14年法律第154号）の規定による更生手続開始の申立てが行われた法人等又は民事再生法（平成11年法律第225号）の規定による再生手続開始の申立てが行われた法人等でないこと。

カ 法人等の役員に、破産者、法律行為を行う能力を有しない者又は禁固以上の刑に処せられている者がいないこと。

キ 暴力団員による不当な行為の防止等に関する法律第2条第2号に掲げる暴力団又は暴力団若しくはその構成員の利益につながる活動を行う法人等（暴力団員であることを知りながら、次の（ア）から（カ）までのいずれかの事実があるものをいう。）でないこと。

（ア）暴力団員を経営幹部とすること。

（イ）暴力団員を雇用すること。

（ウ）暴力団員を代理人又は受託者等として使用すること。

（エ）暴力団員が経営幹部となっている個人又は法人に管理業務を委託すること。

（オ）暴力団員に対して金銭、物品その他財産上の利益を不当に与えること。

（カ）経営幹部が暴力団員と密接な交際をすること。

ク 都道府県税、法人税並びに消費税及び地方消費税に未納がない法人等であること。

ケ 鳥取県議会の議員、知事、副知事、教育長、指定管理者の候補者の選定の決定に関与する県の職員、地方自治法（昭和22年法律第67号）第180条の5第1項及び第2項に規定する委員会の委員（監査委員を含む。）、これらの者の配偶者、子及び父母並びにこれらの者と生計を同じくしている者が社長、副社長、代表取締役、専務取締役、常務取締役、理事長、副理事長、専務理事、常務理事その他これらに準ずる役員等に就任している法人等（境港管理組合を除く。）でないこと。

コ 応募の日において、地方自治法第244条の2第11項の規定により本県から指定管理者の指定を取り消され、又は指定管理候補者の選定を辞退した法人等（以下「指定取消法人等」という。）にあっては、当該取消し又は辞退の日から起算して3年を経過していること。

サ 応募の日において、管理施設に係る指定取消法人等にあっては、当該取消し又は辞退に係る公の施設の管理に関する条例に定める指定管理者の管理の期間の満了後2回の指定期間を経過していること。

シ コ及びサの応募資格を満たさない指定取消法人等の代表者が役員等に就任している法人等でないこと。

(2) 複数の法人等による応募

管理施設のサービスの向上又は管理業務の効率的実施を図る上で必要である場合には、複数の法人等（以下「グループ」という。）が共同して応募することができること。この場合においては、次の事項に留意すること。

ア グループの名称を設定し、グループ内で代表となる法人等を定めること。この場合において、他の法人等は、当該グループの構成団体として扱うこと。なお、代表となる法人等又は構成団体の変更は、原則として認めない。

イ グループの構成団体間における管理業務に係る各団体の役割、経費に関する連帯責任の割合等を、別途協定で定めること。

ウ 単独で応募した法人等は、グループ応募の構成団体となることができないこと。

エ 同時に複数のグループの構成団体になることはできないこと。

オ グループの代表となる法人等及び構成団体のすべてが、(1)に掲げる応募資格のすべてを満たす法人等であること。

カ 11の(3)の応募書類のエからサまでは、構成団体ごとに提出すること。

7 募集及び選定等の日程

指定管理者の募集は、次の日程により行う。ただし、面接審査以降の日程は、予定であり、必要に応じて変更する場合がある。この場合において、応募した法人等には、その旨通知を行う。

募集要項の配布	令和5年7月7日(金)から8月21日(月)まで
役員名簿の事前提出	令和5年8月7日(月)
質問事項の受付	令和5年7月7日(金)から8月16日(水)まで
現地説明会	令和5年7月24日(月)
募集の受付期間	令和5年7月7日(金)から8月21日(月)まで
面接審査	令和5年8月下旬 (時間、場所、実施方法等は、応募した法人等に別途通知する。)
審査結果の通知	令和5年8月下旬
指定管理者の指定	令和5年10月中旬(議会の議決を経て行う。)
協定の締結	令和6年2月下旬まで

8 募集要項の配布

募集要項は、令和5年7月7日(金)から同年8月21日(月)までの間に、インターネットの林政企画課ホームページ(<https://www.pref.tottori.lg.jp/278247.htm>)から入手すること。ただし、これにより難い者には、次により直接交付する。

- (1) 配布期間 令和5年7月7日(金)から同年8月21日(月)までの日(日曜日、土曜日及び国民の祝日に関する法律(昭和23年法律第178号)に規定する休日を除く。)の午前8時30分から午後5時15分まで
- (2) 配布場所 鳥取県農林水産部森林・林業振興局林政企画課林政企画担当
〒680-8570 鳥取市東町一丁目220(県庁本庁舎4階)
電 話 0857-26-7300
ファクシミリ 0857-26-8192
メールアドレス rinsei-kikaku@pref.tottori.lg.jp

9 質問事項の受付及び回答

募集要項の内容等に関する質問は、次のとおり受け付け、回答する。

- (1) 受付期間 令和5年7月7日(金)から同年8月16日(水)まで
- (2) 受付方法 質問票(別紙様式)に記入の上、8の(2)の場所へファクシミリ又は電子メールにより提出すること。
- (3) 回答方法 質問者へ個別にファクシミリ又は電子メールで回答するとともに、林政企画課ホームページにも随時掲載する。

10 現地説明会の開催

- (1) 日 時 令和5年7月24日(月) 午後1時30分から午後3時30分まで
- (2) 場 所 鳥取市河原町稲常113番地 鳥取県立二十一世紀の森展示館
- (3) 申込方法 現地説明会への参加を希望する旨並びに法人等の名称、代表者名及び参加希望者(各法人等3名まで)を明記の上、郵送、ファクシミリ又は電子メールにより、令和5年7月18日(火)午後5時15分までに、8の(2)の場所へ申し込むこと。
なお、申込期限までに申し込みがなかった場合は開催しない。

11 応募の手続

- (1) 応募書類の受付期間及び時間
令和5年7月7日(金)から同年8月21日(月)までの日(日曜日、土曜日及び国民の祝日に関する法律に規定する休日を除く。)の午前8時30分から午後5時15分まで
ただし、(3)ク 当該法人等の役員名簿については、1部を令和5年8月7日(月)の午後5時

15分までに事前提出を行うこと。（申請書提出の際にも再度提出を行うこと。）

(2) 応募書類の提出方法及び提出場所

ア 応募書類は、持参又は郵便等(書留郵便又は民間事業者による信書の送達に関する法律(平成14年法律第99号)第2条第6項に規定する一般信書便事業者若しくは同条第9項に規定する特定信書便事業者による同条第2項に規定する信書便の役務のうち書留郵便に準ずるものをいう。以下同じ。)により提出すること。

なお、郵便等による提出は、令和5年8月21日(月)の午後5時15分までに到着したものに限り受け付ける。

イ 応募書類は、8の(2)の場所に提出すること。

(3) 応募書類

次の書類を提出すること。この場合において、応募書類の作成及び提出に要する費用は、すべて申請を行う法人等の負担とする。なお、各書類の説明は、別紙提出書類一覧を参照すること。

ア 指定管理者指定申請書〔様式1〕

イ 鳥取県立二十一世紀の森の管理業務に関する事業計画書〔様式2〕

ウ 鳥取県立二十一世紀の森の管理業務に関する収支計画書〔様式3〕

エ 定款若しくは寄附行為及び法人の登記事項証明書又はこれらに準ずる書類

オ 申請の日の属する事業年度の前3事業年度における当該法人等に係る貸借対照表及び損益計算書その他当該法人等の財務の状況を明らかにすることができる書類

カ 申請の日の属する事業年度の前3事業年度における当該法人等に係る事業報告書その他当該法人等の業務の内容を明らかにすることができる書類

キ 当該法人等の概要(管理施設の管理運営のために配置可能な人員等に関する記述を含む。)を記載した書類〔様式4〕

ク 当該法人等の役員名簿(氏名にふりがなが付され、かつ、住所・生年月日が記載されたもの)

ケ 都道府県税、法人税並びに消費税及び地方消費税に未納(納付期限が到来していないものを除く。)がないことを証明する書類

コ 上記提出書類のうち該当のないものについての申立書〔様式5〕

サ 指定申請に係る宣誓書〔様式6〕

シ グループ協定書の写し(グループ申請の場合のみ)

(4) 応募書類の提出部数

正本1部及び副本6部(副本は、複写可とする。)

(5) 応募に当たっての留意事項

ア 法人等が提出する事業計画書等の著作権は、提出した法人等に帰属すること。ただし、県は、必要な場合において事業計画書等の内容の全部又は一部を使用することができること。

イ 応募書類その他の提出された書類は、返却しないこと。

ウ 応募のあった法人等の名称等は、公表すること。

エ 応募のあった法人等が6(1)キの暴力団又は暴力団若しくはその構成員の利益につながる活動を行う法人等でないことを確認するため、鳥取県警察本部に照会すること。

オ 応募書類その他の提出された書類や審査結果は、議案を審査するために県議会に提出することがあること。

カ 応募書類その他の提出された書類や審査結果は、情報公開条例の規定に基づき開示することができること。この場合において、個人情報又は法人等の正当な利益を害する情報は、非開示となるものであること。

キ 応募書類の提出期限後、応募書類その他の提出された書類の再提出又は差替えは、原則として認めないこと。

ク (3)の書類のほか、必要に応じ追加資料の提出を依頼する場合があること。

ケ 鳥取県公の施設における指定管理者の指定手続等に関する条例(平成16年鳥取県条例第67号。以下「指定手続条例」という。)、二十一世紀の森条例その他の関係法令を承知の上で応募すること。

12 指定管理者の選定方法等

(1) 選定方法

学識経験者等の委員で構成する農林水産部指定管理候補者審査・指定管理施設運営評価委員会(以下「審査・運営評価委員会」という。)を設置し、選定基準に基づいて各委員が審査した評点の合計

点により、指定管理者の候補者（以下「指定管理候補者」という。）の選定を行う。

(2) 選定基準

指定管理候補者の選定は、次に掲げる選定基準に基づき行う。なお、詳細な採点基準は別添「鳥取県立二十一世紀の森審査表」のとおりとする。

	選定基準	審査基準	配点
1	施設の平等な利用を確保するのに十分なものであること。 (指定手続条例第5条第1号)	<ul style="list-style-type: none"> 管理の基本的な考え方の適合性 <ul style="list-style-type: none"> 施設設置目的の理解 指定管理者を希望する理由 管理運営の方針 ※平等な利用が確保できないと認められる場合は、失格	配点なし (必須)
2	施設の効用を最大限に発揮させるものであること。 (指定手続条例第5条第2号)	<ul style="list-style-type: none"> 施設の設置目的に沿ったサービス・事業の内容 (サービス向上策、利用促進策等) 管理の基準 <ul style="list-style-type: none"> 開館時間、休館日、利用料金等の設定 個人情報保護、情報の公開 施設設備の維持及び衛生管理の水準 事故・事件の防止措置、緊急時の対応 利用者等の要望の把握 	40
3	管理に係る経費の効率化が図られるものであること。 (指定管理条例第5条第2号)	<ul style="list-style-type: none"> 収支計画及び見積内容 県の指定管理料額の多寡 	20
4	管理を安定して行うために必要な人員及び財政的基礎を有しており、又は確保できる見込みがあること。 (指定手続条例第5条第3号)	<ul style="list-style-type: none"> 法人等の財政基盤、経営基盤 組織及び職員の配置等 現在の施設職員の継続雇用に関する方針 関係法令に係る監督行政機関からの指導等の状況 法人等の社会的責任の遂行状況 <ul style="list-style-type: none"> 障がい者雇用 男女共同参画推進企業等の認定等 ISO14001・TEAS I種規格等の認証等 あいサポート企業等の認定等 当該施設の管理運営状況の実績評価 ※申請者が当該施設の現在の指定管理者の場合のみ審査項目とする	40

(3) 面接審査等

指定管理候補者の選定に当たっては、応募資格等を審査した後、令和5年8月下旬開催予定の審査・運営評価委員会において、11の(3)の書類により面接審査を行う。なお、面接審査の日時、場所、実施方法等は、応募書類を提出した法人等に別途通知する。

(4) 指定管理候補者の選定及び公表

(3)の面接審査の後、審査・運営評価委員会での審査結果を踏まえ、指定管理候補者を選定する。その審査結果は、応募書類を提出した法人等に書面で通知するとともに、当該法人等の名称、点数等を指定管理候補者に選定しようとする法人等の事業計画書と併せてホームページ等で公表する。

(5) 審査・運営評価委員会の審査結果に対する異議申出

ア 応募者又は指定管理候補者に選定しようとする法人等（以下「応募者等」という。）は、審査・運営評価委員会の審査結果に不服があるときは、審査結果の通知を受け取った日から起算して4日以内に、知事に異議を申し出ることができる。この場合において、当該4日間の計算は、その期間に日曜日、土曜日、国民の祝日に関する法律に規定する休日、1月2日及び同月3日並びに12月29日から同月31日までの日を含まない。

イ 異議の申出は、次の事項を記載した書面により、8の(2)の場所に申し出ること。

(ア) 異議申出をする法人等の名称、住所及び代表者の氏名

(イ) 異議申出の趣旨及び理由

(ウ) 異議申出の年月日

ウ 知事は、異議申出に理由があると認めるときは、これを審査・運営評価委員会の審査に付し、指

定管理候補者に選定しようとしていた法人等関係者から意見等を聴取した上で再審査を行い、審査結果を変更した場合は、その再審査結果を応募者等に通知するとともに、ホームページ等で公表する。

なお、再審査結果に対する異議の申出はできない。

(6) 選定対象の除外等

次のいずれかに該当する法人等は、指定管理候補者の選定の対象から除外する。

また、(4)の決定を受けた指定管理候補者が、当該決定後に次のいずれかに該当することとなったときは、当該決定を取り消す。

- ア 複数の事業計画書を提出したとき。
- イ 審査・運営評価委員会の委員に個別に接触したとき。
- ウ 応募書類等の内容に虚偽又は不正があったとき。
- エ 応募書類等の受付期限までに所定の書類が整わなかったとき。
- オ 応募書類等の提出後に事業計画の内容を変更したとき。
- カ その他不正な行為があったとき。

13 ネーミングライツ導入前後の対応

鳥取県総務部デジタル・行財政改革局行財政改革推進課では県有施設の知名度向上や運営財源の確保等を目的として、施設の愛称を命名する権利（ネーミングライツ）を取得する法人を募集することとしており、管理施設において新たなネーミングライツが導入される場合は以下の業務の実施に協力すること。

(1) 導入前

ア ネーミングライツに付随する権利（スポンサーメリット）の付与等に係る調整・協議。

(2) 導入後

- ア 愛称及びロゴ等の定着、周知、普及。
- イ 管理施設で開催される興行等において、当該興行等の主催者等から愛称及びロゴ等を不使用にしたいとの希望が示された場合の行財政改革推進課への報告。
- ウ ネーミングライツを取得した法人により、施設内の標識、施設名表示等に愛称及びロゴ等が追加された場合、施設設備の維持管理に関する業務の実施にあわせた、管理施設内に設置されている愛称及びロゴ等が追加された標識、施設名表示等の点検の実施、補修等が必要な場合の行財政改革推進課への報告。

14 指定管理者の指定及び協定の締結

(1) 指定管理者の指定

指定管理者の指定は、12の(4)により選定した指定管理候補者を鳥取県立二十一世紀の森の指定管理者とすることが令和5年9月鳥取県議会において議決された後行う予定である。

(2) 協定の締結

ア 県及び(1)により指定を受けた指定管理者は、業務内容及び管理の基準に関する細目的事項等について協議の上、令和6年2月末までに協定を締結するものとする。

イ 協定の内容として予定する項目は、次のとおりである。

- (ア) 指定管理者の責務
- (イ) 業務範囲に関する事項
- (ウ) 利用料金の取り扱いに関する事項
- (エ) 県が支払う指定管理料の額及び支払方法等に関する事項
- (オ) 事業報告書に関する事項
- (カ) 適正な施設管理の継続が困難になった場合の措置等に関する事項
- (キ) 責任分担に関する事項
- (ク) 個人情報の保護その他の管理上の留意事項
- (ケ) その他

(3) 留意事項

ア (1)により指定管理者の指定を受けた者が正当な理由なく(2)の協定の締結に応じない場合は、当該指定を取り消すことがある。

イ (1)により指定管理者の指定を受けた者が(2)の協定の締結までの間に次のいずれかの事項に該当することが判明した場合は、指定管理者の指定を取り消し、協定を締結しないことがある。

(ア) 資金事情の悪化等により、適正な施設管理を継続することが確実でないと認められるとき。

(イ) 著しく社会的信用を損なう行為をしたこと等により、指定管理者としてふさわしくないと認められるとき。

(ウ) (2)により締結した協定について、協定の締結後、管理業務に関し、事情が変更したとき又は特別な事情が生じたときは、県と(1)の指定を受けた指定管理者が協議の上、この協定を改定することができる。

ウ 指定管理者は、指定期間の開始に先立ち、管理業務の実施に必要な資格者及び人材を確保し、必要な研修等を行わなければならない。なお、指定管理者が職員研修への協力を県に求めるときは、県は教育資材の貸し出し等可能な範囲で支援するものとする。また、申請書において、現在の指定管理者の雇用する施設職員の継続雇用に関する提案を行っている場合は、引き続き施設の管理運営に従事することを希望する者の雇用に努めなければならない。

エ 指定管理者は、公の施設の管理を行う者として求められる社会的責任の遂行について十分考慮し、障がい者雇用、高齢者雇用、障がい者就労施設及びシルバー人材センター等からの物品、役務の調達、男女共同参画の推進、環境への配慮、あいサポート運動、SDGsの推進等、県が推進している施策について積極的に取り組むよう努めなければならない。

15 実施状況の報告等

(1) 業務報告書

指定管理者は、毎月の利用者数、利用促進策の実施状況、収支状況、委託・工事請負発注の状況、管理体制、関係法令に係る監督行政機関からの指導等の状況、会計事務に関する指定管理者自身による内部検査結果等を業務報告書としてまとめ、当該報告書をその翌月15日までに県に提出すること。

(2) 事業報告書

指定管理者は、指定手続条例第9条の規定による事業報告書を毎年度終了後30日以内に県に提出すること。

(3) 事業計画書

指定管理者は、毎年2月末までに当該年度の翌年度の事業計画書を県に提出し、その承認を受けること。

(4) 実施状況の確認

県は、必要があると認めるときは、指定管理者にあらかじめ通知した上で、施設の維持管理及び経理の状況に関し指定管理者に説明を求め、又は施設内において維持管理の状況を確認することができる。

(5) 実施状況の評価

ア 県は、指定管理者による施設の管理状況について、毎年度、評価を行い、その結果を指定管理者に通知するとともに、ホームページで公開する。

イ 県は、評価を行うに当たり、業務報告書及び事業報告書のほか、指定管理者から管理等に関する成果、改善点について報告を求める。

ウ 県は、指定管理期間の中間年度までの実績をもとに、審査・運営評価委員会を開催して施設の管理運営状況について評価を行う。

なお、業務報告書や利用者の声による点検の過程や点検・評価シートの作成において管理状況等についての疑義を生じた場合など、必要があると認めるときは、随時、審査・運営評価委員会を開催し、委員からの意見聴取を行う。

エ 県は、ウの評価の結果について、指定管理者が次期指定管理候補者に応募する場合は、選定時の審査項目とし、審査に反映させる。

16 適正な施設管理の継続が困難になった場合における措置

(1) 指定管理者の責めに帰すべき事由により管理施設の適正な管理が困難になった場合又はそのおそれが生じた場合には、県は、地方自治法第244条の2第10項の規定により、指定管理者に対して管理の業務又は経理の状況に関し報告を求め、実地について調査し、又は必要な指示をすることができる。

この場合において、指定管理者が県の指定する期間内に改善することができなかった場合には、県は、同条第11項の規定により、指定管理者の指定を取り消すことがある。

(2) 指定管理者の財務状況が著しく悪化し、管理施設の適正な管理の継続が困難と認められる場合には、県は、地方自治法第244条の2第11項の規定により、指定管理者の指定を取り消すことができる。

(3) (1) 又は (2) により指定管理者の指定が取り消された場合において、県に損害が生じたときは、当該指定を取り消された指定管理者は、県に、当該損害を賠償しなければならない。

(4) 不可抗力その他県及び指定管理者の責めに帰することができない事由により管理施設の適正な管理の継続が困難となった場合には、県及び指定管理者は、当該管理の継続の可否について協議するものとする。

17 災害時の施設使用

(1) 次のいずれかに該当する場合には、指定管理者は、管理施設の使用について県の指示に従わなければならない。

ア 地震等の災害、武力攻撃事態等及び存立危機事態における我が国の平和と独立並びに国及び国民の安全の確保に関する法律（平成15年法律第79号）第1条に規定する武力攻撃事態等（以下「武力攻撃事態等」という。）、感染症のまん延その他これらに類する状況への対処として、管理施設を閉館し、又は、住民の避難、救援若しくは災害対応のために使用する必要があると県が認めるとき。

イ 管理施設について、武力攻撃事態等における国民の保護のための措置に関する法律（平成16年法律第112号）第148条の規定により県が避難施設として指定をしようとするとき。

ウ 管理施設について、鳥取市から、鳥取市地域防災計画に基づく住民の避難、救援又は災害対応に要する施設としての指定に係る同意の申し出があったとき。

(2) (1) の県の指示に従う場合において、管理費の取扱いその他必要な事項については、県及び指定管理者が協議の上、決定する。

(3) 地震等の災害に関する警戒情報、武力攻撃事態等に関する警報等が発せられた場合等において、県民の安全の確保のために管理施設を閉館する必要があると県が認めるときは、速やかに当該施設を閉館すること。

18 添付資料

- (1) 施設の概要（資料1）
- (2) 施設の年度別収支状況（資料2）
- (3) 鳥取県立二十一世紀の森の設置及び管理に関する条例（資料3）
- (4) 鳥取県立二十一世紀の森管理規則（資料4）
- (5) 現行の利用料金・減免事項及び減免実績（資料5）
- (6) 鳥取県立二十一世紀の森における現状の職員体制（資料6）
- (7) 鳥取県立二十一世紀の森施設位置図（資料7）
- (8) 鳥取県立二十一世紀の森管理業務仕様書（資料8）

19 その他

応募書類の内容に関する調査

必要に応じて、応募書類等の内容について、応募者から聴取調査を行う。この場合において、詳細は、応募した法人等に後日連絡する。

鳥取県立二十一世紀の森の概要

1 設置目的等

名称	鳥取県立二十一世紀の森
所在地	鳥取市河原町稲常 1 1 3 番地
開設年月日	昭和 6 0 年 4 月 1 日
設置目的	森林における自然観察、体験学習等の場を提供するほか、研修等の場を提供することにより、県民に森林及び林業に対する理解促進を図り、もって広く保健及び休養並びに林業の振興に資する。
設置条例名	鳥取県立二十一世紀の森の設置及び管理に関する条例
施設内容	森林学習展示館、林業技術工芸実習館及びとっとり林業技術訓練センター
休園日	毎週火曜日（その日が休日に当たるときはその直後の平日に振りかえるときがある。）、年末年始（12月29日から1月3日まで）
開園時間	午前9時から午後4時30分
所管部局	農林水産部
所管課	森林・林業振興局 林政企画課

2 施設の概要

施設名称	設置年度	概 要
森林学習展示館 (326㎡、W1階建)	S60	<ul style="list-style-type: none"> 森林ジオラマ、森林整備模型、木工芸品等の展示。平成8年に展示物のリニューアルを実施。フリースペースでのイベント可能。 トイレ改修済み。(H28) 木製のおもちゃや遊具を設置した広場コーナーのリニューアルを実施。冷暖房設置 (R1)
林業技術工芸実習館 (256㎡、RC2階建)	S60	<ul style="list-style-type: none"> 1階に研修室と実習室があり、講習会や木工教室等に活用可能。 2階に架線模型があり実習可能。 トイレ改修済み。(H29) 冷暖房設備無し。
とっとり林業技術訓練センター（通称：グートホルツ）（50㎡、W1階建）（全天候型実習施設：72㎡）	H28	<ul style="list-style-type: none"> チェーンソーによる伐木トレーニング研修施設として平成29年3月に開設。 令和4年4月に全天候型実習施設を開設。
二十一世紀の森（山林部分）（約36.5ha） ※管理業務対象外	S60	<ul style="list-style-type: none"> 野鳥の森、生産の森、展示見本園などからなる山林。 霊石山頂上付近を含む林内には遊歩道があり、鳥取市のウォーキングコースに設定されており、一般利用者が自由に通行可能。

3 利用者数

(単位：人)

年 度	H 2 9	H 3 0	R 元	R 2	R 3
森林学習展示館	4,747	6,159	3,137	3,820	4,052
林業技術工芸実習館	69	145	594	820	815
とっとり林業技術訓練センター	235	278	184	108	85
合 計	5,051	6,582	3,915	4,748	4,952

鳥取県立二十一世紀の森 年度別収支状況

年度別収支状況

(単位：千円)

区分	6年度積算	元年度実績	2年度実績	3年度実績	説明・内容
収入	12,300	9,130	9,379	9,611	
県指定管理料	11,351	8,594	8,673	8,673	
利用料収入	7	1	0	0	
管理業務収入	920	529	686	899	赤ちゃん木と森の広場・木のおもちゃ県民貸出管理
雑収入	22	6	20	39	
支出	12,300	9,130	9,379	9,611	
人件費	8,782	5,294	4,737	6,717	施設管理に係る人件費
施設管理費		2,629	3,871	2,764	
消耗品費		1,612	1,884	852	事務用品
光熱水費		281	478	629	電気代、灯油代、水道代(※6年度積算には光熱費を除く)
修繕費		60	63	0	
通信運搬費		114	248	280	電話代
保険料	3,095	34	26	24	施設賠償保険
使用料及び賃借料		171	171	116	
委託料		37	37	315	警備委託料等
事務費		26	774	497	
雑費		294	190	51	
事業費	423	1,207	771	130	講師謝金等
差引額	0	0	0	0	

鳥取県立二十一世紀の森の設置及び管理に関する条例

昭和 60 年 3 月 26 日

鳥取県条例第 3 号

改正 平成 16 年 10 月 15 日条例第 45 号

平成 22 年 3 月 23 日条例第 3 号

平成 30 年 3 月 27 日条例第 31 号

鳥取県立二十一世紀の森の設置及び管理に関する条例をここに公布する。

鳥取県立二十一世紀の森の設置及び管理に関する条例

(目的)

第 1 条 この条例は、地方自治法(昭和 22 年法律第 67 号)第 244 条の 2 第 1 の規定に基づき、鳥取県立二十一世紀の森の設置及びその管理に関する事項について定めることを目的とする。

(設置)

第 2 条 次代を担う青少年に森林における自然観察、体験学習等の場を提供するほか、林業従事者に研修等の場を提供することにより、森林及び林業に対する理解の促進を図り、もって広く県民の保健及び休養並びに林業の振興に資するため、鳥取県立二十一世紀の森(以下「二十一世紀の森」という。)を鳥取市に設置する。

(指定管理者による管理)

第 3 条 知事は、地方自治法第 244 条の 2 第 3 項の規定に基づき、法人その他の団体であって、知事が指定するもの(以下「指定管理者」という。)に、二十一世紀の森に係る次に掲げる業務を行わせるものとする。

- (1) 二十一世紀の森(知事が別に定める区域を除く。)の施設設備の維持管理に関する業務
- (2) 前号に掲げるもののほか、二十一世紀の森の管理に関する業務のうち、知事のみの特権に属する事務を除く業務

(指定管理者の管理の期間)

第 4 条 指定管理者が前条に規定する業務を行う期間は、同条に規定する知事の指定を受けた日の属する年度の翌年度の 4 月 1 日(当該指定を受けた日が 4 月 1 日である場合は、当該日)から 5 年間とする。ただし、再指定による期間の更新を妨げない。

(指定管理者の選定基準)

第 5 条 知事は、鳥取県公の施設における指定管理者の指定手続等に関する条例(平成 16 年鳥取県条例第 67 号)第 4 条第 1 項の規定による申請があったときは、同条例第 5 条第 1 号から第 3 号までの基準によるほか、次に掲げる基準によって同条の審査を行うものとする。

- (1) 指定管理者が、二十一世紀の森を活用し、森林及び林業に対する理解を促進するための事業を実施すること。
- (2) その他知事が二十一世紀の森の設置の目的を達成するために必要と認めるものとして別に定める事項

(開園時間及び休園日)

第 6 条 二十一世紀の森の開園時間は、指定管理者があらかじめ知事の承認を得て定める。

2 二十一世紀の森の休園日は、指定管理者があらかじめ知事の承認を得て定める。

3 前 2 項の規定にかかわらず、知事から指示があった場合又は知事の承認があった場合には、指定管理者は、第 1 項の開園時間及び前項の休園日を臨時に変更することができる。

(利用の許可)

第 7 条 二十一世紀の森の施設のうち林業技術工芸実習館又はとっとり林業技術訓練センター(以下「実習館等」という。)を利用しようとする者は、指定管理者の許可を受けなければならない。

2 指定管理者は、その利用が次の各号のいずれかに該当する場合は、前項の許可(以下「利用許可」という。)をしないことができる。

- (1) 公の秩序を乱し、又は善良の風俗を害するおそれがあると認められるとき。
- (2) 実習館等の施設設備を毀損し、若しくは汚損し、又はそのおそれがあると認められるとき。
- (3) 暴力団員による不当な行為の防止等に関する法律(平成3年法律第77号)第2条第2号に規定する暴力団の利益になると認められるとき。

(行為の制限等)

第8条 二十一世紀の森においては、次に掲げる行為をしてはならない。

- (1) 二十一世紀の森の施設設備を毀損し、若しくは汚損し、又はそのおそれのある行為をすること。
 - (2) 他人に迷惑を及ぼし、又はそのおそれのある行為をすること。
 - (3) 竹木を伐採し、又は植物を採取すること。
 - (4) 土石、竹木等の物件を堆積すること。
 - (5) 土石の採取その他の土地の形質の変更をすること。
 - (6) 鳥獣類を捕獲し、又は殺傷すること。
 - (7) たき火をすること。
 - (8) 立入禁止区域内に立ち入ること。
 - (9) 所定の場所以外の場所に車両を乗り入れること。
 - (10) 指定管理者の許可を受けずに、貼り紙、貼り札その他の広告物を設置すること。
 - (11) 前各号に掲げるもののほか、規則で定める行為
- 2 指定管理者は、前項の規定に違反し、又はそのおそれのある者に対しては、二十一世紀の森への入園を拒み、又は二十一世紀の森からの退去を命ずることができる。

(措置命令)

第9条 指定管理者は、二十一世紀の森の適正な管理を図るため必要があると認めるときは、利用許可を受けた者(以下「利用者」という。)に対し、必要な措置を命ずることができる。

(利用許可の取消し)

第10条 指定管理者は、利用者が次の各号のいずれかに該当すると認めるときは、利用許可を取り消すことができる。

- (1) この条例若しくはこの条例に基づく規則又はこれらの規定に基づく処分に違反したとき。
- (2) 前条の命令に従わないとき。
- (3) 利用許可を受けた利用目的以外の目的に利用し、又はそのおそれのあるとき。
- (4) 詐欺その他不正の行為により利用許可を受けたとき。
- (5) 前各号に掲げるもののほか、二十一世紀の森の管理上支障がある行為をし、又はそのおそれのあるとき。

(利用料金)

第11条 二十一世紀の森の利用に係る料金(以下「利用料金」という。)は、鳥取県公の施設における指定管理者の指定手続等に関する条例第8条に規定する協定で定めるところにより、指定管理者にその収入として收受させる。

2 利用料金は、指定管理者があらかじめ知事の承認を得て定める。

3 知事は、前項の規定により利用料金を承認したときは、速やかに当該利用料金を告示するものとする。

(利用料金の減免)

第12条 指定管理者は、あらかじめ知事の承認を得て定めた基準に従い、利用料金を減額し、又は免除しなければならない。

(規則への委任)

第13条 この条例に定めるもののほか、二十一世紀の森の管理に関する事項は、規則で定める。

附則

この条例は、昭和60年4月1日から施行する。

附則(平成16年条例第45号)抄

(施行期日)

1 この条例は、平成 16 年 11 月 1 日から施行する。

附則(平成 22 年条例第 3 号)

この条例は、平成 22 年 4 月 1 日から施行する。

附則(平成 30 年条例第 31 号)

(施行期日)

1 この条例は、平成 31 年 4 月 1 日から施行する。ただし、次項の規定は、公布の日から施行する。

(準備行為)

2 改正後の鳥取県立二十一世紀の森の設置及び管理に関する条例(以下「新条例」という。)第 3 条の規定による指定及び新条例第 6 条、第 11 条第 2 項又は第 12 条の規定による承認並びにこれらに関し必要な手続その他新条例を施行するために必要な行為は、この条例の施行前においても行うことができる。

(経過措置)

3 この条例の施行の日前にされた改正前の鳥取県立二十一世紀の森の設置及び管理に関する条例第 3 条の規定による利用の許可は、新条例第 7 条の規定による利用の許可とみなす。

鳥取県立二十一世紀の森管理規則

昭和 60 年 3 月 26 日

鳥取県規則第 9 号

改正 平成 8 年 3 月 22 日規則第 4 号

平成 8 年 12 月 25 日規則第 72 号

平成 11 年 12 月 24 日規則第 73 号

平成 17 年 11 月 29 日規則第 117 号

平成 20 年 3 月 28 日規則第 20 号

平成 22 年 3 月 31 日規則第 19 号

平成 26 年 3 月 28 日規則第 20 号

平成 30 年 3 月 30 日規則第 41 号

鳥取県立二十一世紀の森管理規則をここに公布する。

(趣旨)

第 1 条 この規則は、鳥取県立二十一世紀の森の設置及び管理に関する条例(昭和 60 年鳥取県条例第 3 号。以下「条例」という。)の規定に基づき、鳥取県立二十一世紀の森(以下「二十一世紀の森」という。)の管理に関する事項を定めるものとする。

(施設設備の損傷等の届出)

第 2 条 二十一世紀の森(条例第 3 条第 1 号の規定により知事が別に定める区域を除く。第 6 条において同じ。)の施設設備又は展示物を滅失し、損傷し、又は汚損した者は、直ちにその旨を指定管理者(条例第 3 条に規定する指定管理者をいう。以下同じ。)に届け出て、その指示を受けなければならない。

(利用の禁止又は制限)

第 3 条 知事は、災害等により二十一世紀の森(条例第 3 条第 1 号の規定により知事が別に定める区域に限る。以下本条、次条及び第 5 条において同じ。)の利用が危険であると認める場合又は二十一世紀の森に関する工事のためやむを得ないと認める場合においては、二十一世紀の森を保全し、又はその利用者の危険を防止するため、区域を定めて、二十一世紀の森の利用を禁止し、又は制限することができる。

(監督)

第 4 条 知事は、二十一世紀の森の適正な管理を図るため必要があると認めるときは、二十一世紀の森の利用者に対し、必要な指示をすることができる。

第 5 条 知事は、二十一世紀の森の利用者が条例第 8 条第 1 項の規定に違反し、又は前条の規定による指示に従わなかったときは、その者に対し、行為の中止、原状回復又は二十一世紀の森からの退去を命ずることができる。

(委任)

第 6 条 この規則に定めるもののほか、二十一世紀の森の管理に関し必要な事項は、鳥取県公の施設における指定管理者の指定手続等に関する条例(平成 16 年鳥取県条例第 67 号)第 8 条に規定する協定で定めるところにより、指定管理者が定めるものとする。

附則

この規則は、昭和 60 年 4 月 1 日から施行する。

附則(平成 8 年規則第 4 号)

この規則は、平成 8 年 4 月 1 日から施行する。

附則(平成 8 年規則第 72 号)

この規則は、公布の日から施行する。

附則(平成 11 年規則第 73 号)

1 この規則は、公布の日から施行する。

2 この規則の施行の際現に作成されている用紙は、この規則による改正後の規則の規定にかかわらず、当分の間、使用することができる。

附則(平成 17 年規則第 117 号)

この規則は、公布の日から施行する。

附則(平成 20 年規則第 20 号)抄

(施行期日)

1 この規則は、平成 20 年 4 月 1 日から施行する。

附則(平成 22 年規則第 19 号)抄

(施行期日)

1 この規則は、平成 22 年 4 月 1 日から施行する。

(経過措置)

2 この規則の施行の際現に作成されている用紙は、各条の規定による改正後のそれぞれの規則の規定にかかわらず、当分の間、所要の調整をした上で使用することができる。

附則(平成 26 年規則第 20 号)抄

(施行期日)

1 この規則は、平成 26 年 4 月 1 日から施行する。

附則(平成 30 年規則第 41 号)

この規則は、平成 31 年 4 月 1 日から施行する。

鳥取県立二十一世紀の森の利用料金・減免事項及び減免実績

1 機械器具利用料

名称	単位	金額
伐倒反復訓練装置	1時間あたり	40円
枝払い訓練装置	1時間あたり	110円
風倒木伐採訓練装置	1時間あたり	160円
キックバック装置	1時間あたり	40円

2 減免事項及び減免割合

減免事項	減免割合
(1)公益上の理由により、機械器具を使用するとき。(例:県が主催する研修、イベント等)	10/10(全額)
(2)身体障害者手帳の交付を受けた者、療育手帳の交付を受けた者又は精神障害者保険手帳の交付を受けた者が利用するとき。	10/10(全額)
(3)介護保険法(平成9年法律第123号)の規定による要介護認定又は要支援認定を受けた者が利用するとき。	10/10(全額)
(4)上記の者の介護を行う者が当該介護のために利用するとき。	10/10(全額)

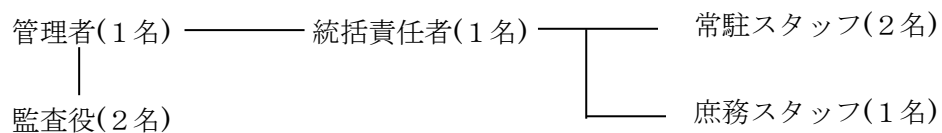
3 利用料金の減免実績(減免金額及び件数)

(単位:円、時間)

区分	内容	
令和元年度	金額	5,040
	件数	5
	時間	60
令和2年度	金額	4,200
	件数	3
	時間	48
令和3年度	金額	3,850
	件数	2
	時間	44
令和4年度	金額	0
	件数	0
	時間	0

・公益上の理由により、機械器具を使用するとき。(減免の実績:県主催の研修会等)

鳥取県立二十一世紀の森における現状の職員体制

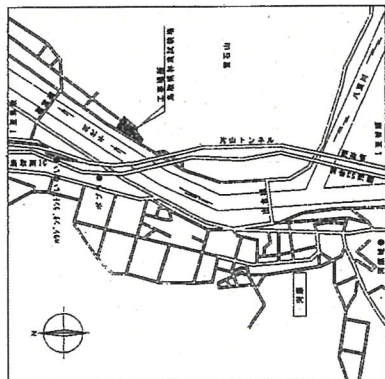


職種	雇用関係	職員数	担当する業務内容	資格等の取得内容
管理者	非常勤	1	総合管理・運営のチェック	
総括責任者	常勤	1	業務の総合調整・コーディネート、施設案内・解説	林業に関する大学を修了
常勤スタッフ	常勤	1	来園者対応、事業報告等資料作成、関係先調整	
常駐スタッフ	非常勤 (交替)	1	来園者対応、軽微な作業、日常の清掃（館内・周辺）	
常駐スタッフ	非常勤 (交替)			
常駐スタッフ	非常勤 (交替)			
庶務スタッフ	常勤	1	収支状況の管理、庶務業務	経理の資格保有者
監査役	常勤	2	管理に係る財産及び業務の執行状況	

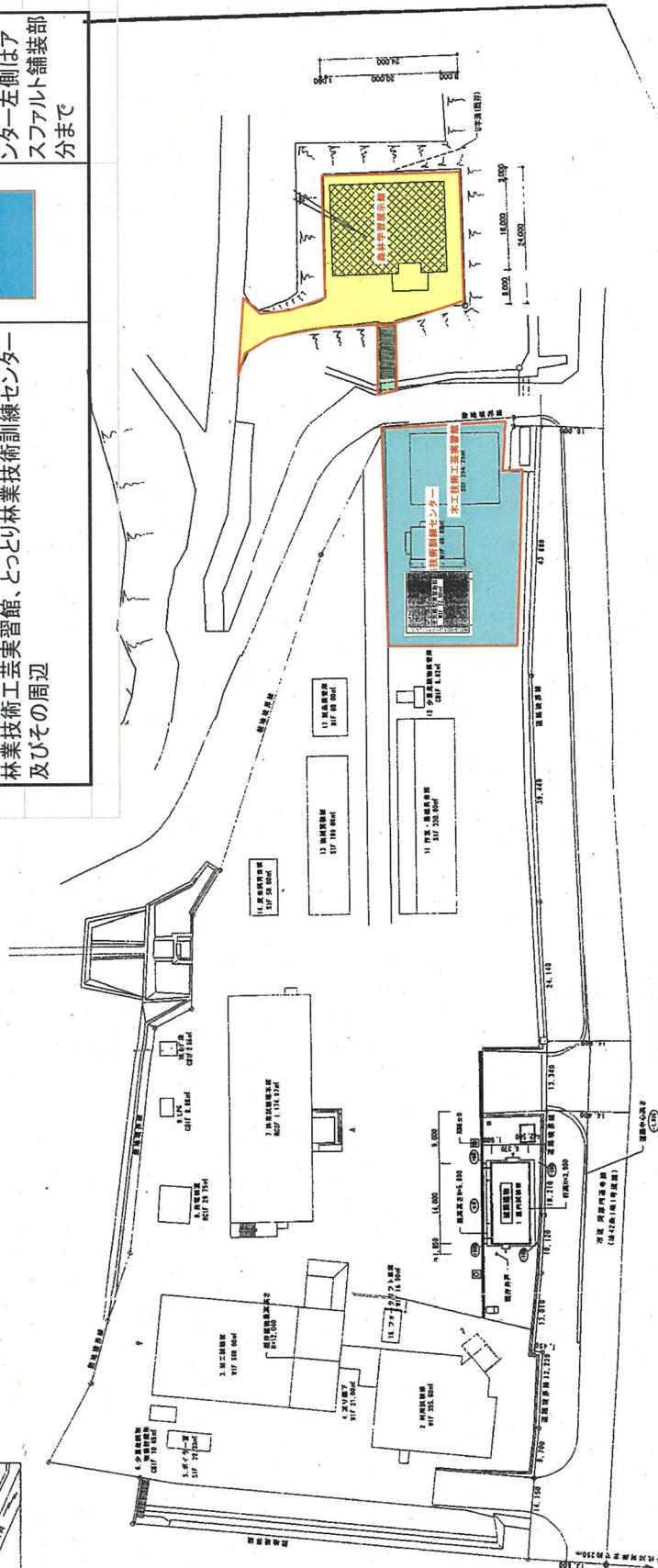
二十一世紀の森施設位置図

維持管理する範囲

区分	凡例	備考
森林学習展示館及びその周辺		側溝を含む
階段		
林業技術工芸実習館、とっとり林業技術訓練センター及びその周辺		林業技術訓練センター-左側はアスファルト舗装部分まで



【付図】



【建図】 S-1/500

設計者 株式会社 林業技術センター
 設計者 株式会社 林業技術センター
 設計者 株式会社 林業技術センター